

2021年2月

貸金交渉のための参考資料

高知県経営者協会

〒780-0870 高知市本町4-1-16 電気ビル別館2階
tel 088-872-5181 fax 088-823-6444

担当：富田

もくじ

1.高知経協の調査結果	1
2.参考（経団連等調査資料）	
（1）. 経団連調査による中小企業の賃上げ	6
（2）. 賃上げ・定期昇給	7
（3）. 定期昇給制度	8
（4）. 賃上げ決定動向	9
（5）. 賃金構造総括表	10
（6）. 産業別賃金	11
（7）. 役職別賃金	12
（8）. 標準労働者の個別賃金	13
（9）. 初任給	14
（10）. モデル賃金	16
（11）. 賞与・一時金の最近の動き	18
（12）. 賃金の決定要素	20
（13）. 諸手当の採用状況	22
（14）. 退職金	23
（15）. 労働時間制度	24
（16）. 時間外労働の割増賃金	25
（17）. 消費者物価指数	26
（18）. 地域別賃金	27
（19）. 長期系列	28

1. 高知経協の調査結果

高知県経営者協会 令和元年・春季賃金改定状況調査結果 (最終集計)

■調査要領

1. 調査時期 / 令和2年4月～令和2年8月

2. 集計企業 / 当協会会員企業 40社

■調査結果概要

1. 賃金改定について

賃金改定状況は、定期昇給分を含んだ40社の単純平均で3,821円となり、そのアップ率は1.57%であった。

これを同一企業の昨年の金額・アップ率(4,230円・1.77%)と比べると、金額で409円アップ率で0.20ポイント低くなった。

40社中、賃上げゼロ(改定額0円)の企業が3社(昨年0社・一昨年0社)あった。

2. 業種別比較

賃金改定の金額で上位をしめている業種は「商業」(6社・5,656円)「土木・建設」(3社・5,275円)となっており、アップ率で上位をしめている業種も「土木・建設」(3社・2.48%)、「商業」(6社・2.29%)となっている。また、妥結額・アップ率とも低い業種は「その他製造業」(3社・950円・0.36%)となっている。

3. 製造業と非製造業との比較

賃金改定の平均は製造業(9社)で金額2,538円・アップ率1.09%、非製造業(31社)で金額4,193円・アップ率1.71%となっており、金額・アップ率とも非製造業が製造業を上回っている。(平成14年から26年までは13年連続で製造業が非製造業を上回り、27年は非製造業が製造業を、28年は製造業が非製造業を、29年は非製造業が製造業を、30年には製造業が非製造業を、令和1年には非製造業が製造業をそれぞれ上回っていた。)

業種別改定状況

	令和2年			同一企業の前年比		昨年集計企業との前年比		
	(社)	金額	アップ率%	差額	ポイント	(社)	差額	ポイント
全業種平均	(40)	3,821	1.57	▲409	▲0.20	(40)	2	0.01
紙・パルプ	-	-	-	-	-	-	-	-
窯業・土石	(1)	0	0.00	▲6,107	▲2.50	(1)	▲4,057	▲1.41
化学	(0)	0	0.00	0	0.00	(1)	▲1,000	▲0.35
機械・金属	(5)	3,998	1.88	▲436	▲0.25	(4)	▲116	0.13
その他製造業	(3)	950	0.36	▲1,433	▲0.55	(3)	▲1,120	▲0.42
製造業平均	(9)	2,538	1.09	▲1,398	▲0.62	(9)	▲542	▲0.11
土木・建設	(3)	5,275	2.48	▲720	▲0.44	(3)	▲598	▲0.13
商業	(6)	5,656	2.29	962	0.35	(10)	1,975	0.81
交通・運輸	(3)	2,296	1.11	▲479	▲0.26	(3)	▲345	▲0.2
その他	(19)	3,860	1.50	▲314	▲0.15	(15)	▲320	▲0.19
非製造業平均	(31)	4,193	1.71	▲123	▲0.08	(31)	159	0.04

高知県経営者協会 2020年度決定初任給

1. 調査要領

調査実施機関 高知県経営者協会
 集計社数 高知県経営者協会・会員企業 53社
 調査時期 2019年8月～11月

2. 調査結果概要

(1)概要

2020年4月に入社した新入社員の決定初任給額は、最終集計で全学歴平均金額178,279円となっており、昨年同一企業と比べ金額で1,094円、伸び率では0.62%の上昇となった。

初任給額を昨年そのまま据え置いた企業は38社で、また昨年と比べアップした企業は15社、ダウンした企業はなかった。

(2)学歴別の初任給

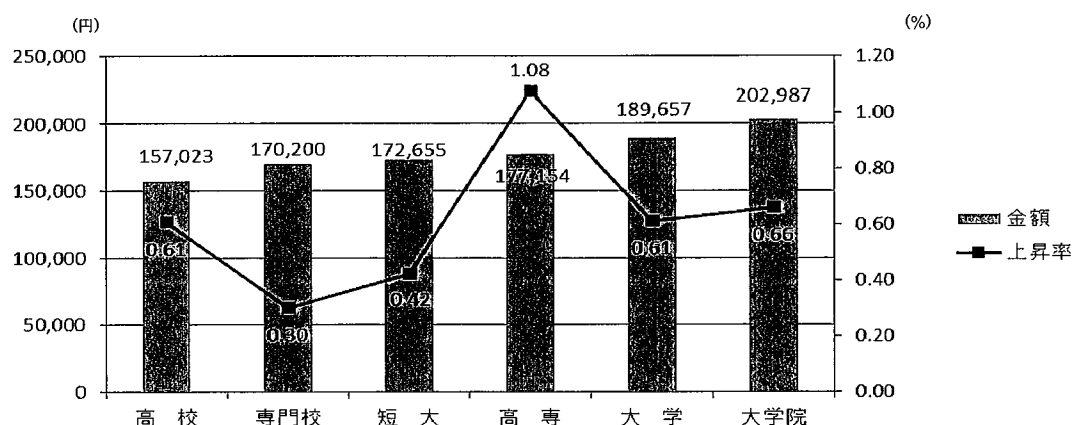
初任給額を学歴別で見ると、高校卒157,023円・専門学校卒170,200円・短大卒172,655円・高専卒177,154円・大学卒189,657円・大学院卒202,987円となっている。

学歴別で初任給額の上昇額と伸び率を同一企業の昨年と比較すると、高校卒951円・0.61%、専門学校卒は512円・0.30%、短大卒727円・0.42%、高専卒1,885円・1.08%、大学卒1,154円・0.61%、大学院卒1,333円・0.66%と昨年よりアップしている。

3. 調査結果表

(1)学歴別初任給額と同一企業による前年比

学歴	集計件数	初任給額	対前年上昇額	対前年上昇率	最高額	最低額
全学歴	—	178,279	1,094	0.62	251,800	136,600
高校	51	157,023	951	0.61	175,000	136,600
専門校	43	170,200	512	0.30	200,000	140,000
短大	22	172,655	727	0.42	194,000	151,200
高専	13	177,154	1,885	1.08	195,000	157,500
大学	61	189,657	1,154	0.61	231,100	157,600
大学院	15	202,987	1,333	0.66	251,800	175,600



高知県経営者協会 令和元年・夏季賞与決定状況調査結果 (最終集計)

■調査要領

1.調査時期／令和2年5月～9月

2.集計企業／当協会会員企業42社

■調査結果概要

1.決定について

決定結果は下表の通り、協会会員のうち回答のあった42社で集計し、その平均決定額は447,472円で、同一企業の昨年に比べて4,586円・1.01%マイナスとなった。

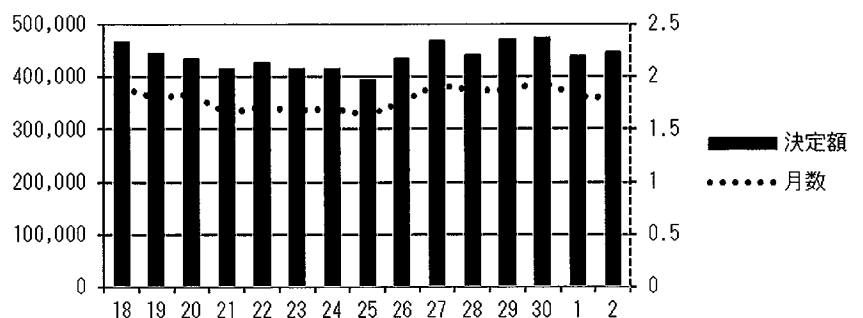
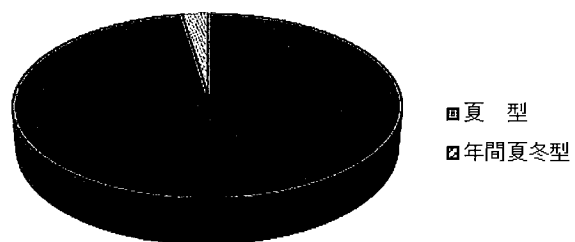
※年間で賞与を決定している企業については、夏分の決定額をもとに集計した。

決定状況

	令和2年		同一企業前年比		昨年集計企業前年比		
	社数	決定額	増減額	増減率(%)	社数	増減額	増減率(%)
合計	42	447,472	-4,586	-1.01	41	7,856	1.79

決定額・増減率・月数の推移

年	決定額(円)	増減率(%)	月数
2	447,472	1.79	1.80
1	439,616	-7.16	1.81
30	473,538	0.64	1.95
29	470,547	6.53	1.88
28	441,688	-5.90	1.87
27	469,357	7.92	1.92
26	434,914	10.69	1.76
25	392,916	-5.12	1.63
24	414,123	-2.58	1.71
23	414,925	-2.58	1.68
22	425,912	2.43	1.72
21	415,791	-4.39	1.66
20	434,877	-1.85	1.84
19	443,070	-5.05	1.80
18	466,623	0.01	1.90



高知県経営者協会 令和2年年末賞与・一時金決定状況

調査要領

1. 集計社数 協会会員46社

2. 調査時期 令和2年11月～令和3年1月

調査結果概要

1. 決定状況

令和2年の年末賞与・一時金の決定状況の内訳は、集計社数46社中、令和2年年末に冬(年末)分を決めた冬型が39社・令和2年夏季に年間で夏分と冬(年末)分を同時に決めた年間夏冬型が7社となっている。

決定状況は下表のとおり46社の平均で483,100円となっており、同一企業の昨年に比べ額で23,194円、率では4.58%低くなっている。

決定型の別で見ると、冬型39社の平均決定額は487,166円で、同一企業の昨年に比べ額では17,527円、率では3.47%低い。また、年間夏冬型7社の平均決定額は冬分の金額が460,444円で、同一企業の昨年に比べて額では54,769円、率では10.63%低くなっている。

次に業種別では製造業11社の平均決定額が507,987円で、同一企業の昨年に比べ額で43,249円、率で7.85%低くなっている。非製造業35社の平均決定額は475,278円で、同一企業の昨年に比べ額で16,891円、率で3.43%低くなっている。

【注 ▲は前年比マイナスを示す・以下同じ】 ()内は社数

<決定方式別>	令和2年		同一企業の前年比	
	要求額	決定額	決定増減額	決定増減率%
合計	-	(46) 483,100	▲23,194	▲4.58
冬型	(5) 544,034	(39) 487,166	▲17,527	▲3.47
年間夏冬型	(2) 1,475,000	(7) 460,444	▲54,769	▲10.63

<業種別妥結状況：単純平均>

<業種別>	令和2年		同一企業の前年比	
	決定額	月数	増減額	増減率%
全業種平均	(46) 483,100	2.04	▲23,194	▲4.58
窯業・土石	(2) 533,329	2.22	▲24,864	▲4.45
化学	-	-	-	-
機械・金属	(7) 485,535	2.07	▲79,644	▲14.09
その他製造業	(2) 561,226	2.05	65,748	13.27
製造業平均	(11) 507,987	2.09	▲43,249	▲7.85
土木・建設	(4) 434,149	1.85	2,526	0.59
商業	(8) 575,605	2.29	▲9,644	▲1.65
交通・運輸	(2) 186,849	1.14	22,612	13.77
その他	(21) 472,362	2.04	▲27,113	▲5.43
非製造業平均	(35) 475,278	2.02	▲16,891	▲3.43

<業種別妥結状況：加重平均>

<業種別>	令和2年		同一企業の前年比	
	決定額	月数	増減額	増減率%
全業種平均	(46) 500,748	1.91	▲24,130	▲4.60
窯業・土石	(2) 501,130	2.15	259	0.05
化学	-	-	-	-
機械・金属	(7) 473,981	2.01	▲96,149	▲16.86
その他製造業	(2) 795,180	2.48	106,521	15.47
製造業平均	(11) 603,297	2.24	▲6,198	▲1.02
土木・建設	(4) 442,813	1.73	3,018	0.69
商業	(8) 532,358	2.01	▲57,228	▲9.71
交通・運輸	(2) 196,211	1.06	32,520	19.87
その他	(21) 528,468	1.89	▲24,754	▲4.47
非製造業平均	(35) 500,742	1.90	▲24,492	▲4.66

令和2年10月分賃金等実態調査結果

集計社数46社(製造業10社・非製造業36社)

統計表 給与・付帯事項・労働時間の業種別一覽表

業種	職務別	性別	支給人員	所定労働時間内給与			所定労働時間外給与	総計	年齢	勤続年数	扶養家族数	労働時間		
				基本給	諸手当	小計						所定内	所定外	
全産業	職員	男	3,939	279,002	42,193	321,196	26,594	347,790	43.4	18.1	1.0	159.5	11.8	171.2
		女	1,880	217,653	15,965	233,618	14,569	248,187	40.3	13.9	0.2	156.6	7.7	164.3
		平均	5,819	259,182	33,720	292,901	22,709	315,610	42.4	16.7	0.8	158.5	10.5	169.0
	作業員	男	1,549	227,268	34,798	262,066	52,546	314,612	43.1	14.7	0.9	161.1	26.9	188.0
		女	172	196,380	25,333	221,713	22,097	243,810	42.3	10.5	0.4	158.4	12.6	171.0
		平均	1,721	224,181	33,852	258,033	49,503	307,536	43.0	14.2	0.8	160.8	25.5	186.3
合計		5,488	264,400	40,106	304,506	33,919	338,426	43.3	17.1	1.0	159.9	16.0	176.0	
			2,052	215,870	16,750	232,620	15,200	247,820	40.5	13.6	0.2	156.8	8.1	164.9
			7,540	251,193	33,750	284,943	28,825	313,767	42.6	16.2	0.8	159.1	13.9	172.9
		構成比率%		88.2	11.8	100.0	10.1	110.1						
業種	職務別	性別	支給人員	所定労働時間内給与			所定労働時間外給与	総計	年齢	勤続年数	扶養家族数	労働時間		
				基本給	諸手当	小計						所定内	所定外	
製造業	職員	男	473	331,568	34,920	366,488	32,147	398,635	43.4	18.0	1.4	161.4	10.9	172.4
		女	97	248,476	6,397	254,873	14,006	268,879	42.4	13.3	0.3	160.6	6.2	166.8
		平均	570	317,427	30,066	347,494	29,060	376,554	43.2	17.2	1.2	161.3	10.1	171.4
	作業員	男	613	248,672	20,554	269,226	42,278	311,504	40.0	16.0	1.1	160.9	20.6	181.6
		女	27	239,965	8,122	248,087	23,332	271,419	49.0	16.1	0.6	160.8	12.6	173.4
		平均	640	248,305	20,029	268,334	41,479	309,813	40.4	16.0	1.1	160.9	20.3	181.2
合計		1,086	284,777	26,811	311,588	37,866	349,453	41.5	16.9	1.2	161.2	16.4	177.6	
			124	246,623	6,773	253,395	16,037	269,432	43.9	13.9	0.4	160.6	7.6	168.2
			1,210	280,867	24,757	305,624	35,629	341,253	41.7	16.6	1.2	161.1	15.5	176.6
		構成比率%		91.9	8.1	100.0	11.7	111.7						
業種	職務別	性別	支給人員	所定労働時間内給与			所定労働時間外給与	総計	年齢	勤続年数	扶養家族数	労働時間		
				基本給	諸手当	小計						所定内	所定外	
非製造業	職員	男	3,466	271,829	43,186	315,015	25,836	340,851	43.5	18.1	1.0	159.2	11.9	171.1
		女	1,783	215,976	16,486	232,462	14,600	247,061	40.2	13.9	0.2	156.4	7.8	164.2
		平均	5,249	252,857	34,116	286,973	22,019	308,992	42.4	16.7	0.7	158.2	10.5	168.7
	作業員	男	936	213,250	44,127	257,377	59,271	316,648	45.1	13.8	0.7	161.1	31.0	192.2
		女	145	188,265	28,537	216,802	21,867	238,669	41.1	9.4	0.4	158.0	12.6	170.6
		平均	1,081	209,899	42,036	251,935	54,253	306,188	44.6	13.2	0.7	160.7	28.6	189.3
合計		4,402	259,373	43,386	302,759	32,946	335,705	43.8	17.2	0.9	159.6	15.9	175.6	
			1,928	213,892	17,392	231,284	15,146	246,430	40.3	13.6	0.2	156.5	8.2	164.7
			6,330	245,520	35,469	280,989	27,524	308,513	42.7	16.1	0.7	158.7	13.6	172.2
		構成比率%		87.4	12.6	100.0	9.8	109.8						

2-(1). 経団連調査による中小企業の賃上げ

中小企業

規模・産業	2020年			2019年			2018年		
	社数 (社)	妥結額 (円)	アップ率 (%)	社数 (社)	妥結額 (円)	アップ率 (%)	社数 (社)	妥結額 (円)	賃上げ率 (%)
総平均	382	4,371	1.70	396	4,815	1.89	412	4,804	1.89
(1社あたりの単純平均)		(4,219)	(1.67)		(4,613)	(1.85)		(4,586)	(1.84)
300～499人以下	80	4,622	1.77	89	5,012	1.94	90	5,095	1.96
(1社あたりの単純平均)		(4,496)	(1.74)		(4,927)	(1.93)		(4,996)	(1.94)
100～299人以下	184	4,150	1.62	190	4,692	1.85	198	4,587	1.82
(1社あたりの単純平均)		(4,247)	(1.67)		(4,629)	(1.84)		(4,540)	(1.81)
99人以下	118	4,234	1.71	117	4,414	1.81	124	4,528	1.86
(1社あたりの単純平均)		(3,986)	(1.62)		(4,346)	(1.79)		(4,363)	(1.80)
製造業平均	237	4,716	1.81	243	5,159	1.99	251	5,242	2.01
(1社あたりの単純平均)		(4,386)	(1.72)		(4,830)	(1.91)		(4,828)	(1.91)
鉄鋼・非鉄金属	17	4,441	1.69	14	5,156	1.98	15	4,909	1.93
機械金属	87	4,961	1.92	89	5,475	2.08	94	5,495	2.09
電気機器	12	5,630	2.15	20	4,933	1.94	17	5,725	2.19
輸送用機器	15	4,228	1.64	12	4,725	1.86	11	5,212	2.09
化学	23	4,520	1.72	21	5,678	2.21	23	5,362	1.96
紙・パルプ	11	4,370	1.77	13	3,927	1.60	10	4,465	1.86
窯業	8	4,294	1.55	11	5,220	1.97	12	5,769	2.23
繊維	16	3,314	1.46	17	3,605	1.63	18	3,753	1.70
印刷・出版	10	4,913	1.68	9	5,425	1.84	13	5,630	1.96
食品	20	4,441	1.78	19	4,520	1.88	21	5,036	2.00
その他製造業	18	4,628	1.67	18	5,109	1.89	17	4,466	1.67
非製造業平均	145	3,844	1.52	153	4,286	1.73	161	4,190	1.70
(1社あたりの単純平均)		(3,945)	(1.58)		(4,267)	(1.75)		(4,210)	(1.72)
商業	40	4,093	1.60	41	4,622	1.83	48	4,487	1.79
金融	3	4,511	1.68	4	4,314	1.75	3	9,289	3.71
運輸・通信	41	3,119	1.32	43	3,343	1.42	49	3,262	1.42
土木・建設	20	4,524	1.65	22	5,353	1.98	19	5,148	1.93
ガス・電気	15	3,622	1.32	16	4,212	1.56	13	4,265	1.58
その他非製造業	26	4,236	1.67	27	4,566	1.95	29	4,304	1.73

資料出所：経団連「春季労使交渉・中小企業業種別妥結結果(加重平均)最終集計

(注)1.この調査は、地方別経済団体の協力により、従業員数499人以下の17業種750社を対象に実施。

2.390社(52%)で妥結しているが、このうち8社は平均金額不明等の為、集計より除外。

3.2020年の数値は2020年8月7日付、2019年は2019年8月9日付、2018年は同年8月7日付最終集計結果

全国中小企業の賃上げ状況の推移(加重平均)

年	企業数 (社)	賃上げ前 基準内賃金 (円)	妥結額 (円)	賃上げ率 (%)
2006年	655	252,838	3,901	1.54
7	680	253,607	4,149	1.64
8	578	252,073	4,184	1.66
9	566	251,898	3,486	1.38
10	537	251,928	3,824	1.52
11	465	259,496	4,262	1.64
12	460	250,106	3,880	1.55
13	455	250,788	4,085	1.63
14	477	251,108	4,416	1.76
15	461	251,907	4,702	1.87
16	436	-	4,651	1.83
17	478	-	4,586	1.81
18	412	-	4,804	1.89
19	396	-	4,815	1.89
20	382	-	4,371	1.70

資料出所：経団連「春季労使交渉・中小企業業種別妥結結果(加重平均)最終集計

2-(2). 賃上げ・定期昇給

(1) 経団連調査(各年1~6月)

年	集計企業数 (社)	増加額(円)			増加率(%)		
		合計	昇給	ベース アップ	合計	昇給	ベース アップ
2007年		5,993	5,663	330	1.86	1.76	0.10
08	164	6,662	6,263	399	2.09	1.96	0.13
09	190	5,736	5,635	101	1.85	1.82	0.03
10	190	5,832	5,726	106	1.90	1.87	0.03
11	190	6,098	6,070	28	2.01	2.00	0.01
12	193	6,058	5,984	74	1.98	1.96	0.02
13	200	5,932	5,682	250	1.96	1.88	0.08
14	224	6,994	6,059	935	2.26	1.96	0.30
15	219	7,341	6,001	1,340	2.39	1.95	0.44
16	222	6,909	6,071	838	2.23	1.96	0.27
17	224	6,851	5,880	971	2.25	1.93	0.32
18	218	7,022	5,623	1,399	2.32	1.86	0.46
19	221	7,137	5,984	1,153	2.31	1.94	0.37

資料出所:経団連「1~6月実施分 昇給、ベースアップ実施状況調査」(2020年)

1. 昇給とベースアップの区別ある企業を対象に221社を集計
2. 「昇給」は「ベースアップ」以外の月例賃金引上げ総額(昇進・昇格昇給額を含む)
3. 率は各年における集計企業の所定内賃金をもとに算出(集計企業は各年ごとに異なる)
4. 組合員平均

(2) 人事院調査ベースアップ実施率と配分状況

① 定期昇給

(単位:%)

区分	増額	減額	変化なし	定期昇給中止	定期昇給制度なし
係員 2020年	23.1	12.7	46.7	4.0	13.5
2019年	27.0	5.7	56.7	1.0	9.6
課長級 2020年	20.0	11.4	42.5	4.3	21.8
2019年	25.4	4.7	53.9	1.0	15.0

資料出所:人事院「職種別民間給与実態調査の結果(概要)」(2020年)

- (注)1.「職種別民間給与実態調査」は例年11月に発表されるが(概要は人事院勧告後ホームページに掲載)、2020年は2カ月程度繰下げ予定となり本資料作成時にはまだ公表されていない、次表も同じ
2. 定期昇給の有無が不明、定期昇給の実施が未定およびベースアップと定期昇給を分離することができない事業所を除いて集計した

② ベアの実施状況

(単位:%)

区分	ベースアップ 実施	ベースアップ中止	ベースダウン	ベースアップの 慣行なし
係員 2020年	26.3	9.8	0.8	63.1
2019年	31.1	6.9	0.2	61.8
課長級 2020年	22.1	9.5	0.6	67.7
2019年	27.5	7.0	0.1	65.4

(注)ベース改定の慣行の有無が不明およびベースアップの実施が未定の事業所を除いて集計した

2-(3). 定期昇給制度

(1) 定期昇給制度の有無と定期昇給の実施状況

年・企業規模・産業	賃金の改定を実施し又は予定している企業及び賃金の改定を実施しない企業	管理職						一般職						
		定昇制度あり	定昇の実施状況			定昇制度なし	不明	定昇制度あり	定昇の実施状況			定昇制度なし	不明	
			行った・行う	行わなかった・行わない	延期した				行った・行う	行わなかった・行わない	延期した			
2020年計	[93.1]	100.0	76.8	67.3	8.8	0.7	21.7	1.5	82.5	75.5	5.9	1.2	16.1	1.4
5,000人以上	[96.7]	100.0	61.1	58.5	2.6	-	35.8	3.1	82.6	82.0	0.6	-	14.7	2.6
1,000～4,999人	[96.5]	100.0	77.5	71.8	4.9	0.9	20.3	2.2	89.8	85.2	4.0	0.6	8.0	2.2
300～999人	[95.0]	100.0	76.7	67.9	8.1	0.7	22.2	1.1	86.1	79.8	5.6	0.7	12.8	1.1
100～299人	[92.1]	100.0	77.0	66.8	9.5	0.6	21.5	1.6	80.6	73.0	6.2	1.4	18.0	1.4
鉱業，採石業，砂利採取業	[100.0]	100.0	42.9	42.9	-	-	57.1	-	57.1	57.1	-	-	42.9	-
建設業	[96.3]	100.0	83.1	83.1	-	-	16.9	-	87.3	87.3	-	-	12.7	-
製造業	[96.4]	100.0	81.8	77.3	4.5	-	16.3	1.8	89.2	85.4	2.2	1.6	9.0	1.8
電気・ガス・熱供給・水道業	[100.0]	100.0	58.4	55.4	3.0	-	29.4	12.2	86.2	83.2	3.0	-	1.6	12.2
情報通信業	[100.0]	100.0	76.7	69.9	6.8	-	21.2	2.1	81.4	77.4	4.0	-	16.5	2.1
運輸業，郵便業	[98.6]	100.0	73.8	56.1	17.7	-	26.2	-	79.3	70.9	8.4	-	20.7	-
卸売業，小売業	[93.6]	100.0	80.5	72.1	7.1	1.2	19.4	0.1	84.4	76.0	7.1	1.2	15.5	0.1
金融業，保険業	[100.0]	100.0	85.4	69.6	15.8	-	14.6	-	88.1	85.4	2.7	-	11.9	-
不動産業，物品賃貸業	[92.4]	100.0	85.9	74.4	11.5	-	14.1	-	94.5	89.1	5.3	-	5.5	-
学術研究，専門・技術サービス業	[96.6]	100.0	79.3	74.2	4.3	0.8	19.9	0.8	92.0	86.9	4.3	0.8	7.2	0.8
宿泊業，飲食サービス業	[76.3]	100.0	64.4	43.2	19.2	2.0	30.4	5.2	72.2	54.9	14.1	3.1	24.5	3.3
生活関連サービス業，娯楽業	[83.4]	100.0	62.2	34.4	25.2	2.6	29.9	7.9	69.5	45.9	23.4	0.3	22.6	7.9
教育，学習支援業	[89.7]	100.0	71.5	58.6	11.3	1.6	25.9	2.7	77.5	62.2	12.2	3.1	19.9	2.7
医療，福祉	[91.3]	100.0	69.1	54.6	9.7	4.8	27.2	3.6	73.9	59.6	9.7	4.7	22.4	3.6
サービス業(他に分類されないもの)	[87.2]	100.0	64.8	53.7	10.6	0.6	34.7	0.5	67.2	61.8	4.9	0.6	32.3	0.5
2019年計	[95.7]	100.0	77.5	71.2	6.2	0.2	21.8	0.7	83.5	80.4	3.0	0.0	15.8	0.7
5,000人以上	[98.5]	100.0	70.6	67.5	3.1	-	28.1	1.3	91.1	89.1	2.0	-	8.9	-
1,000～4,999人	[98.8]	100.0	78.6	76.0	2.5	0.1	21.3	0.1	91.5	90.0	1.4	0.1	8.3	0.1
300～999人	[97.0]	100.0	77.3	72.9	4.4	-	22.6	0.1	84.6	81.9	2.7	-	15.3	0.1
100～299人	[94.9]	100.0	77.6	70.3	7.1	0.3	21.5	0.9	82.3	79.0	3.3	-	16.7	1.0

参考資料：厚生労働省「賃金引上げ等の実態に関する調査(概況)(2020年11月)」

(注) 1. []内は、全企業に占める賃金の改定を実施または予定している企業および賃金の改定を実施しない企業の割合である
2. 「不明」とする回答があるため、合計=100とならない場合がある。以(2)まで同じ

(2) 定期昇給制度とベア等の実況状況

年・企業規模・産業	定期昇給制度がある企業	管理職						一般職								
		定昇とベア等の区別あり	ベア等の実施状況			定昇とベア等の区別なし	不明	定期昇給制度がある企業	定昇とベア等の区別あり	ベア等の実施状況			定昇とベア等の区別なし	不明		
			ベアを行った・行う	ベアを行わなかった・行わない	ベースダウンを行った・行う					ベアを行った・行う	ベアを行わなかった・行わない	ベースダウンを行った・行う				
2020年計	[76.8]	100.0	60.6	21.5	38.5	0.6	38.0	1.4	[82.5]	100.0	62.7	26.0	36.1	0.6	36.0	1.3
2019年計	[77.5]	100.0	64.3	24.8	39.6	0.0	35.2	0.4	[83.5]	100.0	66.2	31.7	34.3	0.1	33.3	0.6
5,000人以上	[61.1]	100.0	83.3	29.0	54.3	-	16.7	-	[82.6]	100.0	86.3	46.7	39.6	-	11.7	2.1
1,000～4,999人	[77.5]	100.0	72.9	23.4	49.4	0.1	27.1	0.1	[89.8]	100.0	79.1	37.6	41.4	0.1	20.8	0.1
300～999人	[76.7]	100.0	69.3	22.9	46.0	0.4	29.9	0.8	[86.1]	100.0	72.4	28.2	43.7	0.5	27.1	0.5
100～299人	[77.0]	100.0	56.1	20.7	34.6	0.8	42.2	1.7	[80.6]	100.0	56.9	23.7	32.5	0.7	41.4	1.7
鉱業，採石業，砂利採取業	[42.9]	100.0	66.7	33.3	33.3	-	33.3	-	[57.1]	100.0	75.0	25.0	50.0	-	25.0	-
建設業	[83.1]	100.0	58.4	13.0	45.5	-	41.6	-	[87.3]	100.0	60.4	13.0	47.4	-	39.6	-
製造業	[81.8]	100.0	66.8	25.5	41.3	-	30.5	2.8	[89.2]	100.0	68.1	33.2	34.9	-	29.5	2.4
電気・ガス・熱供給・水道業	[58.4]	100.0	78.9	-	78.9	-	21.1	-	[86.2]	100.0	85.7	5.3	80.4	-	14.3	-
情報通信業	[76.7]	100.0	69.7	14.5	55.1	-	27.9	2.5	[81.4]	100.0	70.3	25.6	44.7	-	27.4	2.3
運輸業，郵便業	[73.8]	100.0	53.9	23.3	25.3	5.4	46.1	-	[79.3]	100.0	60.3	27.3	28.0	5.0	39.7	-
卸売業，小売業	[80.5]	100.0	57.7	23.5	34.2	-	42.3	-	[84.4]	100.0	60.4	23.6	36.4	0.4	39.5	0.1
金融業，保険業	[85.4]	100.0	85.7	1.6	84.2	-	14.3	-	[88.1]	100.0	86.2	16.5	69.7	-	13.8	-
不動産業，物品賃貸業	[85.9]	100.0	55.3	8.7	46.6	-	44.5	0.3	[94.5]	100.0	56.3	11.3	45.0	-	43.5	0.2
学術研究，専門・技術サービス業	[79.3]	100.0	73.4	18.6	54.8	-	26.6	-	[92.0]	100.0	74.9	27.9	47.0	-	25.1	-
宿泊業，飲食サービス業	[64.4]	100.0	45.8	18.9	25.4	1.5	51.2	3.0	[72.2]	100.0	49.3	22.3	27.0	-	48.1	2.6
生活関連サービス業，娯楽業	[62.2]	100.0	54.9	14.0	39.6	1.3	43.8	1.3	[69.5]	100.0	53.3	13.7	38.4	1.2	45.5	1.2
教育，学習支援業	[71.5]	100.0	41.3	10.8	27.6	2.8	54.4	4.3	[77.5]	100.0	43.8	12.6	28.7	2.6	50.2	6.0
医療，福祉	[69.1]	100.0	50.4	18.3	32.0	-	47.9	1.8	[73.9]	100.0	50.3	17.1	33.2	-	48.0	1.6
サービス業(他に分類されないもの)	[64.8]	100.0	56.5	19.2	37.3	-	42.6	0.8	[67.2]	100.0	57.0	23.5	33.5	-	42.2	0.8

資料出所：厚生労働省「賃金引上げ等の実態に関する調査(概況)(2020年11月)」

2-(5). 賃金構造総括表

年齢別・勤続年数別にみた所定内給与額(2019年6月) (産業・規模計)

(単位:千円)

年齢・学歴	0年	1~2年	3~4年	5~9年	10~14年	15~19年	20~24年	25~29年	30年以上
大学・大学院卒(男性)									
20~24歳	224.6	233.0	227.9	220.7	-	-	-	-	-
25~29	264.5	254.5	263.3	285.1	261.1	-	-	-	-
30~34	313.1	305.6	302.2	319.6	346.2	345.5	-	-	-
35~39	366.9	354.7	358.4	359.9	379.9	410.3	357.7	-	-
40~44	390.5	404.6	391.9	395.6	416.1	447.3	465.2	441.0	-
45~49	382.7	424.8	424.7	426.5	448.8	459.6	493.5	531.7	482.6
50~54	452.0	447.7	458.1	471.8	492.3	516.2	502.5	564.0	575.0
55~59	426.6	446.5	425.7	456.3	486.3	519.2	518.2	529.2	561.6
60~64	339.1	342.9	378.8	358.9	416.2	435.6	477.2	463.8	381.8
65~69	269.4	319.5	295.6	322.6	346.1	415.2	519.0	499.6	419.6
大学・大学院卒(女性)									
20~24歳	218.7	229.4	219.0	204.6	-	-	-	-	-
25~29	238.0	246.4	249.5	259.3	277.6	-	-	-	-
30~34	270.4	275.1	266.2	282.9	292.1	242.3	-	-	-
35~39	281.5	292.2	293.3	292.4	313.6	323.2	323.4	-	-
40~44	308.4	310.0	312.1	325.6	357.0	357.3	364.4	381.7	-
45~49	306.1	319.7	319.7	329.1	361.7	389.0	399.4	415.5	408.9
50~54	311.6	385.4	325.1	336.4	379.0	411.4	430.9	474.2	469.6
55~59	290.5	346.2	342.5	344.5	367.2	350.2	464.9	468.4	464.4
60~64	306.2	357.3	307.2	323.5	289.7	342.4	349.1	394.8	405.0
65~69	328.8	394.0	302.2	377.5	368.7	311.7	486.7	341.5	450.6
高校卒(男性)									
19歳以下	178.8	188.4	178.6	-	-	-	-	-	-
20~24歳	194.2	196.4	204.5	219.2	-	-	-	-	-
25~29	212.2	218.4	230.8	237.7	257.4	-	-	-	-
30~34	225.2	241.3	241.4	257.9	275.0	289.8	-	-	-
35~39	238.6	250.1	257.5	271.5	294.6	308.3	340.6	-	-
40~44	249.6	254.4	269.0	278.6	306.0	322.0	344.6	372.3	-
45~49	255.8	265.0	270.8	286.0	312.1	330.8	345.6	385.6	407.1
50~54	247.6	261.1	263.0	279.3	312.2	328.4	349.6	377.4	426.9
55~59	247.0	246.3	267.6	271.1	298.3	317.1	340.4	356.4	425.6
60~64	227.9	234.0	239.7	238.4	252.3	254.9	274.9	276.4	289.9
65~69	202.5	213.5	211.9	219.6	222.2	230.2	249.9	249.6	275.4
高校卒(女性)									
19歳以下	170.2	176.5	176.7	-	-	-	-	-	-
20~24歳	178.9	183.6	188.9	200.4	-	-	-	-	-
25~29	188.3	187.5	200.7	204.0	221.4	-	-	-	-
30~34	183.9	194.3	198.8	205.9	221.8	230.8	-	-	-
35~39	192.0	193.3	198.2	208.3	218.4	238.6	257.3	-	-
40~44	197.5	195.7	198.7	210.8	224.0	238.0	261.5	290.2	-
45~49	195.5	200.6	199.8	208.7	228.0	235.1	259.7	300.6	317.5
50~54	194.5	195.6	199.2	207.3	219.7	231.0	254.5	291.2	330.5
55~59	190.1	192.4	197.9	201.0	214.3	217.5	237.8	269.3	319.6
60~64	184.1	184.2	182.4	188.7	193.5	197.3	206.8	226.1	233.9
65~69	205.6	177.2	173.4	175.6	184.7	184.5	195.0	222.5	233.0
中学卒(男性)									
19歳以下	185.5	180.5	203.5	-	-	-	-	-	-
20~24歳	191.8	198.8	203.0	241.8	-	-	-	-	-
25~29	209.4	211.7	234.1	232.6	270.0	-	-	-	-
30~34	233.8	219.0	252.1	268.8	281.3	270.0	-	-	-
35~39	229.5	260.4	269.4	279.4	292.6	331.3	297.4	-	-
40~44	242.8	256.5	272.9	269.1	299.1	319.7	334.2	323.9	-
45~49	232.5	262.7	256.7	276.9	304.0	323.6	349.3	346.7	332.2
50~54	215.3	262.6	244.0	268.6	291.8	292.7	325.9	358.1	369.1
55~59	253.7	239.7	254.8	251.6	267.2	315.3	299.5	379.5	354.7
60~64	213.3	222.6	226.2	220.6	231.8	244.9	258.1	257.3	274.9
65~69	209.8	210.7	206.8	206.6	206.0	226.1	226.2	229.1	243.8

資料出所:厚生労働省「賃金構造基本統計調査」(2019年)

(注)「所定内給与」とは、定期給与から超過労働給与を除いたもの

2-(6). 産業別賃金

産業計

(単位:千円)

規模 年齢階級	全産業																	
	大学・大学院卒									高校卒								
	男女計			男性			女性			男女計			男性			女性		
	所定内 給与額	年間 賞与	年間 賃金	所定内 給与額	年間 賞与	年間 賃金	所定内 給与額	年間 賞与	年間 賃金	所定内 給与額	年間 賞与	年間 賃金	所定内 給与額	年間 賞与	年間 賃金	所定内 給与額	年間 賞与	年間 賃金
規模計	372.6	1347.9	5819.1	400.5	1512.6	6318.6	296.4	897.2	4454.0	267.6	704.2	3915.4	292.9	826.3	4341.1	214.6	447.6	3022.8
19歳以下	-	-	-	-	-	-	-	-	-	179.1	141.8	2291.0	182.7	154.4	2346.8	172.9	119.8	2194.6
20~24歳	227.0	351.7	3075.7	229.2	346.9	3097.3	224.8	356.7	3054.3	196.9	453.2	2816.0	203.0	515.9	2951.9	186.4	344.5	2581.3
25~29	259.7	830.7	3947.1	266.4	874.0	4070.8	249.9	766.3	3765.1	221.9	533.6	3196.4	233.4	624.4	3425.2	198.3	348.7	2728.3
30~34	308.7	1088.6	4793.0	321.8	1185.8	5047.4	280.4	879.6	4244.4	243.1	609.9	3527.1	258.8	704.7	3810.3	204.5	376.3	2830.3
35~39	357.5	1309.1	5599.1	376.6	1429.3	5948.5	303.8	971.3	4616.9	264.0	685.3	3853.3	284.9	794.1	4212.9	211.2	409.3	2943.7
40~44	408.5	1534.9	6436.9	429.5	1663.0	6817.0	339.6	1115.3	5190.5	283.2	792.4	4190.8	309.4	920.2	4633.0	221.0	489.6	3141.6
45~49	453.0	1798.4	7234.4	475.8	1942.6	7652.2	359.7	1208.4	5524.8	299.6	880.8	4476.0	333.8	1044.5	5050.1	230.1	547.7	3308.9
50~54	512.5	2166.7	8316.7	535.2	2328.4	8750.8	399.2	1356.7	6147.1	307.3	901.6	4589.2	348.1	1087.2	5264.4	231.3	555.9	3331.5
55~59	504.8	2050.2	8107.8	522.9	2170.9	8445.7	391.2	1289.1	5983.5	307.4	915.2	4604.0	349.2	1109.3	5299.7	228.4	548.4	3289.2
60~64	380.4	1127.8	5692.6	385.1	1149.5	5770.7	344.3	960.8	5092.4	240.9	494.0	3384.8	259.7	565.5	3681.9	200.4	339.8	2744.6
1,000人以上	403.2	1684.9	6523.3	437.5	1909.7	7159.7	307.2	1054.4	4740.8	291.3	962.0	4457.6	320.2	1168.4	5010.8	229.4	518.4	3271.2
19歳以下	-	-	-	-	-	-	-	-	-	182.7	186.0	2378.4	185.5	204.7	2430.7	176.9	146.8	2269.6
20~24歳	230.4	392.6	3157.4	232.4	377.9	3166.7	228.4	407.1	3147.9	205.5	567.4	3033.4	210.6	652.1	3179.3	195.1	394.9	2736.1
25~29	270.9	972.5	4223.3	278.9	1017.6	4364.4	259.3	906.4	4018.0	233.4	658.4	3459.2	245.6	794.9	3742.1	206.3	354.3	2829.9
30~34	332.6	1332.3	5323.5	348.8	1461.7	5647.3	297.6	1052.9	4624.1	256.4	755.4	3832.2	273.1	900.1	4177.3	215.0	397.3	2977.3
35~39	390.4	1644.3	6329.1	413.6	1803.5	6766.7	322.8	1180.0	5053.6	280.6	872.1	4239.3	305.4	1060.1	4724.9	221.7	425.2	3085.6
40~44	448.9	1928.3	7315.1	471.6	2081.4	7740.6	364.6	1359.9	5735.1	305.9	1052.1	4722.9	337.0	1265.2	5309.2	233.6	556.2	3359.4
45~49	504.3	2279.8	8331.4	530.6	2454.9	8822.1	386.5	1495.2	6133.2	329.9	1207.9	5166.7	368.8	1468.7	5894.3	247.9	657.4	3632.2
50~54	564.3	2737.0	9508.6	585.3	2902.8	9926.4	432.0	1693.4	6877.4	344.1	1268.6	5397.8	392.9	1585.7	6300.5	250.5	660.8	3666.8
55~59	553.3	2614.6	9254.2	571.2	2746.7	9601.1	409.1	1550.3	6459.5	350.3	1321.1	5524.7	399.8	1645.7	6443.3	247.4	646.8	3615.6
60~64	397.9	1470.6	6245.4	400.3	1490.3	6293.9	375.0	1281.2	5781.2	243.7	642.8	3567.2	258.2	759.4	3857.8	210.8	378.0	2907.6
100~999人	354.8	1173.4	5431.0	377.1	1301.5	5826.7	293.9	824.8	4351.6	255.9	681.1	3751.9	280.4	795.8	4160.6	209.9	464.6	2983.4
19歳以下	-	-	-	-	-	-	-	-	-	176.4	130.6	2247.4	180.1	137.8	2299.0	170.7	119.3	2167.7
20~24歳	225.5	330.5	3036.5	227.7	344.2	3076.6	222.9	314.2	2989.0	192.2	461.4	2767.8	197.3	520.0	2887.6	184.1	368.5	2577.7
25~29	251.6	759.8	3779.0	256.3	809.1	3884.7	244.3	682.3	3613.9	214.0	524.2	3092.2	223.2	610.0	3288.4	197.6	372.3	2743.5
30~34	291.3	964.6	4460.2	301.9	1055.4	4678.2	269.1	773.5	4002.7	235.4	607.2	3432.0	249.9	693.9	3692.7	201.7	406.0	2826.4
35~39	335.7	1116.6	5145.0	350.9	1207.8	5418.6	294.4	867.2	4400.0	254.6	692.7	3747.9	273.3	790.9	4070.5	208.9	453.1	2959.9
40~44	385.9	1354.4	5985.2	402.4	1459.8	6288.6	335.5	1032.7	5058.7	272.7	780.4	4052.8	298.2	904.0	4482.4	218.1	515.6	3132.8
45~49	425.5	1577.8	6683.8	443.6	1695.5	7018.7	353.5	1109.7	5351.7	287.4	857.2	4306.0	321.2	1021.5	4875.9	225.8	557.9	3267.5
50~54	477.9	1753.1	7487.9	495.5	1868.7	7814.7	400.4	1244.2	6049.0	293.9	868.1	4394.9	334.7	1045.5	5061.9	227.3	579.1	3306.7
55~59	486.3	1785.5	7621.1	500.6	1873.4	7880.6	404.2	1281.8	6132.2	291.2	863.5	4357.9	334.1	1045.7	5054.9	222.6	571.4	3242.6
60~64	386.0	1069.7	5701.7	392.3	1090.6	5798.2	344.0	929.6	5057.6	230.8	488.7	3258.3	250.5	559.2	3565.2	192.9	352.9	2667.7
10~99人	324.7	773.4	4669.8	344.7	829.0	4965.4	272.9	629.6	3904.4	256.4	468.5	3545.3	278.7	519.2	3863.6	204.6	350.7	2805.9
19歳以下	-	-	-	-	-	-	-	-	-	178.5	88.6	2230.6	182.8	93.3	2286.9	171.5	80.8	2138.8
20~24歳	216.4	233.4	2830.2	219.1	210.5	2839.7	214.0	254.1	2822.1	193.2	306.0	2624.4	200.9	334.9	2745.7	180.6	259.1	2426.3
25~29	241.9	528.8	3431.6	248.9	545.5	3532.3	232.6	506.1	3297.3	216.9	383.1	2985.9	229.8	418.2	3175.8	188.9	306.5	2573.3
30~34	277.1	651.2	3976.4	287.0	671.0	4115.0	255.2	607.2	3669.6	237.1	452.8	3298.0	252.8	504.9	3538.5	195.8	315.5	2665.1
35~39	313.1	795.5	4552.7	327.5	849.9	4779.9	274.6	648.9	3944.1	257.8	495.9	3589.5	277.4	550.7	3879.5	202.1	341.0	2766.2
40~44	352.7	919.3	5151.7	372.1	968.6	5433.8	298.0	780.6	4356.6	272.2	558.8	3825.2	295.0	622.1	4162.1	211.2	389.1	2923.5
45~49	376.1	998.0	5511.2	394.0	1060.4	5788.4	314.1	781.2	4550.4	280.1	555.3	3916.5	309.3	619.2	4330.8	215.7	414.3	3002.7
50~54	403.0	1032.7	5868.7	426.1	1092.1	6205.3	326.3	835.0	4750.6	283.4	552.0	3952.8	315.9	620.2	4411.0	215.0	408.6	2988.6
55~59	410.7	1058.2	5986.6	426.8	1100.2	6221.8	339.8	873.6	4951.2	278.7	528.2	3872.6	309.3	585.5	4297.1	215.5	409.8	2995.8
60~64	339.5	644.0	4718.0	344.5	651.4	4785.4	303.2	590.6	4223.0	248.5	374.3	3356.3	269.5	409.5	3643.5	199.9	292.7	2691.5

資料出所:厚生労働省「賃金構造基本統計調査」(2019年6月)

2-(7). 役職別賃金

役職者の所定内賃金・年間賞与・年間賃金(性別・大学・大学院卒)

役職・年齢	規模計(100人以上)				1,000人以上			500~999人			100~499人		
	平均年齢(歳)	所定内賃金(千円)	年間賞与(千円)	年間賃金(万円)	所定内賃金(千円)	年間賞与(千円)	年間賃金(万円)	所定内賃金(千円)	年間賞与(千円)	年間賃金(万円)	所定内賃金(千円)	年間賞与(千円)	年間賃金(万円)
男性													
部長級計	52.6	708.5	3167.6	1,167.0	770.5	3863.3	1,310.9	696.4	2687.2	1,104.4	624.7	2367.2	986.4
30~34歳	32.8	534.0	1531.1	793.9	543.2	2046.7	856.5	422.7	2086.5	715.9	567.1	1061.0	786.6
35~39	38.2	647.6	1904.5	967.6	831.9	2273.8	1,225.7	885.9	3437.7	1,406.9	508.8	1498.7	760.4
40~44	43.0	667.4	2531.6	1,054.0	728.5	3082.4	1,182.4	672.4	2063.0	1,013.2	600.9	2072.2	928.3
45~49	47.8	684.7	2891.1	1,110.8	748.3	3452.7	1,243.2	682.8	2612.2	1,080.6	598.2	2241.3	942.0
50~54	52.6	733.9	3607.9	1,241.5	780.6	4299.9	1,366.7	710.8	2864.8	1,139.4	644.1	2445.3	1,017.5
55~59	57.4	712.5	3330.1	1,188.0	765.2	3935.0	1,311.7	683.1	2895.2	1,109.2	644.8	2610.7	1,034.8
60~64	62.2	717.0	2407.3	1,101.1	865.0	3640.1	1,402.0	730.8	1556.5	1,032.6	639.3	1964.3	963.6
課長級計	48.1	564.8	2644.6	942.2	617.4	3071.5	1,048.0	520.7	2287.7	853.6	473.3	1901.5	758.1
30~34歳	33.1	524.5	1868.8	816.3	606.0	2150.3	942.2	394.6	790.8	552.6	439.6	1728.2	700.3
35~39	37.9	526.9	2190.0	851.3	597.7	2690.3	986.3	477.0	1651.7	737.6	422.5	1508.7	657.9
40~44	42.7	549.1	2545.1	913.4	605.3	2942.4	1,020.6	511.5	2279.0	841.7	451.9	1857.1	728.0
45~49	47.5	561.7	2676.3	941.7	615.1	3103.4	1,048.5	528.7	2382.6	872.7	467.2	1936.5	754.3
50~54	52.3	596.7	2921.9	1,008.2	636.1	3293.9	1,092.7	542.5	2459.7	897.0	512.0	2095.0	823.9
55~59	57.2	578.3	2744.0	968.4	624.0	3170.9	1,065.9	523.5	2338.7	862.1	509.7	2061.8	817.8
60~64	61.6	511.9	2214.4	835.7	554.5	2869.9	952.4	450.8	1758.2	716.8	488.5	1710.6	757.3
係長級計	43.3	423.3	1835.8	691.5	449.7	2068.8	746.5	398.0	1616.8	639.3	383.9	1488.1	609.5
30~34歳	33.1	363.7	1537.4	590.2	389.4	1740.0	641.3	341.6	1330.3	543.0	321.6	1218.8	507.8
35~39	37.5	398.1	1770.4	654.8	421.2	2011.7	706.6	373.1	1490.5	596.8	362.7	1413.6	576.6
40~44	42.5	423.2	1819.0	689.7	448.5	2021.5	740.4	410.0	1720.9	664.1	387.9	1532.3	618.7
45~49	47.3	449.7	1951.8	734.8	483.9	2215.7	802.3	414.1	1789.9	675.9	406.4	1567.9	644.5
50~54	52.3	471.7	2076.2	773.7	497.2	2277.8	824.4	430.2	1797.6	696.0	427.0	1698.4	682.2
55~59	57.3	471.6	2016.1	767.5	492.3	2308.7	821.6	459.5	1506.7	702.1	431.4	1615.2	679.2
60~64	61.5	412.9	1528.5	648.3	421.2	1806.6	686.1	264.8	1015.9	419.4	412.4	1220.6	616.9
女性													
部長級計	50.4	723.1	2303.8	1,098.1	789.8	2965.5	1,244.3	713.9	2045.0	1,061.2	649.6	1632.3	942.8
30~34歳	33.0	599.2	781.1	797.2	405.9	995.4	586.6	-	-	-	1053.8	277.4	1,292.3
35~39	37.2	619.9	1530.0	896.9	730.3	1995.4	1,075.9	691.6	78.8	837.8	466.6	1859.8	745.9
40~44	42.7	617.5	1787.0	919.7	722.0	2427.4	1,109.1	1243.3	2135.0	1,705.5	499.2	1248.7	723.9
45~49	47.6	736.6	2510.1	1,134.9	745.3	2930.2	1,187.4	697.1	2025.3	1,039.1	745.8	2159.6	1,110.9
50~54	52.7	834.6	2764.8	1,278.0	966.4	3312.7	1,491.0	686.5	3226.5	1,146.5	708.6	1849.2	1,035.2
55~59	57.2	674.8	2786.2	1,088.4	801.5	3656.2	1,327.4	575.2	2272.7	917.5	502.2	1517.3	754.4
60~64	62.1	716.1	2040.0	1,063.3	647.6	3113.6	1,088.5	683.7	1975.9	1,018.0	773.8	1272.5	1,055.8
課長級計	46.5	549.0	2142.9	873.1	597.8	2489.5	966.3	530.4	1751.1	811.6	466.2	1637.0	723.1
30~34歳	32.6	483.0	1367.1	716.3	509.7	1460.1	757.7	556.0	617.2	728.9	370.3	1309.0	575.3
35~39	37.5	516.4	1925.5	812.2	560.8	2332.3	906.2	507.2	1720.8	780.7	432.9	1191.8	638.7
40~44	42.9	549.6	2131.6	872.7	604.5	2435.6	969.0	537.7	1764.5	821.7	467.2	1764.6	737.1
45~49	47.3	550.5	2167.5	877.4	599.8	2523.5	972.1	535.9	1759.0	819.0	468.4	1670.3	729.1
50~54	52.3	604.3	2563.2	981.5	645.5	2956.8	1,070.3	566.8	2188.6	899.0	513.1	1695.3	785.3
55~59	57.1	567.4	2288.4	909.7	609.6	2529.3	984.5	546.7	1842.4	840.3	517.6	2177.5	838.9
60~64	61.8	419.0	1379.7	640.8	471.2	1691.3	734.6	447.0	1901.8	726.6	386.0	1098.0	573.0
係長級計	42.0	381.7	1544.2	612.5	399.0	1710.4	649.8	377.6	1528.1	605.9	351.7	1244.3	546.5
30~34歳	32.8	353.4	1270.6	551.1	365.1	1362.2	574.3	388.3	1452.2	611.2	311.5	974.9	471.3
35~39	37.9	364.2	1486.8	585.7	383.7	1644.5	624.9	360.2	1320.9	564.3	326.5	1278.6	519.7
40~44	42.5	383.6	1514.1	611.7	404.5	1694.5	654.9	354.1	1348.9	559.8	355.0	1232.9	549.3
45~49	47.3	407.6	1756.9	664.8	425.2	2047.0	714.9	383.3	1691.2	629.1	395.7	1322.7	607.1
50~54	52.0	416.5	1805.0	680.3	444.2	2044.6	737.5	412.5	1924.1	687.4	378.2	1375.3	591.4
55~59	57.2	431.3	1905.6	708.1	491.2	2339.7	823.4	447.0	2181.1	754.5	369.3	1411.1	584.3
60~64	61.4	377.6	1250.4	578.2	302.8	1549.4	518.3	342.7	1496.8	560.9	401.8	1110.0	593.2

出所:厚生労働省「賃金構造基本統計調査」(2019年)

(注)1.調査対象は100人以上企業。以下同じ。

2.一部の年齢階級については、省略。ただし、年齢計はそれらの年齢階級を含めた数値である。

3.「年間賞与」は、2018年1~12月の支給額である。以下同じ。

4.「年間賃金」は所定内賃金×12+年間賞与。編集部計算。

2-(8). 標準労働者の個別賃金

産業計・男女計・学歴計の標準労働者賃金

年齢 (歳)	規模計				「100人以上規模」				「100～999人規模」				「10～99人規模」			
	所定内		年間 賞与 (百円)	年間 賃金 (百円)	所定内		年間 賞与 (百円)	年間 賃金 (百円)	所定内		年間 賞与 (百円)	年間 賃金 (百円)	所定内		年間 賞与 (百円)	年間 賃金 (百円)
	額 (百円)	指数			額 (百円)	指数			額 (百円)	指数			額 (百円)	指数		
15	1,750	81.5	3,101	24,103	1,707	77.9	2,090	22,576	1,657	79.7	2,316	22,204	1,562	76.3	1,611	20,349
16	1,795	83.5	3,548	25,090	1,761	80.4	2,764	23,892	1,712	82.3	2,842	23,383	1,632	79.8	2,133	21,723
17	1,845	85.8	4,009	26,144	1,820	83.1	3,451	25,289	1,768	85.0	3,367	24,586	1,703	83.2	2,637	23,072
18	1,898	88.3	4,484	27,261	1,884	86.0	4,149	26,762	1,827	87.8	3,889	25,813	1,773	86.6	3,121	24,395
19	1,955	91.0	4,971	28,437	1,954	89.2	4,857	28,306	1,888	90.7	4,408	27,061	1,842	90.0	3,587	25,693
20	2,017	93.8	5,469	29,667	2,029	92.6	5,573	29,915	1,950	93.7	4,924	28,328	1,911	93.4	4,034	26,965
21	2,081	96.8	5,977	30,949	2,107	96.2	6,296	31,584	2,015	96.8	5,436	29,612	1,979	96.7	4,463	28,213
22	2,149	100.0	6,494	32,279	2,190	100.0	7,024	33,309	2,081	100.0	5,944	30,912	2,047	100.0	4,875	29,435
23	2,219	103.3	7,019	33,651	2,277	104.0	7,757	35,083	2,148	103.2	6,447	32,226	2,114	103.3	5,269	30,633
24	2,293	106.7	7,549	35,063	2,367	108.1	8,493	36,901	2,217	106.6	6,946	33,551	2,180	106.5	5,646	31,805
25	2,369	110.2	8,085	36,510	2,461	112.3	9,230	38,759	2,287	109.9	7,440	34,887	2,245	109.7	6,007	32,953
26	2,447	113.9	8,626	37,989	2,557	116.7	9,968	40,651	2,358	113.3	7,929	36,230	2,310	112.9	6,352	34,076
27	2,527	117.6	9,169	39,495	2,656	121.2	10,704	42,572	2,431	116.8	8,411	37,580	2,375	116.0	6,680	35,175
28	2,609	121.4	9,713	41,025	2,757	125.9	11,437	44,516	2,504	120.3	8,888	38,934	2,438	119.1	6,994	36,248
29	2,693	125.3	10,259	42,575	2,859	130.5	12,166	46,479	2,578	123.9	9,358	40,290	2,500	122.2	7,292	37,297
30	2,778	129.3	10,803	44,140	2,964	135.3	12,889	48,455	2,652	127.5	9,820	41,647	2,562	125.2	7,575	38,322
31	2,864	133.3	11,346	45,718	3,069	140.1	13,606	50,439	2,727	131.1	10,276	43,002	2,623	128.2	7,843	39,322
32	2,951	137.4	11,886	47,303	3,176	145.0	14,315	52,425	2,802	134.7	10,724	44,354	2,683	131.1	8,098	40,298
33	3,039	141.4	12,422	48,893	3,283	149.9	15,013	54,409	2,878	138.3	11,164	45,701	2,743	134.0	8,338	41,250
34	3,127	145.6	12,953	50,482	3,390	154.8	15,701	56,385	2,954	142.0	11,596	47,041	2,801	136.9	8,565	42,177
35	3,216	149.7	13,477	52,068	3,498	159.7	16,376	58,347	3,029	145.6	12,018	48,372	2,858	139.7	8,780	43,081
36	3,304	153.8	13,993	53,647	3,605	164.6	17,038	60,292	3,105	149.2	12,432	49,692	2,915	142.4	8,981	43,960
37	3,393	157.9	14,501	55,213	3,711	169.4	17,684	62,213	3,180	152.8	12,836	51,000	2,970	145.1	9,170	44,815
38	3,480	162.0	14,999	56,764	3,816	174.2	18,313	64,105	3,255	156.4	13,231	52,293	3,025	147.8	9,347	45,646
39	3,568	166.0	15,486	58,296	3,920	179.0	18,925	65,963	3,330	160.0	13,615	53,570	3,079	150.4	9,512	46,454
40	3,654	170.0	15,960	59,805	4,022	183.6	19,517	67,782	3,403	163.6	13,988	54,828	3,131	153.0	9,666	47,238
41	3,739	174.0	16,421	61,286	4,122	188.2	20,088	69,557	3,476	167.1	14,351	56,066	3,182	155.5	9,809	47,998
42	3,822	177.9	16,867	62,736	4,220	192.7	20,638	71,281	3,548	170.5	14,702	57,282	3,233	158.0	9,941	48,734
43	3,904	181.7	17,297	64,151	4,316	197.0	21,163	72,951	3,619	173.9	15,042	58,475	3,282	160.4	10,063	49,447
44	3,985	185.4	17,711	65,527	4,408	201.3	21,664	74,561	3,689	177.3	15,370	59,641	3,330	162.7	10,174	50,136
45	4,063	189.1	18,106	66,860	4,497	205.3	22,138	76,105	3,758	180.6	15,685	60,780	3,377	165.0	10,277	50,802
46	4,139	192.6	18,482	68,146	4,583	209.2	22,585	77,578	3,825	183.8	15,987	61,889	3,423	167.2	10,370	51,445
47	4,212	196.0	18,837	69,382	4,664	213.0	23,002	78,976	3,891	187.0	16,277	62,967	3,468	169.4	10,454	52,064
48	4,283	199.3	19,171	70,563	4,742	216.5	23,389	80,292	3,955	190.1	16,552	64,012	3,511	171.5	10,529	52,661
49	4,350	202.5	19,482	71,686	4,815	219.8	23,744	81,522	4,017	193.1	16,814	65,021	3,553	173.6	10,597	53,234
50	4,415	205.5	19,769	72,746	4,883	222.9	24,066	82,661	4,078	196.0	17,062	65,993	3,594	175.6	10,656	53,783
51	4,476	208.3	20,031	73,740	4,946	225.8	24,353	83,702	4,136	198.8	17,295	66,926	3,634	177.5	10,708	54,310
52	4,533	211.0	20,267	74,664	5,003	228.4	24,604	84,642	4,192	201.5	17,514	67,819	3,672	179.4	10,753	54,814
53	4,587	213.5	20,475	75,513	5,055	230.8	24,817	85,474	4,246	204.1	17,716	68,668	3,709	181.2	10,791	55,296
54	4,636	215.8	20,654	76,285	5,100	232.8	24,992	86,193	4,297	206.5	17,904	69,473	3,744	182.9	10,823	55,754
55	4,681	217.9	20,803	76,975	5,139	234.6	25,126	86,795	4,346	208.9	18,075	70,232	3,778	184.6	10,848	56,190
56	4,721	219.7	20,922	77,579	5,171	236.1	25,219	87,274	4,393	211.1	18,230	70,942	3,811	186.2	10,868	56,603
57	4,757	221.4	21,008	78,093	5,196	237.2	25,268	87,624	4,436	213.2	18,367	71,602	3,843	187.7	10,882	56,994
58	4,788	222.8	21,061	78,514	5,214	238.0	25,274	87,841	4,477	215.2	18,488	72,210	3,873	189.2	10,891	57,362
59	4,813	224.0	21,079	78,837	5,224	238.5	25,233	87,920	4,514	217.0	18,592	72,764	3,901	190.6	10,896	57,707
60	4,833	224.9	21,062	79,059	5,226	238.6	25,146	87,854	4,549	218.6	18,677	73,262	3,928	191.9	10,896	58,030
生涯 (万円)	18,691		6,358	25,049	20,204		7,578	27,782	17,542		5,589	23,131	16,062		3,778	19,840

資料出所：厚生労働省「賃金構造基本統計調査」(2019年6月)に基づく推計値

2-(9). 初任給

(1) 経団連による初任給調査(各年6月)

2008～2020年の推移

年	大学院(修士)卒		大学卒		短大卒		高専卒	高校卒			中学卒	
	事務系	技術系	事務系	技術系	事務系	技術系	技術系	事務系	技術系	現業系	現業系	
金額(千円)												
2008年	224.7	227.2	207.0	208.8	172.6	175.2	181.3	161.4	163.2	163.3	141.1	
2009	226.6	228.2	208.3	209.8	173.6	175.7	183.4	163.0	163.7	163.8	145.5	
2010	225.7	226.6	207.4	208.0	173.8	175.9	183.3	162.7	163.3	163.6	143.5	
2011	225.8	226.2	208.6	208.3	173.7	175.5	182.4	162.8	163.6	164.1	140.8	
2012	225.2	225.7	207.6	207.6	173.5	174.4	182.1	162.4	162.8	163.6	—	
2013	225.3	226.5	208.7	208.5	174.6	176.4	183.0	162.5	164.1	164.0	—	
2014	226.3	227.8	209.9	209.9	176.0	179.2	184.8	164.1	166.0	165.6	—	
2015	229.1	229.5	211.6	211.0	185.6	175.9	177.5	164.6	166.1	166.1	—	
2016	230.0	231.0	213.9	213.7	177.9	180.2	187.3	166.5	168.4	168.2	—	
2017	229.3	230.2	212.9	212.8	178.0	180.3	187.7	166.8	167.7	167.2	—	
2018	230.9	232.7	213.7	215.3	189.7	180.8	183.5	168.4	170.3	169.4	—	
2019	235.0	235.9	218.0	217.8	183.3	185.6	192.9	170.9	172.5	171.1	—	
2020	234.6	236.5	218.5	217.9	194.2	184.3	186.3	172.0	173.9	172.1	—	
対前年増減率(%)												
2008年	0.54	0.54	0.58	0.55	0.65	0.49	0.54	0.72	0.54	0.62	0.62	
2009	0.16	0.05	0.09	0.11	0.13	0.19	0.24	0.15	0.13	0.11	0.00	
2010	0.09	0.06	0.13	0.06	0.08	0.09	0.06	0.05	0.05	0.02	0.02	
2011	0.18	0.14	0.20	0.16	0.18	0.04	0.12	0.15	0.08	0.04	0.00	
2012	0.04	0.06	0.03	0.01	0.09	0.00	0.02	0.07	0.06	0.05	—	
2013	0.08	0.07	0.09	0.07	0.04	0.04	0.02	0.07	0.05	0.06	—	
2014	0.55	0.52	0.56	0.52	0.48	0.49	0.64	0.38	0.36	0.45	—	
2015	—	0.98	0.97	—	—	0.92	—	1.01	—	0.77	—	
2016	—	0.58	0.63	—	0.63	—	—	0.72	—	0.56	—	
2017	0.55	0.60	0.65	0.76	0.68	0.71	0.74	0.62	0.64	0.53	—	
2018	0.76	0.77	0.88	0.82	0.92	0.97	0.95	1.16	0.95	1.00	—	
2019	0.79	0.72	0.76	0.80	1.08	1.05	1.09	1.05	1.11	0.99	—	
2020	0.65	0.57	0.71	0.55	0.74	0.67	0.72	0.80	0.81	0.83	—	

資料出所:経団連「新規学卒者決定初任給調査」。以下(3)まで同じ

(注)1.調査対象は経団連企業会員会社および東京経営者協会会員会社。なお、2020年は497社を集計した

2.「初任給」とは各年3月卒の新規学卒者に支払われる本採用後の所定労働時間外賃金(税込)で、通勤手当、時間外手当は含まれない

3.「対前年増減率」は、その年の回答会社による対前年の上昇率の集計であり、前年の調査結果の上段との比較ではない

2020年初任給の規模間格差(全企業、格差は各学歴の3,000人以上規模=100)

規模	大学院卒技術系		大学卒事務系		短大卒事務系		高校卒事務系		高校卒現業系	
	(千円)	格差	(千円)	格差	(円)	格差	(千円)	格差	(千円)	格差
3,000人以上	238,437	100.0	220,619	100.0	183,366	100.0	172,714	100.0	172,959	100.0
1,000～2,999人	234,685	98.4	219,303	99.4	183,432	100.0	171,300	99.2	171,592	99.2
500～999人	239,238	100.3	215,767	97.8	185,673	101.3	167,428	96.9	171,022	98.9
300～499人	233,055	97.7	213,901	97.0	186,261	101.6	173,422	100.4	166,852	96.5
100～299人	236,804	99.3	213,496	96.8	186,140	101.5	173,231	100.3	172,732	99.9
99人以下	215,341	90.3	222,209	100.7	194,835	106.3	180,845	104.7	184,000	106.4

産業別にみた2020年初任給(大学卒、事務計)

産業	初任給 (千円)	格差 (全産業=100)	産業	初任給 (千円)	格差 (全産業=100)
全産業平均	218,472	100.0	非製造業平均	220,246	100.8
製造業平均	217,044	99.3	鉱業	—	—
食料品	214,671	98.3	土木建設業	226,292	103.6
繊維・衣服	212,000	97.0	卸売・小売業	218,782	100.1
紙・パルプ	216,175	98.9	金融・保険業	223,160	102.1
化学・ゴム	224,654	102.8	運輸・通信業	213,713	97.8
石油・石炭製品	—	—	電気・ガス業	211,879	97.0
窯業	218,141	99.8	サービス業	222,299	101.8
金属鉱業	216,575	99.1			
機械器具	214,432	98.2			
新聞・出版・印刷	213,601	97.8			
その他の製造業	216,931	99.3			

(2) 人事院による初任給調査(各年4月)

職種別にみた初任給の推移(50人以上企業かつ50人以上事業所、規模計)

年	大学院(修士)卒		大学卒					
	事務	技術	事務	技術	高等学校 教諭	研究員	医師 (準新卒)	薬剤師 (準新卒)
金額(千円)								
2010年	219.9	218.9	194.8	198.2	213.5	200.9	442.9	222.6
2011	218.3	219.5	193.6	199.0	209.0	202.0	405.6	216.5
2012	218.8	219.0	194.4	198.5	206.5	200.5	398.8	216.6
2013	219.6	218.5	193.9	198.1	211.6	203.9	479.5	221.1
2014	221.1	220.6	194.8	199.2	214.8	201.9	411.3	218.6
2015	224.5	222.2	196.3	200.2	211.9	205.1	350.6	223.6
2016	222.2	223.4	197.3	201.9	206.1	211.7	391.0	225.2
2017	224.7	224.1	198.8	202.8	203.7	205.4	416.3	224.4
2018	227.4	227.3	200.9	204.2	219.5	211.3	409.3	231.9
2019	229.1	228.8	201.5	206.2	210.7	210.4	432.9	228.8
2020	228.4	230.5	204.6	207.3	214.2	207.7	—	—
対前年上昇率(%)								
2010年	△ 0.8	△ 1.5	△ 0.7	△ 0.7	△ 2.3	△ 2.5	15.4	4.8
2011	△ 0.7	0.3	△ 0.6	0.4	△ 2.1	0.5	△ 8.4	△ 2.7
2012	0.2	△ 0.2	0.4	△ 0.3	△ 1.2	△ 0.7	△ 1.7	0.0
2013	0.4	△ 0.2	△ 0.3	△ 0.2	2.5	1.7	20.2	2.1
2014	0.7	1.0	0.5	0.6	1.5	△ 1.0	△ 14.2	△ 1.1
2015	1.5	0.7	0.8	0.5	△ 1.4	1.6	△ 14.8	2.3
2016	△ 1.0	0.5	0.5	0.8	△ 2.7	3.2	11.5	0.7
2017	1.1	0.3	0.8	0.4	△ 1.2	△ 3.0	6.5	△ 0.4
2018	1.2	1.4	1.1	0.7	7.8	2.9	△ 1.7	3.3
2019	0.8	0.7	0.3	1.0	△ 4.0	△ 0.4	5.8	△ 1.3
2020	△ 0.3	0.8	1.5	0.6	1.7	△ 1.3	—	—
年	短大卒			高校卒			養成所卒	
	事務	技術	栄養士	事務	技術	研究補助員	看護師 (準新卒)	准看護師 (準新卒)
金額(千円)								
2010年	167.4	177.5	152.1	156.1	159.9	159.8	206.4	173.8
2011	166.7	176.5	156.4	156.2	159.9	157.9	208.8	173.6
2012	165.5	178.0	161.7	155.6	159.5	164.2	205.7	176.2
2013	166.8	177.5	161.9	154.5	159.4	163.4	209.1	172.5
2014	168.1	181.1	168.6	156.2	160.2	158.4	206.2	174.2
2015	168.0	179.9	146.1	156.8	161.1	159.8	206.6	179.8
2016	169.6	181.5	170.7	158.2	163.6	163.0	211.3	182.3
2017	171.5	183.5	177.8	160.6	164.0	174.2	205.3	175.0
2018	176.7	184.5	164.7	161.2	165.9	171.4	206.9	177.0
2019	174.9	187.2	161.4	162.9	168.0	170.3	211.1	173.8
2020	180.9	187.2	—	166.2	169.0	170.6	—	—
対前年上昇率(%)								
2010年	0.2	0.5	2	0.5	0.8	1.6	0.4	3.4
2011	△ 0.4	△ 0.6	2.8	0.1	0.0	△ 1.2	1.2	△ 0.1
2012	△ 0.7	0.8	3.4	△ 0.4	△ 0.3	4.0	△ 1.5	1.5
2013	0.8	△ 0.3	0.1	△ 0.7	△ 0.1	△ 0.5	1.7	△ 2.1
2014	0.8	2.0	4.1	1.1	0.5	△ 3.1	△ 1.4	1.0
2015	△ 0.1	△ 0.7	△ 13.3	0.4	0.6	0.9	0.2	3.2
2016	1.0	0.9	16.8	0.9	1.6	2.0	2.3	1.4
2017	1.1	1.1	4.2	1.5	0.2	6.9	△ 2.8	△ 4.0
2018	3.0	0.5	△ 7.4	0.4	1.2	△ 1.6	0.8	1.1
2019	△ 1.0	1.5	△ 2.0	1.0	1.3	△ 0.7	2.0	△ 1.8
2020	3.5	△ 0.0	—	2.0	0.6	0.2	—	—

資料出所: 人事院「職種別民間給与実態」

(注) 1. 「準新卒」とは、たとえば2020年の場合、2019年度中に資格免許を取得し、2019年4月までの間に採用された場合をいう

2. 「対前年上昇率」は、各年集計結果をもとに編集部が集計した

2-(10). モデル賃金

経団連調査(2019年6月)

(1) 学歴、雇用管理区分別にみた標準者賃金

設定条件			2019年 (円)	2018年 (円)	対前年増減率 (%)
年齢 (歳)	勤続 (年)	扶養家族 (人)			
大学卒, 総合職, 管理・事務・技術					
22	0	0	220,552	218,455	1.0
25	3	0	247,629	246,608	0.4
30	8	2	319,410	317,337	0.7
35	13	3	385,907	384,372	0.4
40	18	3	459,352	455,567	0.8
45	23	3	531,729	528,126	0.7
50	28	2	585,747	583,662	0.4
55	33	1	619,882	612,703	1.2
60	38	1	607,908	604,137	0.6
大学卒, 一般職, 管理・事務・技術					
22	0	0	193,211	191,743	0.8
25	3	0	212,011	211,664	0.2
30	8	0	246,867	248,183	△ 0.5
35	13	0	273,865	274,800	△ 0.3
40	18	0	302,941	307,073	△ 1.3
45	23	0	325,230	327,014	△ 0.5
50	28	0	348,490	345,596	0.8
55	33	0	357,878	351,792	1.7
60	38	0	357,658	359,144	△ 0.4
高校卒, 総合職, 管理・事務・技術					
18	0	0	175,560	172,179	2.0
22	4	0	204,710	199,021	2.9
25	7	0	225,846	218,472	3.4
30	12	2	280,738	277,284	1.2
35	17	3	325,516	322,371	1.0
40	22	3	365,897	371,060	△ 1.4
45	27	3	419,982	417,936	0.5
50	32	2	475,273	466,782	1.8
55	37	1	498,459	487,176	2.3
60	42	1	498,138	514,471	△ 3.2
高校卒, 一般職, 管理・事務・技術					
18	0	0	167,743	167,331	0.2
22	4	0	187,090	187,846	△ 0.4
25	7	0	201,676	202,073	△ 0.2
30	12	0	233,750	236,051	△ 1.0
35	17	0	259,039	265,943	△ 2.6
40	22	0	288,292	298,768	△ 3.5
45	27	0	311,791	329,204	△ 5.3
50	32	0	336,268	347,991	△ 3.4
55	37	0	349,861	356,252	△ 1.8
60	42	0	352,292	363,454	△ 3.1
高校卒, 生産・現業労働者					
18	0	0	171,992	171,046	0.6
22	4	0	196,746	195,306	0.7
25	7	0	216,408	214,273	1.0
30	12	2	267,110	264,662	0.9
35	17	3	307,670	307,420	0.1
40	22	3	342,388	342,784	△ 0.1
45	27	3	370,603	381,423	△ 2.8
50	32	2	396,194	414,304	△ 4.4
55	37	1	409,188	425,142	△ 3.8
60	42	1	408,446	426,635	△ 4.3

資料出所: 経団連・東京経営者協会「定期賃金調査」(2019年)。

本統計表作成時点では、2020年の調査結果は公表されていない

(注) 1. 調査対象は、経団連企業会員および東京経営者協会会員企業 2,037社。集計は 428社

2. 金額は通勤手当、時間外手当を除く所定労働時間内賃金

(2) 年齢間賃金格差の推移

(大学卒、総合職、22歳=100)

設定条件			2019年	2018年
年齢 (歳)	勤続 (年)	扶養家族 (人)		
大学卒、総合職、管理・事務・技術				
22	0	0	100.0	100.0
25	3	0	112.3	112.9
30	8	2	144.8	145.3
35	13	3	175.0	176.0
40	18	3	208.3	208.5
45	23	3	241.1	241.8
50	28	2	265.6	267.2
55	33	1	281.1	280.5
60	38	1	275.6	276.5

(3) 規模別の平均賃金額

(単位:円)

規模	合計	所定労働時間内賃金	所定労働時間外賃金
規模計	438,669	380,459	58,210
3,000人以上	442,389	381,366	61,023
1,000～2,999人	424,743	379,309	45,434
500～999人	411,434	366,706	44,728
300～499人	387,972	352,650	35,322
100～299人	401,687	359,897	41,790
99人以下	413,461	376,324	37,137
500人以上計	439,156	380,721	58,435
499人以下計	395,355	357,162	38,193

(注) ここでいう平均賃金とは6月に実際に支給した賃金を平均したものの。

(4)も同じ。

(4) 産業別の平均賃金

(単位:円)

年	計	所定労働時間内賃金		所定労働時間外賃金	
		所定労働時間内賃金	所定労働時間外賃金	所定労働時間内賃金	所定労働時間外賃金
全産業	439,378	384,127	55,251		
製造業	430,039	374,679	55,360		
食料品	412,798	382,379	30,419		
繊維・衣服	326,676	308,423	18,253		
紙・パルプ	379,210	313,847	65,363		
化学・ゴム	433,607	388,476	45,131		
窯業	404,591	354,491	50,100		
金属工業	402,177	335,026	67,151		
機械器具	438,521	381,770	56,751		
新聞・出版・印刷	458,269	378,264	80,005		
その他の製造業	435,372	397,113	38,259		
非製造業	456,361	401,307	55,054		
鉱業	535,701	497,823	37,878		
土木建設業	509,031	444,948	64,083		
卸売・小売業	449,656	423,654	26,002		
金融・保険業	411,826	378,551	33,275		
運輸・通信業	439,296	381,022	58,274		
電気・ガス業	449,787	378,245	71,542		
サービス業	422,437	363,396	59,041		

2-(11). 賞与・一時金の最近の動き

経団連「賞与・一時金交渉状況」(従業員500人以上企業) (1)

業種	2020年		2019年		2018年		2017年		2016年		2015年	
	夏季	年末	夏季	年末	夏季	年末	夏季	年末	夏季	年末	夏季	年末
総平均	901.1 (791.3)	865.6 (767.0)▼	921.1 (811.5)▼	951.4 (830.6)▼	953.9 (823.6)▼	934.9 (822.7)▼	878.2 (779.0)▼	880.8 (781.4)▼	905.2 (769.2)▼	880.7 (786.8)▼	892.1 (757.2)▼	880.6 (753.9)
非鉄・金属	748.6	737.1	775.8	767.7	801.3	808.0	773.2	763.3	742.3	757.5	777.1	774.0
食品	916.6	943.5	891.7	1,055.6	882.8	969.6	1,018.3	1,016.0	971.7	1,055.8	—	940.3
繊維	787.3	767.0	813.0	826.2	839.1	828.1	806.6	825.3	811.9	837.3	786.3	795.6
紙・パルプ	700.2	708.0	650.9	651.2	651.8	656.0	682.9	687.2	693.5	697.8	671.8	676.1
印刷	639.1	601.0	607.7	—	—	617.5	—	—	—	—	—	—
化学[硫安含む]	873.2	807.4	930.1	918.1	935.5	916.7	854.1	890.9	852.8	859.6	826.0	797.2
化学	—	—	979.0	908.7	943.2	921.6	860.6	902.9	889.9	883.6	845.1	818.5
硫安	—	—	860.9	965.4	914.0	899.6	830.0	837.6	729.3	784.1	771.1	769.1
ゴム	785.7	797.7	827.6	832.2	824.8	846.6	804.5	814.5	838.0	833.0	842.1	835.6
セメント	744.8	735.1	756.1	745.4	775.7	762.4	780.0	766.6	789.3	775.1	798.2	784.3
鉄鋼	571.0	570.7	759.4	761.1	769.9	772.0	654.1	655.1	670.4	668.5	782.6	783.2
機械金属	892.3	855.4	1,005.0	922.7	—	970.3	—	871.7	—	—	895.0	931.2
電機	920.3	900.4	892.0	896.6	864.6	868.6	815.2	821.1	854.5	855.0	850.4	849.7
自動車	978.1	941.6	978.0	1,021.3	1,061.6	1,000.0	995.5	971.1	1,065.1	990.3	1,029.6	980.4
造船	854.0	854.0	917.0	920.0	698.1	825.9	808.6	808.6	821.7	828.0	857.9	858.2
建設	1,464.7	(従)1444.0	1,522.7	1,560.7	617.8	1,539.2	1,222.4	1,257.4	—	—	—	—
商業	(従)—	(従)577.6	(従)—	(従)859.7	(従)1,092.9	(従)775.7	(従)818.2	(従)766.3	(従)—	(従)770.7	(従)—	(従)—
私鉄	(従)825.7	(従)743.0	(従)913.0	(従)960.0	(従)881.7	(従)963.6	(従)883.9	(従)961.9	(従)882.7	(従)957.2	(従)879.7	(従)939.4
民鉄	(従)763.2	(従)795.5	(従)808.4	(従)873.9	(従)726.8	(従)868.8	(従)732.1	(従)858.1	(従)727.8	(従)852.0	(従)770.2	(従)854.8
JR	(従)853.1	(従)708.0	(従)—	(従)1,012.4	(従)—	(従)1,019.6	(従)—	(従)1,021.3	(従)—	(従)1,015.8	(従)937.6	(従)983.5
貨物運送	—	—	—	—	—	—	—	—	—	—	—	—
電力	754.8	756.2	762.5	765.2	735.4	739.3	708.1	712.1	—	659.4	—	—
ホテル	—	351.7	—	—	—	—	—	554.9	—	536.1	—	—
情報通信	—	788.7	—	770.4	—	743.2	—	—	—	—	—	—

資料出所:経団連「賞与・一時金交渉状況」

(注)1.調査対象は夏季:主要21業種大手257社、年末:主要21業種大手257社。

2020年の集計企業数は夏季178社、冬季188社

2.金額は組合員1人あたりの加重平均。ただし総平均のみ()内に1社あたりの単純平均を示した

3.「従」は従業員平均

4.集計者数が2社に満たない場合など数字を伏せた業種があるが、平均には含まれる

経団連「賞与・一時金交渉状況」(従業員500人以上企業) (2)

非管理職・管理職の賞与・一時金支給額(全産業)

年	非管理職						管理職					
	夏季			冬季			夏季			冬季		
	支給額(円)	月数(月分)	対前年(同期)上昇率(%)	支給額(円)	月数(月分)	対前年(同期)上昇率(%)	支給額(円)	月数(月分)	対前年(同期)上昇率(%)	支給額(円)	月数(月分)	対前年(同期)上昇率(%)
2014年度	777,659	2.4	7.4	754,270	2.4	3.4	1,522,615	2.7	8.6	1,414,344	2.5	2.7
15	777,135	2.5	2.5	761,824	2.4	2.7	1,533,330	2.7	2.6	1,470,561	2.6	3.5
16	749,673	2.4	0.6	730,183	2.4	0.0	1,475,382	2.6	1.6	1,384,574	2.5	△1.1
17	746,100	2.4	1.7	742,392	2.4	3.1	1,494,201	2.6	1.5	1,421,882	2.5	3.6
18	781,868	2.5	3.8	756,709	2.4	2.2	1,600,118	2.8	4.8	1,473,440	2.6	2.7
19	759,177	2.5	0.2	741,472	2.4	△0.3	1,552,583	2.7	△0.2	1,424,541	2.5	△0.2

資料出所:経団連・東京経営者協会「賞与・一時金調査」

(注)1.対前年(同期)上昇率は、回答会社における前年からの上昇率の平均(回答会社は年によって異なる)

2.労働組合のある企業については組合員を非管理職、役付非組合員を管理職として集計している

モデル年間賃金、モデル賃金・一時金 産労総合研究所調査(全産業規模別)(2020年7月)

(単位:円)

設定条件			1,000人以上			300~999人			299人以下		
年齢 (歳)	勤続 年数 (年)	扶養 家族 (人)	年間賃金	2020年夏季	2019年年末	年間賃金	2020年夏季	2019年年末	年間賃金	2020年夏季	2019年年末
				賞与・一時金 (b)	賞与・一時金 (c)		賞与・一時金 (b)	賞与・一時金 (c)		賞与・一時金 (b)	賞与・一時金 (c)
大学卒・総合職(事務・技術系)											
22	0	0	3,197,746	166,233	466,601	3,168,528	155,675	489,990	2,951,238	115,150	384,926
25	3	0	4,152,881	605,839	617,682	3,852,722	479,750	544,208	3,470,563	373,838	453,023
27	5	1	4,669,064	679,564	684,023	4,378,372	545,158	624,445	3,800,119	409,098	489,371
30	8	2	5,441,651	818,159	815,527	4,932,683	602,818	715,308	4,269,329	449,805	545,699
35	13	3	6,756,564	1,034,089	1,028,509	5,751,798	719,601	836,478	5,060,759	564,399	648,500
40	18	3	8,266,400	1,288,119	1,312,737	6,944,844	862,794	1,008,998	5,792,102	675,370	740,862
45	23	3	9,101,552	1,358,484	1,407,564	7,992,683	1,008,891	1,215,855	6,723,910	792,357	872,476
50	28	2	10,150,478	1,563,884	1,582,496	8,827,534	1,108,697	1,389,284	7,242,044	826,660	955,998
55	33	1	10,803,984	1,731,462	1,676,220	9,461,606	1,230,688	1,484,675	7,873,841	911,773	1,061,381
60	38	1	9,656,424	1,449,461	1,416,337	8,998,538	1,090,591	1,410,908	7,542,711	904,208	1,093,627
大学卒・一般職(事務・技術系)											
22	0	0	2,845,381	180,756	542,036	3,136,640	200,000	576,240	2,717,808	93,241	321,917
25	3	0	3,616,957	575,653	536,747	3,053,956	394,676	381,512	3,088,973	296,083	385,439
27	5	0	3,873,983	626,520	583,353	3,130,464	408,795	379,929	3,325,020	338,449	436,800
30	8	0	4,378,955	745,713	688,555	3,349,742	418,294	432,916	3,551,321	352,965	476,261
35	13	0	5,249,900	952,497	874,924	3,575,428	449,375	437,868	3,961,828	396,516	516,426
40	18	0	5,868,877	1,087,642	979,122	3,951,823	474,488	498,949	4,417,415	467,880	596,654
45	23	0	6,168,274	1,115,617	1,003,309	4,128,529	533,450	468,911	4,688,742	493,223	635,009
短大卒・一般職(事務・技術系)											
20	0	0	2,810,565	215,800	511,973	2,712,237	140,884	402,953	2,585,384	107,514	300,187
22	2	0	3,395,793	585,151	550,885	3,040,843	395,467	353,084	2,881,782	279,800	354,069
25	5	0	3,714,364	624,161	593,583	3,288,503	459,447	405,596	3,180,523	312,683	418,046
30	10	0	4,405,590	801,407	724,903	3,785,575	530,583	470,124	3,640,621	367,367	487,037
35	15	0	5,373,089	1,029,959	969,906	4,121,818	572,463	523,321	4,138,778	438,598	555,074
40	20	0	6,096,864	1,128,473	1,045,902	4,683,213	663,888	611,424	4,612,557	486,950	613,476
高校卒・総合職(事務・技術系)											
18	0	0	2,723,459	148,373	460,867	2,269,076	78,838	242,638	2,433,508	71,650	283,406
20	2	0	3,273,883	507,805	531,801	2,773,337	359,726	297,751	2,763,373	278,059	348,034
22	4	0	3,560,002	548,975	576,833	3,146,236	409,322	375,523	2,933,518	295,780	370,513
25	7	0	3,971,137	617,205	653,096	3,574,001	466,398	415,458	3,227,625	333,240	413,876
27	9	1	4,391,554	667,108	698,045	4,026,596	454,350	461,986	3,539,054	357,315	443,657
30	12	2	5,100,878	797,989	842,400	4,340,375	547,097	498,233	4,011,118	398,131	494,569
35	17	3	6,390,266	1,068,946	1,119,092	5,331,240	655,281	618,939	4,565,755	460,424	548,038
40	22	3	7,147,574	1,150,107	1,188,738	6,342,896	802,176	778,985	5,387,591	556,969	665,073
45	27	3	7,948,656	1,282,928	1,307,517	6,986,930	908,149	884,258	5,951,658	624,444	729,480
50	32	2	8,719,165	1,449,519	1,473,826	8,391,105	1,122,514	1,067,876	6,681,966	728,570	850,209
55	37	1	9,273,748	1,520,901	1,586,391	7,913,600	1,003,579	965,864	7,222,465	813,065	926,506
60	42	1	8,855,440	1,469,089	1,474,117	7,681,876	910,700	873,920	7,357,402	812,307	1,015,583
高校卒・一般職(事務・技術系)											
18	0	0	2,458,081	174,281	297,601	2,372,299	127,277	342,622	2,367,553	90,172	297,130
20	2	0	2,797,838	404,637	318,545	2,920,371	416,176	362,112	2,687,282	269,857	345,683
22	4	0	3,026,987	444,258	374,669	3,083,721	447,124	384,480	2,853,772	292,377	383,360
25	7	0	3,265,380	479,506	385,248	3,497,363	538,377	428,498	3,118,114	322,745	427,521
30	12	0	3,873,749	598,831	506,888	3,556,945	520,154	350,144	3,593,166	380,241	490,848
35	17	0	4,100,643	701,825	516,819	3,467,503	414,318	372,826	3,962,856	442,957	555,540
40	22	0	4,678,489	773,842	645,419	4,005,408	485,904	454,008	4,346,528	486,078	593,600
高校卒・現業系											
18	0	0	2,462,339	140,625	301,919	2,394,867	80,528	316,771	2,608,909	99,397	354,335
20	2	0	3,020,144	432,257	411,176	2,897,434	390,392	352,506	2,963,116	346,079	415,321
22	4	0	3,275,612	480,538	459,912	3,122,124	437,939	397,814	3,131,782	369,787	439,463
25	7	0	3,648,114	546,436	521,935	3,477,378	501,103	460,048	3,425,951	423,845	501,360
27	9	1	4,079,593	595,056	557,197	3,715,546	507,570	478,139	3,855,015	455,768	550,714
30	12	2	4,548,681	670,582	647,140	4,035,809	559,911	516,597	4,197,820	484,371	584,228
35	17	3	5,380,414	805,488	777,688	4,516,218	603,347	602,741	4,672,791	571,195	665,675
40	22	3	6,123,080	924,105	897,592	4,933,179	659,183	646,039	5,297,399	659,842	774,569
45	27	3	6,677,774	998,090	960,960	5,320,005	680,014	665,202	5,630,033	689,642	797,103
50	32	2	7,018,480	1,007,232	1,041,723	6,042,994	867,289	809,715	6,108,829	748,627	858,722
55	37	1	6,929,426	992,721	1,030,457	5,903,939	770,812	767,033	6,305,905	784,374	900,057
60	42	1	6,280,322	859,359	851,512	6,115,300	877,904	864,327	6,022,362	780,828	904,129

資料出所:産労総合研究所「モデル賃金・モデル年間賃金」(2020年)。

対象は1・2部上場企業および常用雇用労働者100人以上の企業

(注)ここでいう「年間賃金」とは1カ月平均所定内賃金の12カ月分に2019年末と2020年夏季の賞与・一時金を加えた額
なお、年棒制は含まない

2-(12). 賃金の決定要素

(1) 基本給の決定要素(複数回答)(2017年1月1日)現在

(単位:%)

区分	職務・職種など 仕事の内容	職務遂行能力	業績・成果	学歴、年齢・ 勤続年数など	学歴	
					学歴	年齢・勤続年数など
【管理職】						
調査計	77.4	64.9	40.0	61.5	21.1	60.1
1,000人以上	71.0	65.9	53.9	41.6	18.5	40.6
300～999人	70.7	67.9	51.8	56.1	24.7	54.7
100～299人	76.2	68.3	45.0	63.7	25.1	61.1
30～99人	78.7	63.5	36.9	61.9	19.7	61.0
鉱業,採石業,砂利採取業	78.0	72.0	33.1	53.3	5.2	53.3
建設業	78.0	74.3	42.4	53.8	11.6	53.3
製造業	76.1	73.7	50.1	59.4	21.7	57.7
電気・ガス・熱供給・水道業	65.0	82.3	62.4	56.8	29.7	54.0
情報通信業	73.5	85.9	61.2	54.5	18.1	52.6
運輸業,郵便業	74.4	51.6	24.8	52.3	10.8	52.2
卸売業,小売業	77.5	70.5	46.7	62.3	17.2	61.2
金融業,保険業	69.9	75.9	54.4	68.3	28.1	66.1
不動産業,物品賃貸業	77.5	71.4	52.7	59.7	17.2	58.9
学術研究,専門・技術サービス業	69.3	74.4	54.9	57.1	26.8	54.0
宿泊業,飲食サービス業	79.4	62.5	34.1	52.4	11.6	51.6
生活関連サービス業,娯楽業	78.7	69.6	43.2	58.9	21.0	57.7
教育,学習支援業	74.3	44.4	24.5	78.3	40.6	77.6
医療,福祉	82.8	48.2	21.1	77.0	38.1	74.4
複合サービス事業	44.6	67.6	40.5	92.9	41.4	92.0
サービス業(他に分類されないもの)	78.2	59.4	39.1	53.2	9.9	52.8
2017年※	76.6	69.3	43.9	58.5	16.7	57.4
2012年	72.5	70.7	42.2	48.6	14.7	47.0
2009年	77.1	68.5	45.4	57.8	16.5	56.6
【管理職以外】						
調査計	74.1	62.8	39.0	69.0	26.8	67.1
1,000人以上	65.3	68.7	51.7	62.4	28.2	58.6
300～999人	69.2	66.1	47.5	68.6	32.6	65.3
100～299人	69.9	64.1	42.4	70.3	31.1	67.6
30～99人	76.0	62.0	36.8	68.9	25.0	67.4
鉱業,採石業,砂利採取業	70.8	72.0	28.5	74.8	9.7	73.5
建設業	78.9	73.0	34.6	62.6	18.7	60.5
製造業	71.9	72.0	48.6	70.7	27.9	68.5
電気・ガス・熱供給・水道業	57.2	78.4	56.7	79.3	37.8	74.5
情報通信業	67.8	82.6	58.8	66.2	26.1	62.2
運輸業,郵便業	76.5	45.4	30.2	55.5	11.4	55.3
卸売業,小売業	72.5	67.9	47.5	67.0	21.6	65.5
金融業,保険業	63.7	75.7	53.8	78.1	33.3	75.6
不動産業,物品賃貸業	74.6	69.0	50.2	62.7	20.6	60.7
学術研究,専門・技術サービス業	68.7	76.4	51.2	73.6	36.1	70.1
宿泊業,飲食サービス業	78.5	67.7	29.8	55.6	16.1	54.7
生活関連サービス業,娯楽業	72.9	63.4	40.4	67.9	26.6	63.8
教育,学習支援業	67.6	37.5	22.6	86.4	48.6	85.7
医療,福祉	78.8	44.3	20.4	83.2	47.8	80.8
複合サービス事業	41.5	67.3	41.5	94.1	45.1	92.7
サービス業(他に分類されないもの)	74.6	62.3	40.2	62.4	12.1	60.7
2017年※	73.6	67.6	43.3	67.0	21.0	65.3
2012年	68.2	68.7	40.5	61.3	20.9	58.5
2009年	71.8	67.5	44.4	65.5	20.5	63.7

資料出所:厚生労働省「就労条件総合調査」(2017年)

(注)1.基本給の決定要素が「不明」も含む全企業についてみたものである

2.2009年、2012年調査は、会社組織以外の法人(医療法人、社会福祉法人、各種の協同組合等)および複合サービス事業を調査対象としていないため、比較する場合は、「2017年※」を参照されたい

(2) 基本給の決定要素となる「業績・成果」の主な内容

(単位:%)

区分	「業績・成果」を基本給の決定要素とする	「業績・成果」の主な内容 （「業績・成果」を基本給の決定要素とする=100）							
		短期の個人の業績・成果	長期の個人の業績・成果	短期の課、班、プロジェクトチーム別の業績・成果	長期の課、班、プロジェクトチーム別の業績・成果	短期の事業部門、会社の業績・成果	長期の事業部門、会社の業績・成果	その他	
【管理職】									
調査計	40.0	26.8	24.2	7.2	8.1	12.4	15.6	5.5	
1,000人以上	53.9	41.0	20.3	11.9	4.5	13.5	3.6	4.8	
300～999人	51.8	33.9	19.7	11.6	6.9	14.8	7.2	5.6	
100～299人	45.0	26.9	25.7	8.2	6.1	11.8	16.1	4.9	
30～99人	36.9	25.2	24.4	6.1	9.1	12.2	17.0	5.7	
鉱業、採石業、砂利採取業	33.1	40.9	19.8	15.6	-	5.9	15.6	2.2	
建設業	42.4	27.5	30.0	8.9	5.4	9.3	12.0	7.0	
製造業	50.1	32.2	22.9	6.5	9.0	13.9	12.3	3.2	
電気・ガス・熱供給・水道業	62.4	45.2	21.8	14.4	1.9	4.4	8.4	3.8	
情報通信業	61.2	21.2	23.6	8.8	12.5	11.6	17.1	4.8	
運輸業、郵便業	24.8	32.4	24.7	6.1	5.5	7.5	12.2	10.2	
卸売業、小売業	46.7	24.2	24.0	10.9	7.2	13.6	18.7	1.3	
金融業、保険業	54.4	45.3	16.7	7.3	5.4	10.1	8.2	7.0	
不動産業、物品賃貸業	52.7	29.6	19.6	9.6	11.6	14.6	8.6	5.6	
学術研究、専門・技術サービス業	54.9	22.4	24.3	7.1	10.9	11.5	8.0	11.2	
宿泊業、飲食サービス業	34.1	21.7	33.0	2.0	8.9	8.4	21.4	4.5	
生活関連サービス業、娯楽業	43.2	23.5	25.2	7.8	4.2	11.0	16.8	11.4	
教育、学習支援業	24.5	26.5	20.5	16.4	4.6	3.4	15.9	12.7	
医療、福祉	21.1	24.5	28.6	1.5	10.0	16.3	11.4	7.7	
複合サービス事業	40.5	26.1	21.5	5.1	6.1	21.0	14.0	6.3	
サービス業(他に分類されないもの)	39.1	20.9	15.9	4.1	7.2	11.5	29.1	11.4	
2017年※	43.9	27.1	22.6	8.8	7.4	13.3	16.5	4.2	
2012年	42.2	26.4	22.5	10.6	8.3	12.4	15.4	3.4	
2009年	45.4	26.5	24.7	11.5	5.8	14.1	13.7	2.4	
【管理職以外】									
調査計	39.0	43.7	31.7	2.4	1.9	6.4	7.7	6.0	
1,000人以上	51.7	62.7	24.8	2.8	1.4	2.9	1.1	4.1	
300～999人	47.5	55.7	26.4	3.2	0.5	5.0	2.8	6.2	
100～299人	42.4	47.4	34.9	2.2	1.5	4.6	4.9	4.2	
30～99人	36.8	40.2	31.6	2.4	2.3	7.3	9.5	6.6	
鉱業、採石業、砂利採取業	28.5	58.7	16.2	4.4	6.8	6.8	4.4	2.5	
建設業	34.6	45.3	34.5	4.5	0.9	9.5	0.6	4.6	
製造業	48.6	46.5	30.3	4.3	0.4	8.1	6.3	4.1	
電気・ガス・熱供給・水道業	56.7	64.0	24.7	-	-	-	7.1	4.2	
情報通信業	58.8	42.0	33.1	1.4	8.1	7.7	2.7	5.0	
運輸業、郵便業	30.2	48.7	23.3	0.5	0.1	3.4	10.2	12.8	
卸売業、小売業	47.5	46.5	33.2	2.3	0.6	5.5	9.2	2.6	
金融業、保険業	53.8	64.8	23.2	1.4	-	3.6	0.5	6.5	
不動産業、物品賃貸業	50.2	48.3	31.0	3.5	-	9.0	2.4	2.7	
学術研究、専門・技術サービス業	51.2	36.2	37.3	5.5	1.0	3.9	4.6	8.8	
宿泊業、飲食サービス業	29.8	36.4	35.9	0.9	8.2	3.0	11.5	4.1	
生活関連サービス業、娯楽業	40.4	42.7	33.5	0.6	-	6.9	7.2	9.1	
教育、学習支援業	22.6	51.5	15.5	-	4.5	1.7	12.6	14.3	
医療、福祉	20.4	33.5	37.9	-	2.8	6.1	11.3	8.4	
複合サービス事業	41.5	52.9	28.5	0.4	-	5.0	7.1	6.1	
サービス業(他に分類されないもの)	40.2	34.2	28.2	1.0	5.9	6.6	11.1	13.0	
2017年※	43.3	46.0	29.7	2.6	1.3	6.5	8.0	5.9	
2012年	40.5	48.8	25.8	2.3	1.5	4.3	5.3	3.8	
2009年	44.4	50.9	28.5	3.4	2.2	7.2	4.9	2.3	

資料出所：厚生労働省「就労条件総合調査」(2017年)

(注) 1. 「業績・成果」を基本給の決定要素とするには、主な内容が「不明」の企業を含む

2. 2009年、2012年調査は、会社組織以外の法人(医療法人、社会福祉法人、各種の協同組合等)および複合サービス事業を調査対象としていないため、比較する場合は、「2017年※」を参照されたい

2-(13). 諸手当の採用状況

諸手当の支給状況(2019年11月分)(複数回答)

(単位:%)

区分	業績手当など (個人、部門・ グループ、 会社別)	勤務手当				精皆勤手当、 出勤手当など	通勤手当など (1カ月分に 換算)
		役付手当 など	特殊作業 手当など	特殊勤務 手当など	技能手当、技 術(資格)手当 など		
調査計	13.9	86.9	12.2	24.2	50.8	25.5	92.3
2015年	13.7	87.7	11.5	24.0	47.7	29.3	91.7
1,000人以上	15.9	82.1	20.2	43.4	49.6	9.6	94.4
300~999人	15.4	86.0	19.9	36.9	53.8	13.7	96.8
100~299人	13.6	86.7	13.9	29.6	55.9	21.2	94.8
30~99人	13.8	87.2	10.6	20.4	48.8	28.7	91.0
区分	生活手当					調整手当 など	上記および 左記のいずれ にも該当しな いもの
	家族手当、扶 養手当、育児 支援手当など	地域手当、勤 務地手当など	住宅手当 など	単身赴任手 当、別居手当 など	左記以外の生 活手当 (寒冷地手 当、食事手当 など)		
調査計	68.6	12.2	47.2	13.1	15.3	31.5	13.9
2015年	66.9	12.5	45.8	13.8	16.2	32.5	10.8
1,000人以上	75.6	35.7	61.7	66.6	27.9	52.6	23.0
300~999人	76.0	25.4	60.9	41.4	23.2	43.4	20.7
100~299人	72.5	17.1	54.1	22.0	18.1	39.4	14.6
30~99人	66.3	8.4	43.0	5.3	13.1	27.0	12.6

資料出所:厚生労働省「就労条件総合調査」(2020年)

諸手当の支給額(2019年11月分)

(単位:千円)

区分	業績手当など (個人、部門・ グループ、 会社別)	勤務手当				精皆勤手当、 出勤手当など	通勤手当など (1カ月分に 換算)
		役付手当 など	特殊作業 手当など	特殊勤務 手当など	技能手当、技 術(資格)手当 など		
調査計	52.2	41.6	14.4	25.0	18.8	9.0	11.7
2019年	57.1	38.8	14.0	25.5	20.3	10.5	11.5
1,000人以上	50.1	50.3	12.6	25.4	17.8	6.4	13.3
300~999人	56.5	38.1	11.8	28.5	15.6	7.6	11.4
100~299人	46.0	38.8	13.3	22.6	18.9	7.9	10.8
30~99人	59.0	37.1	19.6	22.0	21.8	11.2	10.3
区分	生活手当					調整手当 など	上記および 左記のいずれ にも該当しな いもの
	家族手当、扶 養手当、育児 支援手当など	地域手当、勤 務地手当など	住宅手当 など	単身赴任手 当、別居手当 など	左記以外の生 活手当 (寒冷地手 当、食事手当 など)		
調査計	17.6	22.8	17.8	47.6	8.7	26.0	32.0
2019年	17.3	22.8	17.0	46.1	9.3	26.1	30.5
1,000人以上	22.2	23.3	21.3	47.6	7.6	24.0	37.3
300~999人	16.0	23.0	17.0	47.7	9.0	27.5	26.4
100~299人	15.3	20.2	16.4	46.1	9.8	28.2	30.6
30~99人	12.8	22.3	14.2	49.6	9.3	24.9	32.4

資料出所:厚生労働省「就労条件総合調査」(2020年)

2-(14). 退職金

モデル退職金 経団連調査(2018年9月)

設定条件			会社都合		自己都合		設定条件			会社都合		自己都合	
年齢 (歳)	勤続 年数 (年)	扶養 人数 (人)	退職金額 (千円)	支給 月数 (月分)	退職金額 (千円)	支給 月数 (月分)	年齢 (歳)	勤続 年数 (年)	扶養 人数 (人)	退職金額 (千円)	支給 月数 (月分)	退職金額 (千円)	支給 月数 (月分)
大学卒・総合職(管理・事務・技術)							短大卒・一般職(管理・事務・技術)						
23	1	0	249	1.1	132	0.6	21	1	0	193	1.0	89	0.5
25	3	0	658	2.7	342	1.4	23	3	0	444	2.2	227	1.1
27	5	1	1,267	4.6	683	2.5	25	5	0	793	3.6	421	1.9
32	10	3	3,079	9.2	1,988	6.0	30	10	0	2,017	7.4	1,235	4.6
37	15	3	4,880	12.4	3,729	9.5	35	15	0	3,677	11.6	2,633	8.3
42	20	3	8,094	17.6	6,795	14.8	40	20	0	5,733	16.0	4,374	12.2
47	25	3	11,817	22.8	10,661	20.5	45	25	0	8,212	20.3	6,729	16.7
52	30	1	16,298	29.3	15,546	28.0	50	30	0	11,658	25.3	10,536	22.9
55	33	1	19,599	32.9	18,584	31.2	55	35	0	15,110	30.4	13,984	28.1
57	35	1	20,381	35.0	19,745	33.9	57	37	0	16,149	30.8	15,069	28.8
60	38	1	22,558	38.2	21,495	36.4	60	40	0	18,047	35.0	16,736	32.4
定年(60歳)			22,024	37.1	—	—	定年(60歳)			14,168	45.9	—	—
高校卒・総合職(管理・事務・技術)							高校卒・一般職(管理・事務・技術)						
19	1	0	191	1.1	114	0.6	19	1	0	176	1.0	78	0.5
21	3	0	445	2.3	263	1.4	21	3	0	434	2.4	231	1.3
23	5	0	786	3.7	486	2.3	23	5	0	770	4.0	456	2.4
28	10	1	1,917	7.5	1,306	5.1	28	10	0	1,781	8.1	1,190	5.4
33	15	3	3,582	12.0	2,808	9.4	33	15	0	3,472	13.8	2,644	10.5
38	20	3	5,787	16.8	4,904	14.3	38	20	0	5,900	20.8	4,985	17.6
43	25	3	8,951	23.0	7,905	20.3	43	25	0	8,120	26.2	7,335	23.7
48	30	2	12,220	28.5	11,030	25.7	48	30	0	10,742	31.1	9,910	28.7
53	35	1	15,619	34.1	14,833	32.4	53	35	0	13,886	38.0	13,768	37.7
55	37	1	17,818	37.4	16,224	34.0	55	37	0	15,306	41.3	15,379	41.5
57	39	1	18,509	37.7	17,750	36.2	57	39	0	15,609	42.4	15,912	43.2
60	42	1	20,377	41.6	18,987	38.7	60	42	0	16,887	47.0	16,960	47.2
定年(60歳)			20,389	42.1	—	—	定年(60歳)			15,983	48.9	—	—
大学卒・一般職(管理・事務・技術)							高校卒(生産・現場)						
23	1	0	261	1.3	111	0.6	19	1	0	185	1.1	63	0.4
25	3	0	605	2.8	288	1.3	21	3	0	500	2.7	230	1.3
27	5	0	1,020	4.5	518	2.3	23	5	0	886	4.5	439	2.2
32	10	0	2,150	8.7	1,360	5.5	28	10	1	2,120	9.1	1,166	5.0
37	15	0	3,818	13.5	2,772	9.8	33	15	3	3,902	13.9	2,413	8.6
42	20	0	6,012	19.8	4,824	15.9	38	20	3	6,238	19.7	4,265	13.5
47	25	0	8,551	26.5	7,355	22.8	43	25	3	8,963	25.9	6,612	19.1
52	30	0	10,851	32.1	9,765	28.9	48	30	2	12,086	32.3	9,384	25.1
55	33	0	12,932	37.2	11,614	33.4	53	35	1	15,182	38.7	13,273	33.9
57	35	0	12,460	36.6	11,530	33.9	55	37	1	16,139	41.4	14,303	36.7
60	38	0	14,365	39.9	12,865	35.7	57	39	1	16,454	41.8	14,544	36.9
定年(60歳)			15,318	46.4	—	—	定年(60歳)			17,777	44.7	—	—

資料出所:経団連「退職金・年金に関する実態調査」(2018年)

(注)1.標準者とは、学校卒業後直に入社し、その後標準的に昇進・昇格した者をいう

2.退職金額は、退職一時金のみ、退職一時金と年金併用、退職年金のみの場合を合算し、単純平均したものである

3.支給月数は、所定労働時間内賃金(2018年9月度標準者賃金)に対する倍率である

4.各項目ごとに集計企業数が異なるので、比較の際には留意されたい

2-(15). 労働時間制度

所定内労働時間 厚生労働省調査(2020年1月1日現在)

(単位:時間:分)

区分	1日の所定労働時間		週所定労働時間		区分	1日の所定労働時間		週所定労働時間	
	1企業平均	労働者1人平均	1企業平均	労働者1人平均		1企業平均	労働者1人平均	1企業平均	労働者1人平均
調査計	7:47	7:46	39:24	39:03	運輸業, 郵便業	7:44	7:46	39:46	39:14
2019年	7:46	7:45	39:26	39:03	卸売業, 小売業	7:47	7:46	39:31	39:04
1,000人以上	7:46	7:45	39:00	38:46	金融業, 保険業	7:39	7:32	38:17	37:43
300~999人	7:46	7:46	39:09	39:04	不動産業, 物品賃貸業	7:48	7:45	39:09	38:55
100~299人	7:47	7:47	39:12	39:06	学術研究, 専門・技術サービス業	7:44	7:42	38:46	38:32
30~99人	7:47	7:47	39:30	39:26	宿泊業, 飲食サービス業	7:48	7:51	39:51	39:47
鉱業, 採石業, 砂利採取業	7:43	7:39	39:06	38:34	生活関連サービス業, 娯楽業	7:42	7:43	39:21	39:34
建設業	7:44	7:47	39:45	39:27	教育, 学習支援業	7:46	7:39	39:24	38:58
製造業	7:51	7:50	39:25	39:10	医療, 福祉	7:48	7:45	39:19	39:03
電気・ガス・熱供給・水道業	7:42	7:39	38:37	38:16	複合サービス事業	7:36	7:48	38:42	39:11
情報通信業	7:42	7:38	38:34	38:12	サービス業(他に分類されないもの)	7:45	7:47	39:11	39:16

資料出所: 厚生労働省「就労条件総合調査」(2020年)

(注) 1. 「1企業平均」は、企業において最も多くの労働者に適用される1日の所定労働時間、週所定労働時間をそれぞれ平均したものである

2. 「労働者1人平均」は、企業において最も多くの労働者に適用される1日の所定労働時間、週所定労働時間を企業の労働者数(所定労働時間の定めのない者は除く)により、それぞれ加重平均したものである

所定労働時間の推移 中央労働委員会調査

年	本社事務			主たる事業所								
	平均年間所定労働時間 (時間:分)	1日の平均所定労働時間 (時間:分)	平均年間休日 (日)	交代なき勤務			2交替勤務			3交替勤務		
				平均年間所定労働時間 (時間:分)	1日の平均所定労働時間 (時間:分)	平均年間休日 (日)	平均年間所定労働時間 (時間:分)	1日の平均所定労働時間 (時間:分)	年間休日 (日)	平均年間所定労働時間 (時間:分)	1日の平均所定労働時間 (時間:分)	平均年間休日 (日)
2018年	1,870:27	7:42	121.8	1,879:26	7:42	120.6	1,878:47	8:06	125.6	18,60:09	7:26	113.4
2016	1,871:32	7:42	121.3	1,880:29	7:43	120.4	1,887:27	8:06	124.8	18,49:53	7:26	115.0
2014	1,871:33	7:43	122.1	1,879:58	7:43	121.1	1,888:06	8:09	129.5	18,47:57	7:23	115.3
2012	1,877:09	7:42	122.0	1,868:34	7:43	120.7	1,891:29	8:04	123.3	18,60:08	7:21	111.5
2010	1,868:08	7:42	122.2	1,881:51	7:42	120.4	1,888:13	8:18	124.6	18,73:58	7:21	111.3
2008	1,870:15	7:42	122.8	1,885:15	7:42	121.2	1,888:10	8:01	122.9	18,61:43	7:22	112.1
2006	1,881:54	7:42	121.0	1,895:19	7:42	119.7	1,895:22	7:56	117.8	18,62:26	7:20	112.6

年次有給休暇の取得状況(2020年1月1日現在)

区分	付与日数 (日)	取得日数 (日)	取得率 (%)
調査計	18.0	10.1	56.3
2019年	18.0	9.4	52.4
男性	18.4	9.9	53.7
女性	17.1	10.4	60.7
1,000人以上	18.9	11.9	63.1
300~999人	17.9	9.5	53.1
100~299人	17.6	9.2	52.3
30~99人	17.0	8.7	51.1
鉱業, 採石業, 砂利採取業	17.7	11.3	63.9
建設業	17.9	8.0	44.9
製造業	18.6	11.9	64.1
電気・ガス・熱供給・水道業	19.5	15.0	76.8
情報通信業	19.3	12.3	64.0
運輸業, 郵便業	17.7	10.0	56.5
卸売業, 小売業	18.0	8.0	44.7
金融業, 保険業	18.9	11.6	61.2
不動産業, 物品賃貸業	17.6	9.2	52.5
学術研究, 専門・技術サービス業	18.6	11.8	63.2
宿泊業, 飲食サービス業	16.2	6.7	41.2
生活関連サービス業, 娯楽業	16.8	7.8	46.7
教育, 学習支援業	18.4	8.6	46.4
医療, 福祉	16.7	8.9	53.4
複合サービス事業	19.5	14.2	72.7
サービス業(他に分類されないもの)	17.2	9.3	54.2

資料出所: 厚生労働省「就労条件総合調査」(2020年)

(注) 1. 「付与日数」は、繰越日数を除く

2. 「取得日数」は、2019年(または2018年会計年度)1年間に実際に取得した日数である

3. 「取得率」は、取得日数計/付与日数×100(%)である

2-(16). 時間外労働の割増賃金

時間外労働の割増賃金率の定め方と割増賃金率(2020年1月1日現在)

(単位: %)

区分	時間外労働の割増賃金率の定めの有無		時間外労働の割増賃率の定め方			
	定めている	定めていない	一律に定めている	時間外労働の割増賃金率 (一律に定めている=100)		時間外労働時間数等に 応じて異なる率を 定めている
				25%	26%以上	
調査計	93.1	6.9	81.6	93.3	4.5	11.5
2019年	93.8	6.2	84.0	94.9	5.0	9.7
1,000人以上	99.8	0.2	84.0	78.3	21.3	15.8
300~999人	98.7	1.3	84.0	86.0	13.5	14.6
100~299人	96.0	4.0	85.2	93.1	5.9	10.8
30~99人	91.4	8.6	80.1	94.6	2.5	11.3

資料出所: 厚生労働省「就労条件総合調査」(2020年)

(注)「一律に定めている」には、「時間外労働の割増賃金率」が「不明」の企業を含む

1カ月60時間を超える時間外労働にかかる割増賃金率

(単位: %)

区分	時間外労働の割増賃金率を 定めている		1カ月60時間を超える時間外労働にか かる割増賃金率の定めの有無		1カ月60時間を超える時間外労働にか かる割増賃金率 (1カ月60時間を超える時間外労働に かかる割増賃金率を定めている= 100)	
			定めている	定めていない	25~49%	50%以上
	調査計	100.0	(93.1)	31.1	68.9	37.2
2019年	100.0	(93.8)	27.3	72.7	38.5	60.6
1,000人以上	100.0	(99.8)	86.0	14.0	3.2	94.4
300~999人	100.0	(98.7)	61.3	38.7	11.7	87.3
100~299人	100.0	(96.0)	36.3	63.7	25.6	73.6
30~99人	100.0	(91.4)	24.1	75.9	54.4	41.5
中小企業	100.0	(93.2)	25.9	74.1	53.0	44.1
中小企業以外	100.0	(92.6)	58.7	41.3	-	97.7

資料出所: 厚生労働省「就労条件総合調査」(2020年)

(注)1.()内の数値は、全企業に対する「時間外労働の割増賃金を定めている」企業の割合である

2. 中小企業とは、労働基準法における法定割増賃金率の引上げ関係の猶予対象となる中小企業に該当するものをいう

3. 月60時間を超える時間外労働に対する割増賃金率は50%以上とされているが、中小企業については適用が猶予されており、2023年4月1日から適用となる

4. 「定めている」には、「1カ月60時間を超える時間外労働にかかる割増賃金率」が「不明」の企業を含む

2-(17). 消費者物価指数

都市別・消費者物価指数(10大費用品目ウエイト)

地域・都市	総合	持家の掃 属家賃を除 く総合	生鮮食品 を除く総合	食料	住居	光熱・水道	家具・家事 用品	被服およ び履物	保健医療	交通・通信	教育	教養娯楽	諸雑費
東京都国	10,000	8,146	9,588	2,496	2,595	625	302	463	420	1,038	494	1,045	522
全	10,000	8,501	9,586	2,623	2,087	745	348	412	430	1,476	316	989	574
人口5万以上の市	10,000	8,486	9,584	2,623	2,119	732	342	418	429	1,429	331	1,002	574
大都市	10,000	8,415	9,576	2,629	2,255	702	326	439	424	1,241	397	1,020	566
中都市	10,000	8,512	9,585	2,632	2,053	742	344	413	429	1,471	328	1,012	577
小都市	10,000	8,539	9,593	2,605	2,038	755	357	399	437	1,606	254	968	581
北海道	10,000	8,594	9,597	2,617	1,900	825	388	375	435	1,757	227	908	569
東北地方	10,000	8,864	9,553	2,659	1,755	977	356	429	464	1,553	228	952	626
関東地方	10,000	8,480	9,560	2,698	1,994	941	337	381	449	1,580	213	853	553
北陸地方	10,000	8,367	9,587	2,562	2,261	694	336	420	426	1,378	367	1,015	541
東海地方	10,000	8,540	9,572	2,668	1,968	832	345	383	439	1,669	232	941	574
近畿地方	10,000	8,568	9,634	2,540	1,992	744	332	397	408	1,640	308	1,045	595
中国地方	10,000	8,464	9,565	2,718	2,114	735	355	415	428	1,328	342	998	568
九州地方	10,000	8,609	9,556	2,710	1,902	742	394	413	451	1,536	235	976	640
沖縄地方	10,000	8,611	9,613	2,648	1,860	743	362	426	455	1,564	280	1,017	645
東京都圏	10,000	8,783	9,605	2,651	1,862	712	382	420	449	1,699	269	929	625
大都市圏	10,000	8,844	9,585	2,825	1,970	850	367	322	428	1,585	269	807	576
中都市圏	10,000	8,337	9,585	2,557	2,312	682	331	426	425	1,324	384	1,024	535
近畿大都市圏	10,000	8,558	9,637	2,537	1,975	742	319	398	413	1,652	314	1,049	601
北九州・福岡大都市圏	10,000	8,459	9,564	2,726	2,114	734	351	414	425	1,318	348	1,001	570
札幌市	10,000	8,853	9,590	2,651	1,806	702	383	436	446	1,682	337	934	621
仙台市	10,000	8,904	9,583	2,556	1,896	895	331	456	449	1,427	318	1,027	644
青森市	10,000	8,370	9,524	2,726	2,080	1,109	417	308	404	1,320	252	793	590
盛岡市	10,000	8,615	9,522	2,703	2,004	907	347	413	433	1,482	250	914	548
仙台市	10,000	8,548	9,540	2,730	2,098	819	323	408	465	1,424	287	879	566
秋田市	10,000	8,377	9,505	2,704	2,105	940	377	376	404	1,432	149	925	588
山形市	10,000	8,450	9,630	2,525	2,099	907	288	346	465	1,565	375	866	564
福島市	10,000	8,817	9,544	2,694	1,671	843	399	443	423	1,765	183	1,062	517
水戸市	10,000	8,757	9,650	2,487	1,775	711	331	448	418	1,818	363	1,070	578
宇都宮市	10,000	8,592	9,605	2,635	1,891	759	360	451	418	1,389	476	1,013	609
前橋市	10,000	8,622	9,550	2,862	1,830	710	358	434	480	1,540	255	973	557
さいたま市	10,000	8,348	9,591	2,576	2,171	711	308	454	398	1,435	307	1,077	562
千葉市	10,000	8,397	9,597	2,549	2,234	632	356	468	395	1,444	306	1,030	585
横浜市	10,000	8,282	9,571	2,606	2,350	650	347	435	419	1,039	482	1,104	569
新潟市	10,000	8,524	9,510	2,739	2,019	891	340	397	376	1,547	233	916	541
富山市	10,000	8,434	9,567	2,622	2,033	781	364	396	405	1,567	254	1,013	565
金沢市	10,000	8,591	9,594	2,683	1,982	756	345	386	534	1,506	176	1,002	631
福井市	10,000	8,268	9,574	2,724	2,238	750	302	475	394	1,354	202	941	621
甲府市	10,000	8,597	9,559	2,729	1,807	754	343	486	435	1,374	321	1,122	628
長野市	10,000	8,735	9,616	2,507	1,997	812	352	403	410	1,642	215	1,025	638
岐阜市	10,000	8,549	9,639	2,494	1,915	785	331	437	415	1,566	416	1,080	562
静岡市	10,000	8,556	9,557	2,691	2,102	789	291	417	406	1,440	332	964	566
名古屋市	10,000	8,501	9,582	2,724	2,125	768	313	430	451	1,247	363	1,037	542
名古屋市	10,000	8,764	9,621	2,572	1,947	685	409	408	481	1,549	314	1,076	560
大津市	10,000	8,353	9,597	2,641	1,989	742	306	483	373	1,405	359	1,045	657
大津市	10,000	8,432	9,557	2,834	1,976	793	319	391	373	1,290	422	1,048	555
大阪市	10,000	8,515	9,553	2,891	2,178	783	299	396	433	1,142	309	930	639
大阪市	10,000	8,227	9,508	2,833	2,427	621	335	449	424	1,178	259	966	509
大阪市	10,000	8,619	9,588	2,529	2,004	665	335	471	451	1,534	311	1,164	538
大阪市	10,000	8,518	9,575	2,610	2,144	715	386	417	432	1,489	269	989	548
大阪市	10,000	8,593	9,581	2,617	1,862	753	374	437	424	1,735	213	906	679
大阪市	10,000	8,572	9,609	2,479	1,918	795	320	371	406	1,855	242	938	674
大阪市	10,000	8,695	9,590	2,736	1,856	766	414	438	451	1,410	318	965	646
大阪市	10,000	8,651	9,538	2,793	2,060	752	350	446	447	1,315	237	949	650
大阪市	10,000	8,780	9,611	2,592	1,891	685	406	407	418	1,649	303	1,018	630
大阪市	10,000	8,497	9,640	2,585	2,115	750	330	474	437	1,357	285	1,031	636
大阪市	10,000	8,619	9,628	2,505	1,809	663	321	442	469	1,743	269	1,181	599
大阪市	10,000	8,487	9,602	2,615	2,031	742	378	402	429	1,502	354	924	622
大阪市	10,000	8,738	9,632	2,577	2,094	694	370	375	416	1,512	203	1,047	713
大阪市	10,000	8,971	9,614	2,614	1,712	660	353	462	401	1,582	580	957	679
大阪市	10,000	8,621	9,597	2,682	1,949	790	389	385	506	1,545	268	907	580
大阪市	10,000	8,539	9,517	2,923	2,020	869	360	421	413	1,245	200	912	636
大阪市	10,000	8,931	9,665	2,653	2,025	695	366	500	399	1,297	378	991	695
大阪市	10,000	8,733	9,617	2,625	1,896	703	355	412	379	1,772	238	961	659
大阪市	10,000	8,743	9,579	2,711	1,799	680	383	376	490	1,631	323	936	672
大阪市	10,000	8,798	9,615	2,659	1,912	693	328	392	478	1,689	221	997	632
大阪市	10,000	8,803	9,585	2,760	2,078	820	394	361	402	1,441	331	866	547
大阪市	10,000	8,377	9,615	2,491	2,314	675	304	445	414	1,431	365	1,021	540
大阪市	10,000	8,344	9,545	2,572	2,135	730	302	358	422	1,659	255	1,054	513
大阪市	10,000	8,538	9,634	2,580	2,069	678	343	388	396	1,591	393	988	573
大阪市	10,000	8,672	9,573	2,680	1,864	765	419	378	513	1,380	433	1,007	560
北九州市	10,000	8,860	9,489	2,834	1,967	737	401	456	473	1,402	223	954	555

資料出所：総務省統計局「消費者物価指数」

(注)1.消費者物価指数(2015年基準)

2.集計上は、2015年1月1日現在の市町村名および市町村符号とする

2-(18). 地域別賃金

賃金指数と分散状況(産業・規模計、男性35～39歳) (2019年)

都道府県	所定内実労働時間		きまって支給する現金給与額		所定内給与額		時間賃金		年間賞与、その他の特別給与額		年間賃金		参考			都道府県	
	(時間)	指数	(百円)	指数	(百円)	指数	(円)	指数	(百円)	指数	(千円)	指数	地域別最低賃金		消費者物価地域差指数		
													<時間額>	(円)			指数
最平最低標準分散係数(%)	高	168	103.7	4,466	119.5	4,039	123.0	2,573	126.9	14,274	131.0	6,274	124.7	1,013	112.3	104.7	最平最低標準分散係数(%)
	均	164	100.9	3,408	91.2	2,990	91.0	1,830	90.3	9,466	86.8	4,534	90.1	844	93.6	99.0	
	低	157	96.9	2,840	76.0	2,516	76.6	1,516	74.8	6,134	56.3	3,737	74.3	792	87.8	96.0	
	差	2.1	1.3	341	9.1	289	8.8	195	9.6	1682	15.4	502	10.0	56	6.3	1.6	
	係数	1.3	1.3	10.0	10.0	9.7	9.7	10.6	10.6	17.8	17.8	11.1	11.1	6.7	6.7	1.6	
全海	国	162	100.0	3,736	100.0	3,284	100.0	2,027	100.0	10,900	100.0	5,031	100.0	902	100.0	100.0	全海
	道	163	100.6	3,445	92.2	3,018	91.9	1,852	91.3	8,757	80.3	4,497	89.4	861	95.5	99.9	
	森	165	101.9	2,886	77.2	2,553	77.7	1,547	76.3	7,107	65.2	3,774	75.0	793	87.9	98.4	
	手	166	102.5	2,963	79.3	2,591	78.9	1,561	77.0	8,165	74.9	3,926	78.0	793	87.9	99.1	
	城	162	100.0	3,474	93.0	3,004	91.5	1,854	91.5	9,840	90.3	4,589	91.2	825	91.5	99.3	
	秋	166	102.5	2,840	76.0	2,516	76.6	1,516	74.8	7,176	65.8	3,737	74.3	792	87.8	98.4	
	山	163	100.6	3,016	80.7	2,644	80.5	1,622	80.0	7,667	70.3	3,940	78.3	793	87.9	100.2	
	福	163	100.6	3,204	85.8	2,768	84.3	1,698	83.8	8,337	76.5	4,155	82.6	800	88.7	99.6	
	茨	159	98.1	3,648	97.6	3,144	95.7	1,977	97.5	11,318	103.8	4,905	97.5	851	94.3	98.1	
	栃	163	100.6	3,637	97.4	3,113	94.8	1,910	94.2	10,284	94.3	4,764	94.7	854	94.7	98.2	
	群	162	100.0	3,507	93.9	3,017	91.9	1,862	91.9	10,280	94.3	4,648	92.4	837	92.8	96.6	
	埼	166	102.5	3,666	98.1	3,235	98.5	1,949	96.1	9,453	86.7	4,827	96.0	928	102.9	101.0	
	千	163	100.6	3,704	99.1	3,264	99.4	2,002	98.8	8,858	81.3	4,803	95.5	925	102.5	100.7	
	東	157	96.9	4,466	119.5	4,039	123.0	2,573	126.9	14,274	131.0	6,274	124.7	1,013	112.3	104.7	
	神	160	98.8	4,044	108.2	3,549	108.1	2,218	109.4	12,076	110.8	5,466	108.7	1,012	112.2	104.0	
	奈	165	101.9	3,158	84.5	2,757	84.0	1,671	82.4	7,997	73.4	4,108	81.7	831	92.1	98.7	
	新	165	101.9	3,307	88.5	2,935	89.4	1,779	87.7	8,757	80.3	4,398	87.4	849	94.1	98.6	
	富	165	101.9	3,455	92.5	3,021	92.0	1,831	90.3	10,659	97.8	4,691	93.2	833	92.4	100.2	
	石	166	102.5	3,377	90.4	2,974	90.6	1,792	88.4	10,172	93.3	4,586	91.2	830	92.0	99.3	
	福	164	101.2	3,529	94.5	3,094	94.2	1,887	93.1	12,166	111.6	4,929	98.0	838	92.9	98.7	
	山	164	101.2	3,434	91.9	2,996	91.2	1,827	90.1	9,788	89.8	4,574	90.9	849	94.1	97.7	
	長	166	102.5	3,543	94.8	3,112	94.8	1,875	92.5	10,727	98.4	4,807	95.6	852	94.5	97.3	
	岐	164	101.2	3,566	95.4	3,078	93.7	1,877	92.6	10,566	96.9	4,750	94.4	885	98.1	98.5	
	静	160	98.8	3,898	104.3	3,305	100.6	2,066	101.9	12,308	112.9	5,197	103.3	927	102.8	97.6	
	愛	160	98.8	3,803	101.8	3,246	98.8	2,029	100.1	11,033	101.2	4,999	99.4	874	96.9	98.7	
	三	163	100.6	3,704	99.1	3,137	95.5	1,925	94.9	11,527	105.8	4,917	97.7	868	96.2	99.5	
	滋	163	100.6	3,660	98.0	3,229	98.3	1,981	97.7	10,747	98.6	4,950	98.4	909	100.8	100.6	
	京	162	100.0	3,981	106.6	3,539	107.8	2,185	107.8	12,150	111.5	5,462	108.6	964	106.9	99.7	
	大	162	100.0	3,797	101.6	3,276	99.8	2,022	99.8	11,014	101.0	5,033	100.0	900	99.8	100.3	
	兵	166	102.5	3,596	96.3	3,187	97.0	1,920	94.7	8,562	78.6	4,681	93.0	838	92.9	97.5	
	奈	165	101.9	3,376	90.4	2,999	91.3	1,818	89.7	9,259	84.9	4,525	89.9	831	92.1	99.2	
	歌	168	103.7	3,008	80.5	2,728	83.1	1,624	80.1	7,334	67.3	4,007	79.6	792	87.8	98.6	
	鳥	164	101.2	3,125	83.6	2,737	83.3	1,669	82.3	8,154	74.8	4,100	81.5	792	87.8	99.5	
	島	162	100.0	3,505	93.8	3,003	91.4	1,854	91.4	10,998	100.9	4,703	93.5	834	92.5	97.6	
	岡	164	101.2	3,590	96.1	3,157	96.1	1,925	95.0	9,644	88.5	4,753	94.5	871	96.6	99.0	
	山	162	100.0	3,533	94.6	3,096	94.3	1,911	94.3	9,928	91.1	4,708	93.6	829	91.9	98.7	
	徳	163	100.6	3,221	86.2	2,890	88.0	1,773	87.5	8,758	80.3	4,344	86.3	796	88.2	100.1	
	香	166	102.5	3,311	88.6	2,916	88.8	1,757	86.7	8,987	82.4	4,398	87.4	820	90.9	98.3	
	愛	166	102.5	3,170	84.9	2,793	85.0	1,683	83.0	8,134	74.6	4,165	82.8	793	87.9	97.9	
	高	163	100.6	3,030	81.1	2,747	83.6	1,685	83.1	7,881	72.3	4,085	81.2	792	87.8	99.8	
	福	162	100.0	3,534	94.6	3,104	94.5	1,916	94.5	9,869	90.5	4,712	93.7	842	93.3	96.8	
	岡	163	100.6	3,111	83.3	2,727	83.0	1,673	82.5	8,097	74.3	4,082	81.1	792	87.8	97.5	
	佐	164	101.2	3,096	82.9	2,709	82.5	1,652	81.5	8,340	76.5	4,085	81.2	793	87.9	99.8	
	長	166	102.5	3,213	86.0	2,833	86.3	1,707	84.2	8,278	75.9	4,227	84.0	793	87.9	98.8	
	熊	164	101.2	3,136	83.9	2,735	83.3	1,668	82.3	8,254	75.7	4,107	81.6	792	87.8	97.7	
	大	162	100.0	2,909	77.9	2,626	80.0	1,621	80.0	7,316	67.1	3,883	77.2	793	87.9	96.0	
	官	166	102.5	3,052	81.7	2,715	82.7	1,636	80.7	7,771	71.3	4,035	80.2	793	87.9	96.3	
鹿	163	100.6	2,926	78.3	2,668	81.2	1,637	80.7	6,134	56.3	3,815	75.8	792	87.8	98.4		
児																	
沖																	

資料出所：厚生労働省「賃金構造基本統計調査」(2019年)より作成

- (注) 1.年間賃金＝所定内給与額×12＋年間賞与その他の特別給与額、時間賃金＝所定内給与額÷所定内実労働時間数
 2.(参考)地域別最賃は2020年10月発行
 3.(参考)消費者物価指数は2018年平均

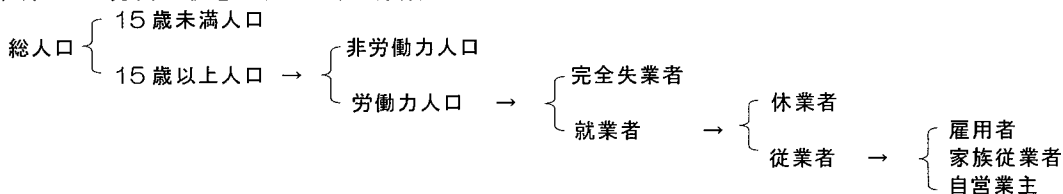
2-(19). 長期系列

人口、労働力

年	総人口		15歳以上人口		労働力人口		就業者		雇用者		完全失業者	
	前年差		前年差		前年差		前年差		前年差		前年差	
	万人		万人		万人		万人		万人		万人	
1960(S35)	9,326	80	6,520	96	4,511	78	4,436	101	2,370	120	75	-23
65(S40)	9,803	108	7,287	165	4,787	77	4,730	75	2,876	113	57	3
70(S45)	10,357	120	7,885	103	5,153	55	5,094	54	3,306	107	59	2
75(S50)	11,158	140	8,443	102	5,323	13	5,223	-14	3,646	9	100	27
80(S55)	11,683	91	8,932	108	5,650	54	5,536	57	3,971	95	114	-3
85(S60)	12,078	73	9,465	118	5,963	36	5,807	41	4,313	48	156	-5
88(S63)	12,263	52	9,849	129	6,166	82	6,011	100	4,538	110	155	-18
89(H1)	12,313	50	9,974	125	6,270	104	6,128	117	4,679	141	142	-13
90(H2)	12,354	41	10,089	115	6,384	114	6,249	121	4,835	156	134	-8
91	12,398	44	10,199	110	6,505	121	6,369	120	5,002	167	136	2
92	12,431	33	10,283	84	6,578	73	6,436	67	5,119	117	142	6
93	12,466	35	10,370	87	6,615	37	6,450	14	5,202	83	166	24
94	12,492	26	10,444	74	6,645	30	6,453	3	5,236	34	192	26
95(H7)	12,520	28	10,510	66	6,666	21	6,457	4	5,263	27	210	18
96	12,544	24	10,571	61	6,711	45	6,486	29	5,322	59	225	15
97	12,604	60	10,661	90	6,787	76	6,557	71	5,391	69	230	5
98	12,639	35	10,728	67	6,793	6	6,514	-43	5,368	-23	279	49
99	12,664	25	10,783	55	6,779	-14	6,462	-52	5,331	-37	317	38
2000(H12)	12,688	24	10,836	53	6,766	-13	6,446	-16	5,356	25	320	3
01	12,715	27	10,886	50	6,752	-14	6,412	-34	5,369	13	340	20
02	12,740	25	10,927	41	6,689	-63	6,330	-82	5,331	-38	359	19
03	12,758	18	10,962	35	6,666	-23	6,316	-14	5,335	4	350	-9
04	12,767	9	10,990	28	6,642	-24	6,329	13	5,355	20	313	-37
05(H17)	12,766	-1	11,008	18	6,651	9	6,356	27	5,393	38	294	-19
06	12,761	-5	11,030	22	6,664	13	6,389	34	5,478	85	275	-19
07	12,776	15	11,066	36	6,684	20	6,427	38	5,537	59	257	-18
08	12,771	-5	11,086	20	6,674	-10	6,409	-18	5,546	9	265	8
09	12,752	-19	11,099	13	6,650	-24	6,314	-95	5,489	-57	336	71
10(H22)	12,751	-1	11,111	12	6,632	-18	6,298	-16	5,500	11	334	-2
11	12,780	29	11,111	0	*6,591	*-41	*6,289	*-9	*5,512	*12	*302	*-32
12	12,751	-29	11,098	-13	6,555	-36	6,270	-19	5,513	1	285	-17
13	12,730	-22	11,088	-10	6,577	22	6,311	41	5,567	54	265	-20
14	12,708	-22	11,082	-6	6,587	10	6,351	40	5,613	46	236	-29
15(H27)	12,710	2	11,077	-5	6,598	11	6,376	25	5,663	50	222	-14
16	12,693	-17	11,078	1	6,648	50	6,440	64	5,750	87	208	-14
17	12,671	-22	11,108	30	6,720	72	6,530	90	5,819	69	190	-18
18	12,644	-27	11,101	-7	6,830	110	6,664	134	5,936	117	166	-24
19(R1)	12,617	-27	11,092	-9	6,886	56	6,724	60	6,004	68	162	-4

資料出所：総務省統計局「人口推計」

(注) 1.人口と労働力状態は次のように分類される



2.「労働力調査」の数値については、1972年以前は沖縄県が含まれていない

3.労働力人口は、一般には一定の労働に適する年齢以上の者で労働の意思と能力を有する者。

労働力調査では、15歳以上人口のうち就業者と完全失業者を合わせたものである

4.雇用者とは、会社、団体、官公庁、自営業主、個人に雇われて給料・賃金を得ている者および役員をいう

5.完全失業者とは、就業者以外の者のうち、①仕事がなく調査期間中に少しも仕事をしなかった者②仕事があればすぐ就くことができる③調査期間中に就業が可能で仕事を探す活動や事業を始める準備をしていた(過去に行った求職活動の結果を持っている場合を含む)の3つの条件を満たす者をいう

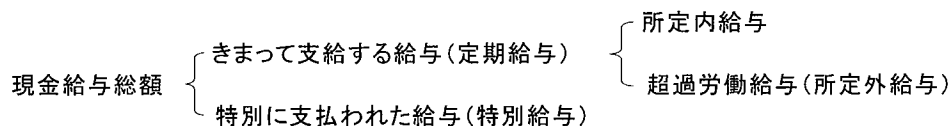
6.*印は、2011年3~8月の数値が岩手、宮城、福島を除いた平均であったのを受けた補完推計値(前年差は、補完推計値を用いて計算した参考値)である

賃金①

年	現金給与総額					定期給与					所定内給与		
	調査産業計										実額	指数	増減率
	実額	指数		増減率		実額	指数		増減率				
		名目	実質	名目	実質		名目	実質	名目	実質	名目		
円	2015年=100		%		円	2015年=100		%		円	2015年=100	%	
1965(S40)	—	—	—	—	—	—	—	—	—	—	—	—	—
70(S45)	75,670	20.8	65.0	16.9	—	56,294	19.2	59.7	—	—	—	—	—
75(S50)	177,213	49.2	89.0	14.8	2.7	130,004	44.7	80.6	18.1	5.6	—	—	—
80(S55)	263,386	72.0	95.1	6.3	△1.6	193,923	65.7	86.5	5.7	△2.2	—	—	—
85(S60)	317,091	86.2	99.8	2.8	0.7	236,587	80.0	92.0	3.2	1.1	214,255	79.6	2.9
88(S63)	341,160	93.4	107.4	3.5	3.0	254,865	86.8	99.3	3.5	3.0	229,924	86.1	2.8
89(H1)	<u>357,079</u>	97.3	109.4	4.2	1.9	<u>264,427</u>	89.5	100.1	3.1	0.8	<u>238,208</u>	88.7	3.0
90(H2)	329,443	101.2	110.2	4.7	1.5	249,510	93.0	101.3	3.8	0.7	228,947	92.4	3.8
91	345,358	105.7	111.5	4.4	1.1	260,778	96.7	102.0	4.0	0.6	240,424	96.5	4.5
92	352,333	107.8	111.9	2.0	0.4	267,512	99.1	102.9	2.5	0.8	249,286	100.0	3.6
93	352,744	108.0	110.9	0.3	△0.9	271,183	100.5	103.2	1.5	0.3	254,122	102.0	2.0
94	358,455	109.7	112.1	1.5	0.9	277,175	102.6	104.8	2.0	1.5	259,826	104.1	2.1
95(H7)	362,510	110.9	113.6	1.1	1.4	281,623	104.2	106.8	1.5	1.9	263,620	105.6	1.4
96	365,810	112.1	114.9	1.1	1.1	284,976	105.8	108.4	1.4	1.4	266,112	106.9	1.2
97	371,670	113.9	114.8	1.6	0.0	288,641	107.1	108.0	1.3	△0.2	269,123	108.1	1.1
98	366,481	112.4	112.6	△1.3	△1.9	287,853	106.9	107.1	△0.3	△1.0	269,726	108.4	0.2
99	353,679	110.7	111.3	△1.5	△1.1	281,283	106.6	107.1	△0.2	0.2	263,297	108.0	△0.4
2000(H12)	355,474	110.8	112.4	0.1	0.9	283,846	107.2	108.7	0.5	1.5	265,062	108.3	0.3
01	351,335	109.1	111.7	△1.6	△0.6	281,882	106.0	108.5	△1.1	△0.3	263,882	107.3	△0.9
02	343,480	105.9	109.6	△2.9	△1.9	278,933	104.1	107.8	△1.7	△0.6	261,046	105.5	△1.7
03	341,898	105.0	109.0	△0.7	△0.5	278,747	103.7	107.7	△0.4	△0.1	260,153	104.7	△0.7
04	333,427	104.5	108.5	△0.5	△0.5	272,358	103.4	107.4	△0.3	△0.3	253,347	104.1	△0.6
05(H17)	335,710	105.3	109.8	0.8	1.2	273,338	103.8	108.2	0.4	0.7	254,022	104.4	0.3
06	336,623	105.5	109.7	0.2	△0.1	273,141	103.7	107.8	△0.1	△0.4	253,322	104.1	△0.3
07	330,934	104.5	108.5	△0.9	△1.1	269,945	103.3	107.3	△0.4	△0.5	250,158	103.6	△0.5
08	331,928	104.2	106.4	△0.3	△1.9	270,968	103.1	105.3	△0.2	△1.9	251,502	103.5	△0.1
09	316,232	100.2	103.9	△3.8	△2.3	263,086	101.0	104.8	△2.0	△0.5	246,353	102.3	△1.2
10(H22)	318,307	100.8	105.4	0.6	1.4	263,933	101.2	105.9	0.2	1.0	245,677	101.9	△0.4
11	317,754	100.5	105.3	△0.3	△0.1	263,047	100.8	105.7	△0.4	△0.2	244,620	101.4	△0.5
12	315,334	99.7	104.5	△0.8	△0.8	262,539	100.5	105.3	△0.3	△0.4	243,709	101.0	△0.4
13	316,023	99.4	103.6	△0.2	△0.7	261,748	99.7	104.0	△0.8	△1.3	242,526	100.0	△1.0
14	319,175	99.9	100.9	0.5	△2.8	262,837	99.7	100.7	0.0	△3.2	242,962	99.7	△0.3
15(H27)	315,856	100.0	100.0	0.1	△0.8	260,577	100.0	100.0	0.3	△0.7	240,820	100.0	0.3
16	317,862	100.7	100.8	0.6	0.8	261,183	100.2	100.3	0.2	0.4	241,519	100.3	0.3
17	319,453	101.1	100.6	0.4	△0.2	262,407	100.7	100.2	0.5	△0.1	242,646	100.8	0.5
18	323,547	102.5	100.8	1.4	0.2	264,570	101.6	99.9	0.9	△0.3	244,670	101.6	0.8
19	322,552	102.1	99.8	△0.4	△1.0	264,180	101.4	99.1	△0.2	△0.8	244,432	101.5	△0.1

資料出所：厚生労働省「毎月勤労統計調査」

(注)1.毎月勤労統計調査では、賃金は以下のように分類され、超過労働給与以外の4種類の賃金について集計されている



2.平均賃金の推移を明瞭に示すため指数が作成されている。賃金指数は、調査事業所の抽出替え(おおむね3年ごと)に伴うギャップの修正が行われ、前回の抽出替えの時点まで遡って改訂される。ただし、実績は調整されない。

なお、2018年11月から、2012年以降における東京都内の500人以上規模事業所についての再集計値に変更しており、従来の公表値とは異なっている

3.実質賃金指数は、名目賃金指数を消費者物価指数(持家の帰属家賃を除く総合)で除して100倍したもので、賃金の実質的な購買力の動きを示すものである。

4.所定内給与は、1979年4月から調査が始められた

5.1989年以前(増減率は1990年以前)は事業所規模30人以上の数値である。

1990年以降(増減率は1991年以降)は事業所規模5人以上の数値である。

賃金②

年	春季賃上げ状況				人事院 勧告	初任給(産業計, 男性)				ポイント賃金(産業計, 高卒男性)			
	主要企業		中小企業			大学卒		高校卒		30~34歳		45~49歳 (40~49歳)	
	賃上 げ額	賃上 げ率	賃上 げ額	賃上 げ率	引上 げ率	実額	増加率	実額	増加率	勤続 年数	所定内 給与	勤続 年数	所定内 給与
	円	%	円	%	%	千円	%	千円	%	年	千円	年	千円
1960(S35)	1,792	8.70	—	—	12.4	13.1	7.3	8.2	9.7	—	—	—	—
65(S40)	3,150	10.60	2,704	12.1	7.2	23.0	8.4	16.4	8.7	9.0	35.8	(14.4)	(48.8)
70(S45)	9,166	18.50	7,390	19.9	12.67	36.7	14.7	28.4	11.9	9.3	64.2	(16.0)	(82.8)
75(S50)	15,279	13.10	12,886	14.1	10.85	83.6	23.3	70.4	27.5	9.7	144.4	16.1	177.2
80(S55)	11,679	6.74	10,069	7.38	4.61	114.5	4.6	92.8	4.7	9.6	190.2	17.3	253.6
85(S60)	10,871	5.03	8,246	4.75	5.74	140.0	3.1	112.2	3.1	10.3	220.3	18.7	308.2
88(S63)	10,573	4.43	7,383	3.93	2.35	153.1	3.3	120.3	1.9	9.7	230.4	19.6	332.6
89(H1)	12,747	5.17	9,061	4.71	3.11	160.9	5.1	125.6	4.4	9.6	237.0	19.8	345.4
90(H2)	15,026	5.94	11,050	5.53	3.67	169.9	5.6	133.0	5.9	9.5	247.6	19.9	361.1
91	14,911	5.65	11,447	5.52	3.71	179.4	5.6	140.8	5.9	9.3	257.8	20.2	378.9
92	13,662	4.95	10,707	4.98	2.87	186.9	4.2	146.6	4.1	9.0	266.9	19.9	385.9
93	11,077	3.89	8,699	3.91	1.92	190.3	1.8	150.6	2.7	9.0	271.6	19.4	385.3
94	9,118	3.13	6,902	3.04	1.18	192.4	1.1	153.8	2.1	9.2	276.3	19.3	386.6
95(H7)	8,376	2.83	6,184	2.69	0.9	194.2	0.9	154.0	0.1	9.1	276.8	19.4	384.8
96	8,712	2.86	6,148	2.64	0.95	193.2	△0.5	154.5	0.3	9.3	278.2	19.5	386.1
97	8,927	2.90	6,213	2.63	1.02	193.9	0.4	156.0	1.0	9.3	278.3	19.4	384.0
98	8,323	2.66	5,381	2.24	0.76	195.5	0.8	156.5	0.3	9.1	279.2	19.6	381.2
99	7,005	2.21	4,042	1.67	0.28	196.6	0.6	157.6	0.7	9.1	277.4	19.3	376.4
2000(H12)	6,499	2.06	3,789	1.56	0.12	196.9	0.2	157.1	△0.3	9.0	274.3	19.5	375.1
01	6,328	2.01	3,775	1.54	0.08	198.3	0.7	158.1	0.6	9.2	274.4	19.6	373.2
02	5,265	1.66	2,913	1.19	△2.03	198.5	0.1	157.5	△0.4	9.2	269.0	19.3	364.8
03	5,233	1.63	2,860	1.17	△1.07	201.3	1.4	157.5	0.0	9.3	267.2	19.1	358.6
04	5,348	1.67	3,048	1.26	改定なし	198.3	△1.5	156.1	△0.9	9.1	264.9	18.7	351.5
05(H17)	5,422	1.71	3,359	1.37	△0.36	196.7	△0.8	155.7	△0.3	9.1	263.7	18.5	350.1
06	5,661	1.79	3,587	1.47	改定なし	199.8	1.6	157.6	1.2	9.1	263.1	18.2	346.3
07	5,890	1.87	3,807	1.55	0.35	199.8	△0.5	158.8	0.8	8.8	263.3	18.1	347.4
08	6,149	1.99	3,787	1.54	改定なし	201.3	0.7	160.0	0.2	8.4	261.0	18.3	348.6
09	5,630	1.83	—	—	△0.22	201.4	0.0	160.8	0.5	8.2	254.3	17.6	337.4
10(H22)	5,516	1.82	—	—	△0.19	200.3	△0.5	160.7	△0.1	8.2	252.8	18.2	341.7
11	5,555	1.83	—	—	△0.23	205.0	2.3	159.4	△0.8	8.3	249.3	18.2	339.0
12	5,400	1.78	—	—	改定なし	201.8	△1.6	160.1	0.4	8.0	252.0	17.4	334.2
13	5,478	1.80	—	—	改定なし	200.2	△0.8	158.9	△0.8	8.0	248.3	17.2	325.4
14	6,711	2.19	—	—	0.27	202.9	1.3	161.3	1.5	7.0	248.0	17.5	331.6
15(H27)	7,367	2.38	—	—	0.36	204.5	0.8	163.4	1.3	7.9	251.7	17.1	333.7
16	6,639	2.14	—	—	0.17	205.9	0.7	163.5	0.1	7.7	253.3	16.9	331.1
17	6,570	2.11	—	—	0.15	207.8	0.9	164.2	0.4	7.9	254.4	16.9	329.4
18	7,033	2.26	—	—	0.16	210.1	1.1	166.6	1.5	7.9	255.7	17.0	331.4
19(R1)	6,790	2.18	—	—	0.09	212.8	1.3	168.9	1.4	7.4	290.8	17.4	390.5
20	6,286	2.00	—	—	改定なし	—	—	—	—	—	—	—	—
資料出所	厚生労働省調べ				人事院	厚生労働省 「賃金構造基本統計調査」				厚生労働省 「賃金構造基本統計調査」			

- (注)1. 春季賃上げ状況の主要企業とは、原則として東証または大証1部上場企業のうち、資本金20億円以上(2004年より資本金10億円以上に変更)、従業員1,000人以上の企業であって労働組合がある企業である。
中小企業は、299人以下の約8,000企業が対象である。中小企業についての調査は2009年以降は実施されていない
また、主要企業の1980年以降は組合員数による加重平均値、他は単純平均値であり、定期昇給込みである。
2. 人事院勧告については、1982年は実施されず、1983年は2.03%、1984年は3.37%の賃金引上げとされた。
このような積み残しがあるため、1983,1984,1985年の勧告は、春季賃上げ状況に比べ高い率となっている。なお、定期昇給分は含まれていない。また、2001年の勧告は、賃金、手当の引上げは見送られた。2004年は、給与水準以外の勧告があった。2006年は指定職の改定は見送られた。2008年、2012年、2013年、2020年は改定なし。
3. 初任給の1975年以前(増加率は1976年以前)の数値は職業安定局「新規学卒者初任給調査」による求人初任給であり
その後は2019年まで「賃金構造基本統計調査」による確定初任給(通勤手当を除く6月の所定内給与)。2020年の調査内容の変更により「新規学卒者の初任給」を廃止する一方、労働者に関する事項として、調査項目「新規学卒者への該当性」を新規追加、この調査項目を用いて2021年3月に「新規学卒者の賃金」を集計し、公表することを予定。

賃金③／賞与、退職金

年	モデル賃金 (大企業、事務・技術総合職)				賞与支給率(定期給与に対する倍率・5人以上事業所計)		賞与妥結状況				モデル定年退職金 (高校卒、事務・技術総合職)	
	大学卒		高校卒				主要企業 (1,000人以上)		中小企業 (299人以下)			
	35歳	50歳	35歳	50歳	夏季	年末	夏季	年末	夏季	年末	支給額	支給月数
	千円				月分		千円				千円	月分
1960(S35)	42.9	86.6	36.0	65.9	0.95	1.24	—	—	—	—	—	—
65(S40)	60.2	115.8	51.6	92.5	1.15	1.39	63.7	67.4	—	—	5,239	53.5
70(S45)	98.2	177.8	83.3	142.5	1.39	1.72	138.9	160.2	86.8	106.4	—	—
75(S50)	206.7	351.3	181.2	285.8	1.54	1.84	325.0	334.7	202.9	236.1	14,379	46.5
80(S55)	266.4	454.7	237.4	372.1	1.56	1.85	448.0	482.7	297.4	346.8	—	—
85(S60)	311.1	543.9	273.5	424.9	1.47	1.75	565.7	600.6	357.9	407.5	19,150	42.2
88(S63)	331.2	575.0	284.6	444.8	1.46	1.73	598.2	664.0	388.2	447.4	—	—
89(H1)	337.9	572.2	290.7	457.1	1.49	1.78	645.9	720.5	417.1	477.6	20,353	42.3
90(H2)	352.6	604.8	303.8	482.3	1.24	1.46	697.9	765.5	447.3	511.9	—	—
91	368.2	624.8	312.9	495.9	1.30	1.48	736.4	794.0	470.7	532.1	21,982	42.3
92	381.9	637.8	320.4	503.6	1.29	1.44	759.7	796.4	479.1	533.1	—	—
93	388.5	657.1	331.1	510.6	1.25	1.40	751.8	786.7	475.8	527.7	23,185	42.6
94	396.1	657.4	336.6	514.5	1.22	1.34	750.0	796.0	468.2	523.3	—	—
95(H7)	399.0	659.3	338.3	515.6	1.20	1.35	750.2	798.8	472.5	521.3	23,632	42.9
96	398.4	658.1	338.7	514.7	1.20	1.34	773.5	819.7	477.3	530.7	—	—
97	404.0	659.9	339.9	509.7	1.21	1.32	798.3	848.6	487.2	532.3	24,659	46.5
98	403.3	662.1	342.7	511.7	1.17	1.27	810.7	833.8	475.2	502.5	—	—
99	406.5	657.5	343.9	508.5	1.12	1.22	768.2	801.2	448.6	482.1	24,720	47.8
2000(H12)	401.0	651.6	340.7	495.8	1.13	1.20	758.8	799.2	444.4	480.3	—	—
01	401.8	647.0	342.4	499.9	1.10	1.14	783.1	812.9	440.7	458.4	24,083	47.6
02	396.1	630.2	338.2	492.1	1.04	1.10	749.8	755.6	409.0	433.8	—	—
03	399.5	626.7	333.0	478.2	1.05	1.10	781.9	771.5	401.7	434.6	24,496	47.8
04	390.8	645.8	335.9	477.0	1.04	1.12	810.1	811.1	420.3	452.6	—	—
05(H17)	406.4	648.5	335.1	472.4	1.04	1.12	839.3	840.5	434.9	462.8	22,936	46.1
06	401.1	645.1	331.6	462.2	1.05	1.13	841.8	841.9	445.0	476.9	—	—
07	400.0	664.2	329.5	465.1	1.05	1.10	843.8	845.1	457.2	480.1	25,042	48.2
08	407.4	656.5	333.0	461.8	1.03	1.08	842.3	831.8	455.6	—	—	—
09	405.3	641.3	328.5	452.3	0.98	1.04	710.8	726.9	—	—	23,248	47.5
10(H22)	403.4	636.2	328.8	457.7	0.98	1.02	711.9	733.9	—	—	—	—
11	404.5	634.0	326.4	447.0	0.95	1.01	747.2	761.3	—	—	23,418	51.8
12	398.9	632.9	332.7	447.9	0.97	0.99	726.3	739.3	—	—	—	—
13	400.6	631.7	341.7	465.9	0.96	1.00	746.3	761.4	—	—	23,867	46.2
14	395.0	609.1	335.2	456.7	0.95	1.00	800.7	800.6	—	—	—	—
15(H27)	397.5	608.5	329.4	462.8	0.95	1.03	832.3	830.4	—	—	22,681	46.0
16	391.1	592.9	330.4	450.7	0.97	1.02	843.6	830.6	—	—	—	—
17	397.7	599.3	330.3	447.1	0.98	1.05	825.2	830.6	—	—	24,779	57.0
18	401.5	604.3	332.5	447.9	0.99	1.03	870.7	863.0	—	—	—	—
19(R1)	395.0	603.3	339.0	465.4	0.98	1.02	845.5	868.6	—	—	23,792	45.6
20	—	—	—	—	1.01	—	828.2	—	—	—	—	—
資料出所	中央労働委員会事務局 「賃金事情調査」				厚生労働省 「毎月勤労統計調査」		厚生労働省				中央労働委員会事務局 「退職金、年金及び定年制事情調査」	

- (注)1.「賃金事情調査」の調査対象は、資本金5億円以上、従業員1,000人以上で、中労委の調査の対象となる可能性をもった企業。1986年以降、扶養家族数の設定が変更された(例、40～45歳4人→3人)。さらに、1994年以降、25歳扶養家族数の設定が1人→0人となった。また、2011年調査までは男女別区分表記であったが、2012年より、従来の男性区分は総合職担当に、女性区分は一般職担当に改められた。
- 2.「毎月勤労統計調査」の賞与は、夏季6～8月、年末11～1月に支給された賞与を抜き出して、きまって支給する給与(所定内+所定外給与月額)に対する倍率を集計したものである。
1971年の夏季、1970年の年末以前は、サービス業を除く調査産業計の数値である。
1989年以前は事業所規模30人以上の数値であり、1990年以降は事業所規模5人以上の数値である。
- 3.賞与妥結状況の対象企業については、春季賃上げ状況の対象企業を参照。主要企業の1980年以降は組合員数による加重平均値、他は単純平均値である。
- 4.「退職金、年金及び定年制事情調査」の調査対象企業については、(注)1.と同じ
モデル退職金は、1979年までは定年扱い退職金、1981年以降は会社都合退職金である。退職金額には、年金制度を併用している場合の年金現価額を含む。支給月数は、基準内賃金に対する比率である。また、2013年調査より、賃金事情調査同様、男女表記から総合職・一般職表記に改められた

労働費用、労働時間①

年	労働費用(年度)(1人1カ月平均)						出勤日数	総実労働時間 (1カ月平均)			所定内労働時間 (1カ月平均)	
	現金給 与総額	法定 福利費	増加率	法定外 福利費	増加率	退職金 費用		調査産業計				
							実数	実数	増減率	実数	増減率	
	円	%	円	%	円	日	時間	%	時間	%		
1960(S35)	35,041	1,842	4.0	2,386	2.6	1,642	—	—	—	—	—	
65(S40)	49,273	2,897	23.0	3,300	2.4	2,814	—	—	—	—	—	
70(S45)	96,417	5,604	15.9	5,555	11.6	4,104	22.9	186.6	—	169.9	—	
75(S50)	218,877	14,897	17.4	12,198	14.1	11,306	21.7	172.0	△1.9	161.4	△0.8	
80(S55)	320,575	26,375	12.3	17,582	12.0	18,298	21.9	175.7	△0.3	162.2	△0.5	
85(S60)	398,630	36,420	7.6	20,377	1.0	32,296	21.8	175.8	△0.7	161.0	△0.9	
88(S63)	437,933	40,045	2.9	21,733	4.5	33,174	21.8	175.9	0.2	160.2	△0.4	
89(H1)	466,769	43,739	9.2	23,527	8.3	37,562	21.4	174.0	△1.3	158.2	△1.5	
90(H2)	482,592	48,600	11.1	25,882	10.0	36,466	21.4	172.0	△1.1	159.0	△1.2	
91	492,587	49,865	2.6	27,226	5.2	42,786	21.1	168.6	△2.2	156.3	△1.8	
92	501,188	50,782	1.8	28,348	4.1	36,866	20.9	165.2	△2.2	154.7	△1.2	
93	500,983	50,998	0.4	28,545	0.7	38,171	20.4	160.0	△2.7	150.5	△2.3	
94	513,412	53,291	4.5	28,878	1.2	42,908	20.3	159.2	△0.4	149.8	△0.3	
95(H7)	525,651	58,679	10.1	29,495	2.1	45,341	20.3	159.2	0.1	149.6	0.0	
96	542,368	61,233	4.4	29,756	0.9	48,288	20.4	159.9	0.1	149.7	△0.3	
97	541,209	62,896	2.7	28,932	△2.8	56,745	20.1	157.6	△1.4	147.3	△1.6	
98	546,116	63,162	0.4	28,413	△1.8	63,341	20.1	155.9	△1.1	146.3	△0.6	
99	548,191	63,763	1.0	28,425	0.0	72,775	19.9	153.3	△1.2	143.8	△1.1	
2000(H12)	550,802	65,423	2.6	27,780	△2.3	69,256	20.0	154.4	0.7	144.6	0.4	
01	562,098	68,482	4.7	27,401	△1.4	80,495	19.9	153.0	△1.0	143.6	△0.8	
02	558,494	68,552	0.1	28,203	2.9	87,283	19.8	152.1	△0.9	142.6	△1.0	
03	565,935	72,853	6.3	27,958	△0.9	92,037	19.7	152.3	△0.1	142.3	△0.3	
04	578,054	74,106	1.7	28,266	1.1	80,499	19.6	151.2	0.2	140.9	△0.2	
05(H17)	583,386	75,436	1.8	28,286	0.1	81,685	19.5	150.3	△0.6	139.9	△0.7	
06	587,658	76,437	1.3	28,350	0.2	76,605	19.5	151.0	0.5	140.3	0.3	
07	586,008	75,936	△0.7	27,998	△1.2	71,551	19.4	150.7	△0.7	139.7	△0.6	
08	572,781	75,621	△0.4	27,690	△1.1	65,839	19.3	149.3	△1.2	138.6	△0.8	
09	533,379	71,480	△5.5	25,960	△6.2	67,006	18.9	144.4	△3.3	135.2	△2.5	
10(H22)	541,866	74,493	4.2	25,583	△1.5	70,183	19.0	146.2	1.4	136.2	0.7	
11	546,246	77,744	4.4	25,554	△0.1	65,000	19.0	145.6	△0.4	135.6	△0.4	
12	549,308	78,948	1.5	25,296	△1.0	63,335	19.1	147.1	—	136.7	—	
13	551,441	81,258	2.9	25,007	△1.1	58,377	18.9	145.5	△1.1	134.9	△1.3	
14	563,942	83,500	2.8	24,889	△0.5	55,266	18.8	145.1	△0.2	134.1	△0.6	
15(H27)	570,739	85,165	2.0	25,462	2.3	56,514	18.7	144.5	△0.4	133.5	△0.5	
16	565,932	86,622	1.7	25,222	△0.9	52,890	18.6	143.7	△0.6	132.9	△0.5	
17	558,532	84,884	△2.0	23,452	△7.0	46,125	18.5	143.3	△0.3	132.4	△0.4	
18	573,765	88,188	3.9	25,369	8.2	46,251	18.4	142.2	△0.8	131.4	△1.1	
19(R1)	547,336	84,392	△4.3	24,125	△4.9	47,354	18.0	139.1	△2.2	128.5	△2.2	

資料出所

日本経済団体連合会「福利厚生費調査」

厚生労働省「毎月勤労統計調査」

(注) 1. 「福利厚生費調査」の1961年度までの調査機関は、10月から翌年9月まで

法定福利費には、健康保険、厚生年金保険、雇用保険、労働者災害補償保険、児童手当の会社拠出金、船員保険の保険料事業主負担額、法定補償費、身体障害者雇用給付金、石炭年金基金が含まれる。

法定外福利費には、住宅、医療・保健、生活援護(給食、購買、被服、家族援護など)、慶弔・共済・保険、文化・体育・レクリエーション(施設、活動)、その他(法定福利付加給付、財産形成など)が含まれる

退職金は、退職一時金と退職年金の支払い総額で、退職年金は、厚生年金基金の上積み掛金の会社負担額と適格年金等の会社負担積立額(掛金)である。

2. 出勤日数は、労働者が実際に出勤した日数であり、有給であっても出勤しない日は日数に含まれず、一方、1時間でも出勤した日は日数に含まれる。

3. 総実労働時間は、所定内労働時間と所定外労働時間の合計である。

4. 「毎月勤労統計調査」の数値は、1989年以前(増減率は1990年以前)が事業所規模30人以上の数値であり、1990年以降(増減率は1991年以降)が事業所規模5人以上の数値である。なお、2018年11月から、2012年以降における東京都内の500人以上規模事業所についての再集計値に変更しており、従来の公表値とは異なっている。

労働時間②、休日

年	総実労働時間 (1カ月平均)		所定外労働時間 (1カ月平均)		週所定 労働 時間	年次有 給休暇 取得率	年間休 日日数	週休2日制			
	製 造 業							労働者1人平均		採用企業数の割合	
	実 数	増減率	実 数	増減率			計	うち完全	計	うち完全	
	時間	%	時間	%	時間:分	%	日	%			
1961(S36)	203.4	△1.9	24.0	△4.1	—	—	—	—	—	—	—
65(S40)	191.8	△1.9	16.7	△15.2	—	—	—	—	—	—	—
70(S45)	187.4	△1.2	19.0	△4.4	—	—	—	4.4	0.4	17.9	4.5
75(S50)	167.8	△3.0	9.1	△24.2	42:08	—	—	43.4	4.6	69.9	21.4
80(S55)	178.2	0.3	16.4	6.8	41:53	61.3	90.5	47.6	5.4	74.1	23.0
85(S60)	179.7	△0.7	18.4	0.9	41:45	51.6	92.9	49.1	6.1	76.5	27.1
88(S63)	181.1	1.2	19.7	14.2	41:28	50.0	95.5	52.7	7.4	79.9	29.5
89(H1)	<u>179.3</u>	△1.0	<u>20.0</u>	1.8	41:12	51.5	98.6	58.3	9.6	82.7	36.9
90(H2)	176.7	△1.3	17.3	0.1	40:47	52.9	101.8	66.9	11.5	86.4	39.2
91	173.0	△2.4	16.1	△8.7	40:16	54.6	105.7	78.2	14.5	91.6	45.9
92	167.8	△3.2	12.7	△21.8	40:03	56.1	108.7	85.2	19.5	94.2	51.3
93	163.6	△2.1	10.8	△13.7	39:51	56.1	110.2	87.0	20.3	95.2	52.9
94	163.6	0.1	11.0	2.9	39:33	53.9	110.9	88.6	24.3	95.4	53.9
95(H7)	164.3	0.5	12.0	9.1	39:25	55.2	111.0	90.3	26.0	96.2	57.8
96	165.8	0.7	13.2	8.5	39:18	54.1	112.0	91.2	28.5	96.5	59.3
97	165.0	△0.5	14.2	7.2	38:46	53.8	112.5	90.0	33.6	95.4	60.9
98	162.0	△1.8	12.0	△15.0	38:45	51.8	112.4	90.5	35.2	95.6	59.2
99	161.6	△0.1	12.3	1.4	38:41	50.5	113.2	91.3	33.4	95.8	58.7
2000(H12)	163.9	1.5	13.8	13.4	(注5)	(注5)	(注5)	(注5)	(注5)	(注5)	(注5)
01	162.1	△1.0	12.6	△7.9	38:43	49.5	112.8	91.6	33.6	95.0	57.6
02	162.6	0.1	13.5	4.1	38:52	48.4	112.7	90.3	33.7	94.0	56.5
03	164.3	1.1	14.9	10.1	38:45	48.1	113.1	88.4	35.9	91.3	57.1
04	166.2	1.1	15.8	7.3	38:52	47.4	113.0	89.7	39.0	89.8	56.7
05(H17)	165.4	△0.6	15.8	△0.3	38:49	46.6	113.2	89.0	41.1	91.2	60.4
06	166.7	0.9	16.5	4.5	38:48	47.1	113.1	89.4	39.6	92.2	60.2
07	166.2	△0.3	16.6	△0.3	38:53	46.6	112.9	88.8	39.3	91.8	59.1
08	163.6	△1.49	15.2	△7.3	38:56	47.7	113.7	87.8	41.1	90.3	59.5
09	154.1	△5.8	10.4	△30.9	38:57	48.1	113.8	84.8	40.2	88.2	59.1
10(H22)	161.5	4.2	13.9	32.3	38:56	48.2	114.7	86.2	39.1	90.1	58.0
11	<u>161.0</u>	△0.3	<u>14.0</u>	0.8	<u>38:56</u>	<u>49.3</u>	<u>114.2</u>	<u>84.6</u>	<u>43.1</u>	<u>88.0</u>	<u>56.5</u>
12	163.5	—	14.6	—	39:01	49.3	113.5	88.7	44.2	89.8	54.6
13	162.3	△0.7	15.0	2.7	39:03	47.1	112.6	85.3	39.4	88.4	61.0
14	163.2	0.6	15.9	6.0	<u>39:05</u>	<u>48.8</u>	<u>112.9</u>	<u>84.3</u>	<u>46.9</u>	<u>88.3</u>	<u>61.5</u>
15(H27)	163.1	0.0	16.0	0.6	39:03	47.6	113.2	85.2	50.7	85.2	61.1
16	162.7	△0.3	15.7	△1.9	39:04	48.7	113.8	88.6	49.0	88.2	59.8
17	163.5	0.5	16.2	3.2	39:01	49.4	113.7	87.2	46.9	87.5	58.4
18	163.4	0.0	16.4	1.2	39:02	51.1	113.7	84.1	46.7	86.5	59.4
19(R1)	159.8	△ 2.2	15.1	△ 7.9	39:03	52.4	114.7	82.1	44.3	85.3	57.0
20	—	—	—	—	39:03	56.3	116.0	82.5	44.9	85.9	58.0

資料出所

厚生労働省「毎月勤労統計調査」

厚生労働省「就労条件総合調査」

- (注) 1. 所定外労働時間は、景気の動向を敏感に反映し、景気の回復・拡大期には増加し、景気後退期には現象する傾向がある。
 2. 週所定労働時間は、各企業が労働協約、就業規則等で定めている1週の所定労働時間(所定の始業時刻から終業時刻までの時間から休憩時間を差し引いた時間)であり、「労働者1人平均」の数値は、企業において最も多くの労働者が適用される所定労働時間を企業の全労働者数により加重平均したものである。
 3. 週休2日制の計には、完全のほか、月3回、隔週、月2回、月1回の週休2日制を含む。1969年以前は採用事業所数の割合である。
 4. 「毎月勤労統計調査」の数値は、1989年以前(増減率は1990年以前)が事業所規模30人以上の数値であり、1990年以降(増減率は1991年以降)が事業所規模5人以上の数値である。
 5. 「就労条件総合調査」は、1999年まで「賃金労働時間制度等総合調査」の名称で、調査時期は12月末日現在、2001年からは1月1日現在で実施しており、統計表では1年跳んでいるように見えるが、事実上連続している。
 また、2008年から調査対象が「常用労働者30人以上の民間企業」、2012年から「常用労働者30人以上の複合サービス事業を含む民間法人」となったため、本表に示した数値は厳密には連続しない。

年度	主要企業〇経営指標(製造業、年度)											
	従業員1人あたり						労働分配率	売上高対人件費比率		売上高経常利益率		
	売上高		経常利益		人件費			前年差	前年差	前年差	前年差	
	千円	%	千円	%	千円	%	%					%
1990(S3E)	2,120	19.3	114	80.0	293	13.0	53.9	-2.4	12.7	-0.4	3.3	1.4
91(S40)	2,443	9.7	113	△10.2	433	13.0	51.4	3.2	14.2	1.0	3.3	-0.3
92(S41)	2,831	12.3	924	2.0	350	13.0	50.8	2.9	14.0	0.7	4.7	-0.3
93(S42)	12,332	△0.9	153	△55.3	2,033	7.4	73.6	10.1	13.6	1.3	1.3	-2.4
94(S43)	21,306	14.7	773	2.4	3,033	3.3	53.2	0.3	14.3	-0.3	3.3	-0.4
95(S44)	24,331	3.9	304	3.3	3,733	4.3	72.4	1.3	13.3	0.1	3.3	-0.3
96(S45)	23,323	7.3	1,133	31.3	4,131	4.3	33.0	-2.9	13.7	-0.4	4.3	0.3
97(H1)	23,723	9.1	1,343	12.3	4,332	3.2	33.1	-0.9	13.3	-0.4	4.7	0.1
98(H2)	23,733	7.1	1,317	△2.1	4,331	3.3	33.3	0.3	13.1	-0.2	4.3	-0.4
99	23,130	△2.0	1,033	△21.2	4,749	2.3	70.7	2.1	13.3	0.7	3.4	-0.3
00	23,333	△3.3	739	△23.3	4,309	3.4	74.3	4.0	13.7	1.0	2.3	-0.9
01	23,333	△3.3	343	△33.2	4,233	0.3	77.7	3.1	17.4	0.7	1.9	-0.7
02	23,333	1.3	373	23.3	4,272	0.3	73.9	-1.3	17.3	-0.1	2.4	0.4
03(H7)	23,271	4.3	330	30.3	3,073	2.1	74.7	-1.2	13.9	-0.4	2.9	0.3
04	22,323	3.9	1,113	23.3	3,333	3.4	72.3	-1.3	13.3	-0.7	3.4	0.4
05	22,343	△0.9	1,071	3.3	3,413	1.1	74.2	1.4	13.3	0.3	3.3	-0.1
06	20,343	△3.1	717	△33.0	3,331	△1.1	77.0	2.3	17.3	0.9	2.3	-0.9
07	20,423	△0.7	370	21.3	3,230	△2.3	73.3	-0.3	17.2	-0.3	2.9	0.3
2000(H12)	22,743	7.3	1,273	43.9	3,277	0.9	73.7	-2.9	13.1	-1.1	3.9	1.0
01	22,733	0.1	309	△33.3	3,443	3.2	77.7	4.0	13.3	0.3	2.3	-1.1
02	22,733	△0.1	1,033	13.3	3,341	△1.9	73.7	-2.0	13.3	-0.3	3.2	0.4
03	21,723	3.0	1,322	23.3	3,223	△2.2	72.0	-2.3	13.3	-0.3	3.9	0.7
04	23,309	9.1	1,730	32.4	3,273	1.0	33.3	-3.7	14.3	-1.2	4.3	0.3
05(H17)	23,033	3.2	1,237	11.3	3,192	△1.3	33.7	-0.3	13.3	-1.0	3.0	0.2
06	23,179	0.2	2,071	3.3	3,174	△0.3	33.3	-1.9	13.2	-0.1	3.3	0.3
07	43,043	7.3	2,129	2.3	3,333	3.1	37.4	0.3	12.7	-0.3	3.1	-0.2
08	33,313	△3.3	311	△37.2	3,307	0.3	30.4	13.0	13.3	0.3	2.3	-2.3
09	24,377	△13.7	322	△3.3	3,037	△4.1	31.1	0.7	14.3	1.3	2.4	0.1
10(H22)	23,774	7.0	1,442	73.4	3,213	2.3	74.3	-3.3	14.2	-0.3	3.9	1.3
11	27,733	2.7	1,333	△3.3	3,313	1.9	73.9	2.1	14.1	-0.1	3.7	-0.2
12	27,309	△0.7	1,322	3.2	3,304	△0.2	73.3	0.3	14.1	0.0	4.1	0.4
13	23,321	2.7	2,113	39.1	3,323	0.4	77.1	0.3	13.3	-0.3	3.3	1.4
14	23,723	3.1	2,324	2.7	3,333	0.2	73.3	-0.3	13.4	-0.4	3.9	0.4
15(H27)	23,443	△0.7	2,314	△0.4	3,410	1.4	73.2	-0.1	13.7	0.3	3.9	0.0
16	23,442	△2.3	2,333	1.0	3,420	0.2	73.4	0.2	14.1	0.4	3.1	0.2
17	23,171	1.9	2,730	13.3	3,473	1.0	73.4	-3.0	14.0	-0.1	7.0	0.9
18	43,433	3.3	2,372	△2.1	3,319	0.3	74.7	1.2	13.3	-0.4	3.7	-0.2
19(R1)	43,033	△1.0	2,332	△14.3	3,333	0.3	73.7	3.0	13.3	0.2	3.7	-1.0

資料出所：財務省「法人企業統計年報」

(注)1.「法人企業統計年報」の対象企業は、金融・保険業を除く営利法人(本邦に本店を有する合名会社、合資会社、株式会社および有限会社)としている。

2.労働分配率＝人件費÷付加価値額×100

売上高対人件費比率＝人件費÷売上高×100

売上高経常利益率＝経常利益÷売上高×100

人件費＝役員給与＋従業員給与＋福利厚生費

3.従業員には、「役員」(常勤、非常勤を問わず、経費としての給与を受ける役員)を含む。