

2022 年 2 月

貸金交渉のための参考資料

高知県経営者協会

〒780-0870 高知市本町 4-1-16 電気ビル別館 2 階
tel 088-872-5181 fax088-823-6444

担当：富田

もくじ

1.高知経協の調査結果	1
2.参考（経団連等調査資料）	
（1）. 経団連調査による中小企業の賃上げ	6
（2）. 賃上げ・定期昇給	7
（3）. 定期昇給制度	8
（4）. 賃上げ決定動向	9
（5）. 賃金構造総括表	10
（6）. 産業別賃金	11
（7）. 役職別賃金	12
（8）. 標準労働者の個別賃金	13
（9）. 初任給	14
（10）. モデル賃金	16
（11）. 賞与・一時金の最近の動き	18
（12）. 賃金の決定要素	20
（13）. 諸手当の採用状況	22
（14）. 退職金	23
（15）. 労働時間制度	24
（16）. 時間外労働の割増賃金	25
（17）. 消費者物価指数	26
（18）. 地域別賃金	27
（19）. 長期系列	28

1. 高知経協の調査結果

高知県経営者協会 令和3年・春季賃金改定状況調査結果 (最終集計)

■ 調査要領

1. 調査時期 / 令和3年4月～令和3年8月

2. 集計企業 / 当協会会員企業 40社

■ 調査結果概要

1. 賃金改定について

賃金改定状況は、定期昇給分を含んだ40社の単純平均で4,279円となり、そのアップ率は1.74%であった。

これを同一企業の昨年の金額・アップ率(4,626円・1.91%)と比べると、金額で347円アップ率で0.17ポイント低くなった。

40社中、賃上げゼロ(改定額0円)の企業が1社(昨年3社・一昨年0社)あった。

2. 業種別比較

賃金改定の金額で上位をしめている業種は「土木・建設」(3社・4,770円)「その他非製造業」(17社・4,581円)となっており、アップ率で上位をしめている業種も「土木・建設」(3社・2.19%)、「その他非製造業」(17社・1.85%)となっている。また、妥結額・アップ率とも低い業種は「商業」(7社・3,617円・1.45%)となっている。

3. 製造業と非製造業との比較

賃金改定の平均は製造業(9社)で金額4,311円・アップ率1.70%、非製造業(31社)で金額4,269円・アップ率1.75%となっており、金額では製造業が非製造業を上回りアップ率では非製造業が製造業を上回った。(平成14年から26年までは13年連続で製造業が非製造業を上回り、27年は非製造業が製造業を、28年は製造業が非製造業を、29年は非製造業が製造業を、30年には製造業が非製造業を、令和1年から令和2年は非製造業が製造業をそれぞれ上回っていた。)

業種別改定状況

	令和3年			同一企業の前年比		昨年集計企業との前年比		
	(社)	金額	アップ率%	差額	ポイント	(社)	差額	ポイント
全業種平均	(40)	4,279	1.74	▲347	▲0.17	(40)	458	0.17
紙・パルプ	(0)	0	0.00	0	0	(0)	0	0.00
窯業・土石	(3)	3,901	1.47	▲393	▲0.17	(1)	3,901	1.47
化学	(0)	0	0.00	0	0.00	(0)	0	0.00
機械・金属	(6)	4,516	1.83	297	0.09	(5)	518	▲0.05
その他製造業	(0)	0	0.00	0	0.00	(3)	▲950	▲0.36
製造業平均	(9)	4,311	1.70	67	0.00	(9)	1,773	0.61
土木・建設	(3)	4,770	2.19	▲995	▲0.51	(3)	▲505	▲0.29
商業	(7)	3,617	1.45	▲862	▲0.38	(6)	▲2,039	▲0.84
交通・運輸	(4)	3,713	1.51	468	0.17	(3)	1,417	0.40
その他	(17)	4,581	1.85	▲432	▲0.20	(19)	721	0.35
非製造業平均	(31)	4,269	1.75	▲468	▲0.22	(31)	76	0.04

高知県経営者協会 令和3年度決定初任給

1. 調査要領

調査実施機関 高知県経営者協会
 集計社数 高知県経営者協会・会員企業 47社
 調査期間 2021年7月～11月

2. 調査結果概要

(1) 概要

今年4月に入社した新入社員の決定初任給額は、最終集計で全学歴平均金額172,760円となっており、昨年同一企業と比べ金額で351円、伸び率では0.20%の上昇となった。

初任給額を昨年そのまま据え置いた企業は39社で、また、初任給額を昨年と比べダウンした企業は0社、昨年と比べアップした企業は8社となっている。

(2) 学歴別の初任給

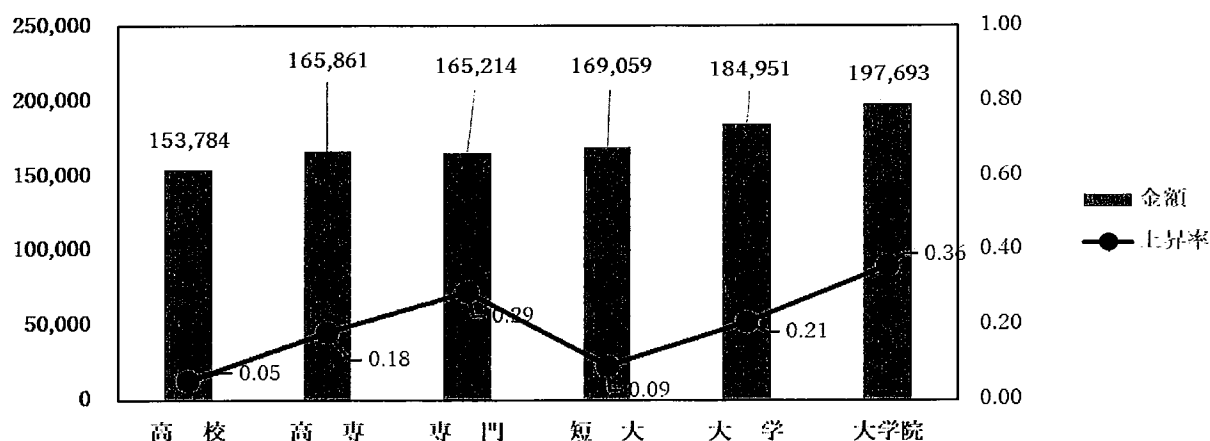
学歴別の初任給額は、高校卒153,784円・高専卒165,861円・専門卒165,214円・短大卒169,059円・大学卒184,951円・大学院卒197,693円となっている。

学歴別初任給額の上昇額と伸び率を同一企業の昨年と比較すると、高校卒83円・0.05%、高専卒304円・0.18%、専門卒476円・0.29%、短大卒152円・0.09%、大学卒393円・0.21%、大学院卒700円・0.36%と昨年よりアップしている。

3. 調査結果表

学歴別初任給額と同一企業による前年比

学歴	集計件数	初任給額	対前年上昇額	対前年上昇率	最高額	最低額
全学歴	—	172,760	351	0.20	215,200	134,800
高校	48	153,784	83	0.05	174,500	135,000
高専	23	165,861	304	0.18	182,000	147,000
専門	29	165,214	476	0.29	200,700	134,800
短大	33	169,059	152	0.09	184,000	147,000
大学	61	184,951	393	0.21	215,200	150,000
大学院	20	197,693	700	0.36	214,000	166,000



高知県経営者協会 令和3年・夏季賞与決定状況調査結果 (最終集計)

■調査要領

1.調査時期／令和3年5月～8月

2.集計企業／当協会会員企業40社

■調査結果概要

1.決定について

決定結果は下表の通り、協会会員のうち回答のあった40社で集計し、その平均決定額は464,269円で、同一企業の昨年に比べて11,251円・2.48%プラスとなった。

これを決定方式別に見ると、夏型（夏に夏分のみ決定）34社の平均決定額は454,660円で、同一企業の昨年分集計に比べ15,639円・3.56%のプラスとなった。

年間夏冬型（夏に夏分と冬分を同時に決定）6社の平均決定額は年間1,044,546円・夏分518,720円で、同一企業の昨年集計（夏分）に比べ13,610円・2.56%のマイナスとなった。

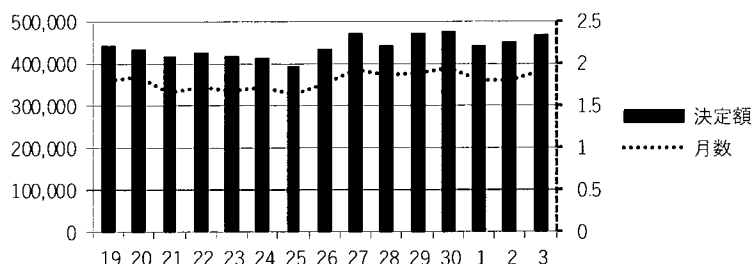
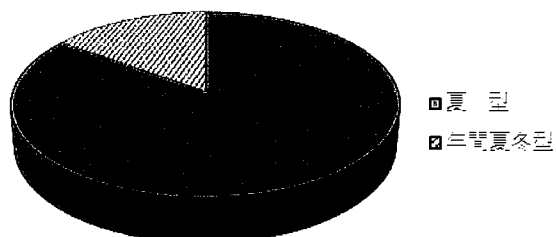
また、年間冬夏型（昨年冬に昨年冬分と今年夏分を決定）で決定したところは無かった。

決定状況

	令和3年		同一企業前年比		昨年集計企業前年比		
	社数	決定額	増減額	増減率(%)	社数	増減額	増減率(%)
合計	40	464,269	11,251	2.48	42	16,797	3.75
夏型	34	454,660	15,639	3.56	41	619	0.14
年間夏冬型	6	年間 1,044,546 夏分 518,720	15,171 -13,610	1.47 -2.56	1	688,335 340,614	193.24 191.24
年間冬夏型	-	-	-	-	-	-	-

決定額・増減率・月数の推移

年	決定額(円)	増減率(%)	月数
3	464,269	3.75	1.90
2	447,472	1.79	1.80
1	439,616	-7.16	1.81
30	473,538	0.64	1.95
29	470,547	6.53	1.88
28	441,688	-5.90	1.87
27	469,357	7.92	1.92
26	434,914	10.69	1.76
25	392,916	-5.12	1.63
24	414,123	-2.58	1.71
23	414,925	-2.58	1.68
22	425,912	2.43	1.72
21	415,791	-4.39	1.66
20	434,877	-1.85	1.84
19	443,070	-5.05	1.80



高知県経営者協会 令和3年年末賞与・一時金決定状況

調査要領

1. 集計社数 協会会員40社

2. 調査時期 令和3年11月～令和4年1月

調査結果概要

1. 妥結状況

令和3年の年末賞与・一時金の妥結状況の内訳は、集計社数40社中、令和3年年末に冬(年末)分を決めた冬型が32社・令和3年夏季に年間で夏分と冬(年末)分を同時に決めた年間夏冬型が8社となっている。

妥結状況は下表のとおり40社の平均で488,707円となっており昨年に比べ額で5,607円・率で1.16%高くなっている。昨年調査した同一の企業では額で9,165円・率では1.91%高くなっている。

次に業種別では製造業10社の平均妥結額が550,887円で昨年に比べ額で42,900円・率で8.45%高くなっている。昨年調査した同一の企業では額で27,126円・率で5.18%高く、非製造業30社の平均妥結額は467,980円で、昨年調査した同一の企業では額で3,178円・率で0.68%高くなっている。

<業種別妥結状況：単純平均>

<業種別>	令和3年			前年対比			前年調査同一企業対比		
	妥結額	月数		妥結額	増減額	増減率%	妥結額	増減額	増減率%
全業種平均	(40) 488,707	1.98		483,100	5,607	1.16	479,542	9,165	1.91
窯業・土石	(2) 549,397	2.27		533,329	16,068	3.01	514,329	35,068	6.82
化学	-	-		-		-	-		-
機械・金属	(7) 537,869	2.27		485,535	52,334	10.78	507,707	30,162	5.94
その他製造業	(1) 645,000	2.24		561,226	83,774	14.93	655,000	▲10,000	▲1.53
製造業平均	(10) 550,887	2.27		507,987	42,900	8.45	523,761	27,126	5.18
土木・建設	(3) 435,208	1.87		434,149	1,059	0.24	412,542	22,666	5.49
商業	(7) 546,335	2.15		575,605	▲29,270	▲5.09	552,211	▲5,876	▲1.06
交通・運輸	(1) 182,500	0.90		186,849	▲4,349	▲2.33	182,310	190	0.10
その他	(19) 459,312	1.84		472,362	▲13,050	▲2.76	455,718	3,594	0.79
非製造業平均	(30) 467,980	1.89		475,278	▲7,298	▲1.54	464,802	3,178	0.68

<参考：業種別妥結状況（加重平均）>

<業種別>	令和3年			前年対比			前年調査同一企業対比		
	妥結額	月数		妥結額	増減額	増減率%	妥結額	増減額	増減率%
全業種平均	(40) 505,854	1.88		500,748	5,106	1.02	492,451	13,403	2.72
窯業・土石	(2) 505,013	2.16		501,130	3,883	0.77	472,580	32,433	6.86
化学	-	-		-			-		
機械・金属	(7) 542,279	2.26		473,981	68,298	14.41	505,843	36,436	7.20
その他製造業	(1) 645,000	2.24		795,180	▲150,180	▲18.89	655,000	▲10,000	▲1.53
製造業平均	(10) 550,294	2.24		603,297	▲53,003	▲8.79	520,490	29,804	5.73
土木・建設	(3) 456,015	1.97		442,813	13,202	2.98	430,833	25,183	5.85
商業	(7) 560,945	2.08		532,358	28,587	5.37	535,426	25,519	4.77
交通・運輸	(1) 182,500	0.90		196,211	▲13,711	▲6.99	182,310	190	0.10
その他	(19) 513,384	1.77		528,468	▲15,084	▲2.85	513,589	▲205	▲0.04
非製造業平均	(30) 505,867	1.88		500,742	5,125	1.02	492,768	13,099	2.66

令和3年10月分賃金等実態調査結果

集計社数36社(製造業10社・非製造業26社)

統計表 給与・付帯事項・労働時間の業種別一覧表

業種	職務別	性別	支給人員	所定労働時間内給与			所定労働時間外給与	総計	年齢	勤続年数	扶養家族数	労働時間		
				基本給	諸手当	小計						所定内	所定外	計
全産業	職員	男	3,116	272,408	48,385	320,793	28,517	349,309	42.6	18.1	1.0	153.9	12.8	166.7
		女	1,560	218,748	18,154	236,902	14,843	251,745	39.7	14.9	0.2	148.4	7.7	156.1
		平均	4,676	254,506	38,299	292,805	23,955	316,760	41.7	17.0	0.7	152.1	11.1	163.2
	作業員	男	1,657	214,823	26,039	240,861	47,314	288,175	41.3	13.9	0.8	157.2	24.9	182.1
		女	314	183,444	20,740	204,184	17,413	221,597	41.2	11.0	0.4	159.9	10.0	169.9
		平均	1,971	209,824	25,194	235,018	42,550	277,568	41.3	13.4	0.7	157.6	22.5	180.2
	合計	男	4,773	252,417	40,627	293,044	35,042	328,086	42.2	16.6	0.9	155.1	17.0	172.1
		女	1,874	212,832	18,587	231,420	15,273	246,693	40.0	14.2	0.2	150.3	8.1	158.4
		平均	6,647	241,257	34,413	275,670	29,469	305,139	41.5	15.9	0.7	153.7	14.5	168.2
				87.5	12.5	100.0	10.7	110.7						
製造業	職員	男	321	301,572	16,043	317,615	31,538	349,153	32.2	10.6	1.0	156.9	14.5	171.5
		女	78	226,775	3,296	230,071	11,401	241,472	34.4	10.0	0.2	155.4	5.8	161.2
		平均	399	286,950	13,551	300,501	27,601	328,103	32.6	10.5	0.9	156.6	12.8	169.4
	作業員	男	487	225,520	15,055	240,575	46,857	287,432	35.6	10.1	0.8	158.4	25.5	183.9
		女	33	211,494	3,602	215,096	36,276	251,372	50.7	11.0	0.4	152.2	16.6	168.8
		平均	520	224,630	14,328	238,958	46,185	285,143	36.6	10.1	0.7	158.0	24.9	182.9
	合計	男	808	255,734	15,448	271,181	40,771	311,952	34.2	10.3	0.9	157.8	21.1	178.9
		女	111	222,232	3,387	225,619	18,796	244,415	39.3	10.3	0.2	154.5	9.0	163.4
		平均	919	251,687	13,991	265,678	38,117	303,795	34.9	10.3	0.8	157.4	19.7	177.1
				94.7	5.3	100.0	14.3	114.3						
非製造業	職員	男	2,795	269,058	52,099	321,157	28,170	349,327	43.8	18.9	1.0	153.6	12.6	166.2
		女	1,482	218,325	18,936	237,261	15,024	252,285	40.0	15.1	0.2	148.0	7.8	155.8
		平均	4,277	251,479	40,608	292,087	23,615	315,702	42.5	17.6	0.7	151.7	10.9	162.6
	作業員	男	1,170	210,370	30,611	240,981	47,504	288,484	43.7	15.5	0.7	156.7	24.7	181.4
		女	281	180,150	22,752	202,902	15,198	218,100	40.1	11.0	0.4	160.8	9.3	170.1
		平均	1,451	204,518	29,089	233,606	41,247	274,854	43.0	14.6	0.7	157.5	21.7	179.2
	合計	男	3,965	251,741	45,758	297,499	33,875	331,374	43.8	17.9	0.9	154.5	16.1	170.7
		女	1,763	212,241	19,544	231,785	15,052	246,837	40.0	14.5	0.2	150.0	8.0	158.1
		平均	5,728	239,583	37,690	277,273	28,081	305,354	42.6	16.8	0.7	153.1	13.6	166.8
				86.4	13.6	100.0	10.1	110.1						

2-(1). 経団連調査による中小企業の賃上げ

中小企業

規模・産業	2021年			2020年			2019年			2018年		
	社数 (社)	妥結額 (円)	アップ率 (%)	社数 (社)	妥結額 (円)	アップ率 (%)	社数 (社)	妥結額 (円)	アップ率 (%)	社数 (社)	妥結額 (円)	賃上げ率 (%)
総 平 均	370	4,376	1.68	382	4,371	1.70	396	4,815	1.89	412	4,804	1.89
(1社あたりの単純平均)		(4,202)	(1.65)		(4,219)	(1.67)		(4,613)	(1.85)		(4,586)	(1.84)
300 ~ 499 人 以 下	78	4,529	1.72	80	4,622	1.77	89	5,012	1.94	90	5,095	1.96
(1社あたりの単純平均)		(4,414)	(1.70)		(4,496)	(1.74)		(4,927)	(1.93)		(4,996)	(1.94)
100 ~ 299 人 以 下	170	4,267	1.65	184	4,150	1.62	190	4,692	1.85	198	4,587	1.82
(1社あたりの単純平均)		(4,278)	(1.67)		(4,247)	(1.67)		(4,629)	(1.84)		(4,540)	(1.81)
99 人 以 下	122	4,162	1.66	118	4,234	1.71	117	4,414	1.81	124	4,528	1.86
(1社あたりの単純平均)		(3,960)	(1.59)		(3,986)	(1.62)		(4,346)	(1.79)		(4,363)	(1.80)
製 造 業 平 均	236	4,633	1.75	237	4,716	1.81	243	5,159	1.99	251	5,242	2.01
(1社あたりの単純平均)		(4,312)	(1.68)		(4,386)	(1.72)		(4,830)	(1.91)		(4,828)	(1.91)
鉄 鋼 ・ 非 鉄 金 属	16	4,868	1.81	17	4,441	1.69	14	5,156	1.98	15	4,909	1.93
機 械 金 属	89	4,764	1.79	87	4,961	1.92	89	5,475	2.08	94	5,495	2.09
電 気 機 器	7	4,512	1.88	12	5,630	2.15	20	4,933	1.94	17	5,725	2.19
輸 送 用 機 器	11	4,428	1.74	15	4,228	1.64	12	4,725	1.86	11	5,212	2.09
化 学	19	4,837	1.80	23	4,520	1.72	21	5,678	2.21	23	5,362	1.96
紙 ・ パ ル プ	9	4,348	1.84	11	4,370	1.77	13	3,927	1.60	10	4,465	1.86
窯 業	11	4,189	1.53	8	4,294	1.55	11	5,220	1.97	12	5,769	2.23
織 維	17	3,263	1.47	16	3,314	1.46	17	3,605	1.63	18	3,753	1.70
印 刷 ・ 出 版	6	5,157	1.71	10	4,913	1.68	9	5,425	1.84	13	5,630	1.96
食 品	18	4,763	1.93	20	4,441	1.78	19	4,520	1.88	21	5,036	2.00
そ の 他 製 造 業	33	4,451	1.61	18	4,628	1.67	18	5,109	1.89	17	4,466	1.67
非 製 造 業 平 均	134	3,971	1.57	145	3,844	1.52	153	4,286	1.73	161	4,190	1.70
(単 純 平 均)		(4,008)	(1.60)		(3,945)	(1.58)		(4,267)	(1.75)		(4,210)	(1.72)
商 業	39	3,942	1.55	40	4,093	1.60	41	4,622	1.83	48	4,487	1.79
金 融	4	5,208	2.03	3	4,511	1.68	4	4,314	1.75	3	9,289	3.71
運 輸 ・ 通 信	36	3,372	1.37	41	3,119	1.32	43	3,343	1.42	49	3,262	1.42
土 木 ・ 建 設	16	4,762	1.84	20	4,524	1.65	22	5,353	1.98	19	5,148	1.93
ガ ス ・ 電 気	11	4,303	1.54	15	3,622	1.32	16	4,212	1.56	13	4,265	1.58
そ の 他 非 製 造 業	28	4,469	1.81	26	4,236	1.67	27	4,566	1.95	29	4,304	1.73

資料出所：経団連「春季労使交渉・中小企業業種別妥結結果(加重平均)最終集計

(注)1.本調査は、地方別経済団体の協力により、従業員数500人未満の17業種754社を対象に実施。

2.17業種382社(50.7%)の妥結を把握しているが、このうち12社は平均金額不明のため、集計より除外。

3.2020年の数値は2020年8月7日付、2019年は2019年8月8日付の最終集計結果。

全国中小企業の賃上げ状況の推移(加重平均)

年	企業数 (社)	賃上げ前 基準内賃金 (円)	妥結額 (円)	賃上げ率 (%)
2006年	655	252,838	3,901	1.54
07	680	253,607	4,149	1.64
08	578	252,073	4,184	1.66
09	566	251,898	3,486	1.38
10	537	251,928	3,824	1.52
11	465	259,496	4,262	1.64
12	460	250,106	3,880	1.55
13	455	250,788	4,085	1.63
14	477	251,108	4,416	1.76
15	461	251,907	4,702	1.87
16	436	254,733	4,651	1.83
17	478	252,907	4,586	1.81
18	412	254,649	4,804	1.89
19	396	255,042	4,815	1.89
20	382	-	4,371	1.70
21	370	-	4,376	1.68

資料出所：経団連「春季労使交渉・中小企業業種別妥結結果(加重平均)最終集計

2-(2). 賃上げ・定期昇給

(1) 経団連調査(各年1~6月)

年	集計企業数 (社)	増加額(円)			増加率(%)		
		合計	昇給	ベース アップ	合計	昇給	ベース アップ
2007年		5,993	5,663	330	1.86	1.76	0.10
08	164	6,662	6,263	399	2.09	1.96	0.13
09	190	5,736	5,635	101	1.85	1.82	0.03
10	190	5,832	5,726	106	1.90	1.87	0.03
11	190	6,098	6,070	28	2.01	2.00	0.01
12	193	6,058	5,984	74	1.98	1.96	0.02
13	200	5,932	5,682	250	1.96	1.88	0.08
14	224	6,994	6,059	935	2.26	1.96	0.30
15	219	7,341	6,001	1,340	2.39	1.95	0.44
16	222	6,909	6,071	838	2.23	1.96	0.27
17	224	6,851	5,880	971	2.25	1.93	0.32
18	218	7,022	5,623	1,399	2.32	1.86	0.46
19	221	7,137	5,984	1,153	2.31	1.94	0.37
20	212	6,174	5,663	511	2.00	1.83	0.17

資料出所: 経団連「1~6月実施分 昇給、ベースアップ実施状況調査」(2020年)

1. 昇給とベースアップの区別ある企業を対象に218社を集計
2. 「昇給」は「ベースアップ」以外の月例賃金引上げ総額(昇進・昇格昇給額を含む)
3. 率は各年における集計企業の所定内賃金をもとに算出(集計企業は各年ごとに異なる)
4. 組合員平均

(2) 人事院調査ベースアップ実施率と配分状況

① 定期昇給

(単位: %)

区分	増額	減額	変化なし	定期昇給中止	定期昇給制度なし	
係員	2021年	22.5	8.4	51.3	3.0	14.8
	2020年	23.1	12.7	46.7	4.0	13.5
	2019年	37.0	5.7	56.7	1.0	9.6
課長給	2021年	18.8	7.4	47.5	3.0	23.4
	2020年	20.0	11.4	42.5	4.3	21.8
	2019年	25.4	4.7	53.9	1.0	15.0

資料出所: 人事院「職種別民間給与実態調査の結果(概要)」(2021年)

(注) 定期昇給の有無が不明、定期昇給の実施が未定およびベースアップと定期昇給を分離することができない事業所を除いて集計した

② ベアの実施状況

(単位: %)

区分	ベースアップ 実施	ベースアップ中止	ベースダウン	ベースアップの慣 行なし	
係員	2021年	23.5	13.6	0.6	62.3
	2020年	26.3	9.8	0.8	63.1
	2019年	31.1	6.9	0.2	61.8
課長給	2021年	19.2	12.4	0.6	67.8
	2020年	22.1	9.5	0.6	67.7
	2019年	27.5	7.0	0.1	65.4

(注) ベース改定の慣行の有無が不明およびベースアップの実施が未定の事業所を除いて集計した

2-(3). 定期昇給制度

(1) 定期昇給制度の有無と定期昇給の実施状況

年・企業規模・産業	賃金の改定を実施し又は予定している企業及び賃金の改定を実施しない企業	管理職							一般職						
		定昇制度あり	定昇の実施状況			定昇制度なし	不明	定昇制度あり	定昇の実施状況			定昇制度なし	不明		
			行った・行う	行わなかった・行わない	延期した				行った・行う	行わなかった・行わない	延期した				
2021年計	[91.8] 100.0	73.0	63.1	9.3	0.5	25.5	1.5	81.6	74.6	6.4	0.6	16.9	1.5		
5,000人 以上	[99.0] 100.0	63.6	59.8	3.8	-	34.8	1.7	84.5	81.2	3.3	-	13.8	1.7		
1,000人 ~ 4,999人	[94.2] 100.0	69.9	63.4	5.8	0.7	29.3	0.8	88.4	84.1	3.3	0.9	10.8	0.8		
300人 ~ 999人	[95.6] 100.0	73.7	63.1	9.2	1.4	26.3	-	85.8	76.4	7.9	1.5	14.2	-		
100人 ~ 299人	[90.4] 100.0	73.1	63.1	9.7	0.3	24.8	2.1	79.6	73.1	6.2	0.3	18.4	2.1		
鉱業、採石業、砂利採取業	[100.0] 100.0	61.9	61.9	-	-	38.1	-	75.0	75.0	-	-	25.0	-		
建設業	[92.3] 100.0	71.2	64.0	7.2	-	24.6	4.2	82.2	81.9	0.4	-	13.6	4.2		
製造業	[96.7] 100.0	81.0	73.5	7.5	-	18.7	0.4	90.1	86.3	3.5	0.3	9.6	0.4		
電気・ガス・熱供給・水道業	[100.0] 100.0	69.1	69.1	-	-	30.9	-	90.1	90.1	-	-	9.9	-		
情報通信業	[99.0] 100.0	71.0	67.4	3.7	-	29.0	-	76.1	75.1	1.0	-	23.9	-		
運輸業、郵便業	[85.3] 100.0	60.1	37.4	20.8	1.9	39.9	-	75.1	59.0	14.1	1.9	24.9	-		
卸売業、小売業	[90.8] 100.0	74.5	70.0	4.2	0.3	23.6	1.9	83.5	79.0	4.2	0.3	14.7	1.9		
金融業、保険業	[87.2] 100.0	74.4	67.7	6.7	-	25.6	-	81.9	75.2	6.7	-	18.1	-		
不動産業、物品賃貸業	[96.4] 100.0	85.2	77.9	7.3	-	14.8	-	87.0	83.1	3.9	-	13.0	-		
学術研究、専門・技術サービス業	[99.7] 100.0	74.1	70.2	4.0	-	25.9	-	89.3	85.3	4.0	-	10.7	-		
宿泊業、飲食サービス業	[81.0] 100.0	61.4	37.7	21.1	2.6	31.4	7.2	65.5	45.5	17.3	2.7	27.3	7.2		
生活関連サービス業、娯楽業	[91.1] 100.0	67.6	50.6	15.2	1.9	27.0	5.3	75.4	60.7	12.7	2.0	19.3	5.3		
教育、学習支援業	[93.0] 100.0	66.9	54.9	12.0	-	33.1	-	71.1	62.2	7.4	1.5	28.9	-		
医療、福祉	[91.7] 100.0	78.2	69.6	7.4	1.1	21.7	0.2	80.3	76.0	3.3	1.1	19.5	0.2		
サービス業(他に分類されないもの)	[88.2] 100.0	65.4	54.0	10.9	0.5	32.8	1.8	71.2	60.1	11.1	-	27.0	1.8		
2020年計	[93.1] 100.0	76.8	67.3	8.8	0.7	21.7	1.5	82.5	75.5	5.9	1.2	16.1	1.4		
5,000人 以上	[96.7] 100.0	61.1	58.5	2.6	-	35.8	3.1	82.6	82.0	0.6	-	14.7	2.6		
1,000人 ~ 4,999人	[96.5] 100.0	77.5	71.8	4.9	0.9	20.3	2.2	89.8	85.2	4.0	0.6	8.0	2.2		
300人 ~ 999人	[95.0] 100.0	76.7	67.9	8.1	0.7	22.2	1.1	86.1	79.8	5.6	0.7	12.8	1.1		
100人 ~ 299人	[92.1] 100.0	77.0	66.8	9.5	0.6	21.5	1.6	80.6	73.0	6.2	1.4	18.0	1.4		
2019年計	[95.7] 100.0	77.5	71.2	6.2	0.2	21.8	0.7	83.5	80.4	3.0	0.0	15.8	0.7		
5,000人 以上	[98.5] 100.0	70.6	67.5	3.1	-	28.1	1.3	91.1	89.1	2.0	-	8.9	-		
1,000人 ~ 4,999人	[98.8] 100.0	78.6	76.0	2.5	0.1	21.3	0.1	91.5	90.0	1.4	0.1	8.3	0.1		
300人 ~ 999人	[97.0] 100.0	77.3	72.9	4.4	-	22.6	0.1	84.6	81.9	2.7	-	15.3	0.1		
100人 ~ 299人	[94.9] 100.0	77.6	70.3	7.1	0.3	21.5	0.9	82.3	79.0	3.3	-	16.7	1.0		

参考資料:厚生労働省「賃金引上げ等の実態に関する調査(概況)(2021年11月)

(注)1.[]内は、全企業に占める賃金の改定を実施または予定している企業および賃金の改定を実施しない企業の割合である
2.「不明」とする回答があるため、合計=100とならない場合がある。以(2)まで同じ

(2) 定期昇給制度とベア等の実況状況

年・企業規模・産業	定期昇給制度がある企業	定昇とベア等の区別あり	管理職					不詳	定期昇給制度がある企業	定昇とベア等の区別あり	一般職					不詳
			ベア等の実施状況			定昇とベア等の区別なし	ベア等の実施状況				定昇とベア等の区別なし					
			ベアを行った・行う	ベアを行わなかった・行わない	ベースダウンを行った・行う		ベアを行った・行う					ベアを行わなかった・行わない	ベースダウンを行った・行う			
2021年計	[73.0] 100.0	56.9	15.1	41.5	0.3	42.6	0.5	[81.6] 100.0	58.6	17.7	40.9	0	40.7	0.7		
2020年計	[76.8] 100.0	60.6	21.5	38.5	0.6	38.0	1.4	[82.5] 100.0	62.7	26.0	36.1	0.6	36.0	1.3		
2019年計	[77.5] 100.0	64.3	24.8	39.6	0.0	35.2	0.4	[83.5] 100.0	66.2	31.7	34.3	0.1	33.3	0.6		
5,000人 以上	[63.6] 100.0	79.6	11.6	67.9	-	20.4	-	[84.5] 100.0	85.5	22.3	63.2	-	14.5	-		
1,000人 ~ 4,999人	[69.9] 100.0	74.4	19.8	54.4	0.2	25.5	0.1	[88.4] 100.0	76.4	25.0	51.3	0.1	22.7	1.0		
300人 ~ 999人	[73.7] 100.0	63.3	16.1	47.1	0.1	34.7	2.0	[85.8] 100.0	67.0	20.0	47.1	-	30.4	2.6		
100人 ~ 299人	[73.1] 100.0	53.1	14.4	38.3	0.3	46.9	0.0	[79.6] 100.0	53.5	16.1	37.4	-	46.4	0.0		
鉱業、採石業、砂利採取業	[61.9] 100.0	100.0	-	100.0	-	-	-	[75.0] 100.0	100.0	-	100.0	-	-	-		
建設業	[71.2] 100.0	52.8	9.7	43.1	-	45.3	1.9	[82.2] 100.0	59.2	12.6	46.6	-	39.2	1.6		
製造業	[81.0] 100.0	58.7	16.4	42.3	-	41.3	-	[90.1] 100.0	60.5	18.8	41.7	-	38.8	0.8		
電気・ガス・熱供給・水道業	[69.1] 100.0	73.0	36.9	36.1	-	27.0	-	[90.1] 100.0	70.8	31.2	39.6	-	29.2	-		
情報通信業	[71.0] 100.0	57.9	17.3	40.6	-	42.1	-	[76.1] 100.0	56.0	19.4	36.5	-	44	-		
運輸業、郵便業	[60.1] 100.0	65.6	14.8	50.8	-	31.2	3.2	[75.1] 100.0	61.4	20.6	40.7	-	36.1	2.6		
卸売業、小売業	[74.5] 100.0	55.6	16.0	39.6	-	44.4	-	[83.5] 100.0	57.2	17.5	39.7	-	42.8	-		
金融業、保険業	[74.4] 100.0	91.7	3.4	88.3	-	8.3	-	[81.9] 100.0	92.4	3.1	89.3	-	7.6	-		
不動産業、物品賃貸業	[85.2] 100.0	58.8	8.8	50.1	-	40.9	0.3	[87.0] 100.0	62.8	12.4	50.4	-	36.9	0.2		
学術研究、専門・技術サービス業	[74.1] 100.0	63.6	12.6	49.6	1.4	36.4	-	[89.3] 100.0	69.8	14.7	55.0	-	30.2	-		
宿泊業、飲食サービス業	[61.4] 100.0	54.5	14.9	39.6	-	42.8	2.6	[65.5] 100.0	58.1	20.4	37.7	-	39.4	2.5		
生活関連サービス業、娯楽業	[67.6] 100.0	40.3	16.6	23.4	0.3	58.7	1.0	[75.4] 100.0	43.5	17.5	25.8	0.2	55.6	0.9		
教育、学習支援業	[66.9] 100.0	56.8	12.4	44.3	-	43.2	-	[71.1] 100.0	57.2	10.0	47.2	-	42.8	-		
医療、福祉	[78.2] 100.0	36.2	8.3	27.9	-	63.8	-	[80.3] 100.0	41.2	13.6	27.6	-	58.8	-		
サービス業(他に分類されないもの)	[65.4] 100.0	54.7	14.9	37.4	2.5	45.3	-	[71.2] 100.0	56.1	16.2	39.9	-	43.9	-		

資料出所:厚生労働省「賃金引上げ等の実態に関する調査(概況)(2021年11月)

2-(4). 賃上げ決定動向

1人平均賃金の改定額および改定率

①規模・産業

賃金改定区分・企業規模・産業	1人平均賃金の改定額(円)			1人平均賃金の改定率(%)		
	2021年	2020年	2019年	2021年	2020年	2019年
合 計	4,694	4,940	5,592	1.6	1.7	2.0
うち引上げ	5,187	5,423	5,851	1.8	1.9	2.1
うち引下げ	△4,995	△ 6,219	△ 7,040	△1.6	△ 2.3	△ 2.4
5,000 人以上	5,202	6,086	6,790	1.6	1.9	2.1
1,000 ～ 4,999 人	4,937	4,925	5,722	1.7	1.7	2.0
300 ～ 999 人	4,753	4,805	5,204	1.6	1.7	1.9
100 ～ 299 人	4,112	4,315	4,997	1.6	1.6	1.9
鉱業，採石業，砂利採取業	5,733	6,227	7,125	1.8	1.9	2.1
建設業	6,373	6,244	8,261	2.0	1.9	2.4
製造業	5,355	5,317	5,724	1.9	1.8	2.0
電気・ガス・熱供給・水道業	4,374	3,681	5,023	1.3	1.1	1.6
情報通信業	6,028	6,239	6,705	1.7	1.9	2.1
運輸業，郵便業	3,275	4,132	4,777	1.1	1.7	1.9
卸売業，小売業	4,651	4,458	5,401	1.6	1.6	1.9
金融業，保険業	2,951	5,395	5,585	0.9	1.6	1.4
不動産業，物品賃貸業	4,745	6,311	6,909	1.7	2.0	2.2
学術研究，専門・技術サービス業	5,743	7,165	9,165	1.6	2.1	2.4
宿泊業，飲食サービス業	2,996	2,711	4,163	1.1	1.5	1.8
生活関連サービス業，娯楽業	2,915	3,115	4,306	1.1	1.2	1.9
教育，学習支援業	4,252	3,332	4,696	1.6	1.4	1.7
医療，福祉	2,855	3,198	3,798	1.5	1.5	1.8
サービス業(他に分類されないもの)	3,199	4,048	4,026	1.3	1.6	1.7

②推移

年	1人平均賃金の改定額	1人平均賃金の改定率	年	1人平均賃金の改定額	1人平均賃金の改定率
	(円)	(%)		(円)	(%)
1982	12,802	7.0	2002	3,167	1.1
1983	8,787	4.6	2003	3,064	1.0
1984	9,130	4.7	2004	3,751	1.3
1985	10,218	5.0	2005	3,904	1.4
1986	9,506	4.5	2006	4,341	1.6
1987	7,988	3.6	2007	4,367	1.7
1988	9,731	4.4	2008	4,417	1.7
1989	12,085	5.3	2009	3,083	1.1
1990	14,199	6.0	2010	3,672	1.3
1991	14,394	5.9	2011	3,513	1.2
1992	12,939	5.1	2012	4,036	1.4
1993	9,711	3.7	2013	4,375	1.5
1994	7,948	3.0	2014	5,254	1.8
1995	7,206	2.7	2015	5,282	1.9
1996	7,245	2.7	2016	5,176	1.9
1997	7,224	2.6	2017	5,627	2.0
1998	6,079	2.3	2018	5,675	2.0
1999	4,591	1.7	2019	5,592	2.0
2000	4,177	1.5	2020	4,940	1.7
2001	4,163	1.5	2021	4,694	1.6

資料出所：厚生労働省「賃金引上げ等の実態に関する調査(概況)(2021年11月)

- (注) 1.賃金の改定を実施または予定している額も決定している企業および賃金の改定を実施しない企業についての数値である
 2.1人平均賃金の改定額及び改定率は、1カ月あたりの1人平均賃金の改定額および改定率である
 3.1998年調査以降は、1人平均賃金が増額した企業についてのみ調査している

2-(5). 賃金構造総括表

年齢別・勤務年数別にみた所定内給与額(2020年6月)(産業・規模計)

(単位:千円)

年齢・学歴	0年	1~2年	3~4年	5~9年	10~14年	15~19年	20~24年	25~29年	30年以上
大学卒(男性)									
20~24歳	224.1	233.5	222.3	203.4	-	-	-	-	-
25~29	277.7	254.1	258.5	281.7	243.5	-	-	-	-
30~34	333.7	293.2	296.9	308.9	338.6	295.2	-	-	-
35~39	353.9	344.4	350.7	345.4	369.9	395.0	352.1	-	-
40~44	393.8	390.2	423.5	379.8	401.7	423.9	459.7	286.7	-
45~49	430.7	424.3	426.4	416.2	426.0	440.9	479.4	519.0	505.0
50~54	496.5	454.7	472.4	450.6	510.1	508.1	473.8	552.8	572.2
55~59	463.2	449.1	512.9	427.6	462.3	491.3	505.7	501.4	554.3
60~64	334.7	342.0	371.1	359.9	398.0	403.6	438.7	436.8	379.6
65~69	330.5	316.1	298.5	317.0	362.8	356.5	538.6	507.5	389.3
大学卒(女性)									
20~24歳	221.2	230.7	228.9	221.6	-	-	-	-	-
25~29	247.1	243.4	247.1	259.6	215.1	-	-	-	-
30~34	257.6	262.2	270.6	274.5	298.9	173.2	-	-	-
35~39	266.3	274.6	287.4	285.4	312.3	329.8	266.9	-	-
40~44	273.9	293.4	299.2	305.6	330.8	353.6	351.4	224.5	-
45~49	293.5	281.6	300.7	301.0	354.8	363.6	389.3	432.8	257.5
50~54	292.2	300.6	314.3	345.7	363.3	404.1	400.9	463.7	486.9
55~59	420.0	318.8	359.4	379.9	305.0	329.6	374.2	440.2	483.5
60~64	265.1	265.0	278.2	253.2	340.1	285.0	315.8	363.6	364.9
65~69	181.1	238.1	323.6	293.7	331.4	365.4	363.5	388.2	447.2
高校卒(男性)									
19歳以下	180.0	186.5	218.2	-	-	-	-	-	-
20~24歳	199.5	198.5	204.5	219.1	-	-	-	-	-
25~29	215.1	222.3	231.5	236.0	257.3	-	-	-	-
30~34	223.8	234.9	242.7	260.3	273.4	290.3	-	-	-
35~39	232.2	250.7	255.5	270.8	298.0	310.6	333.3	-	-
40~44	249.8	258.2	263.9	285.6	308.5	326.2	348.7	364.7	-
45~49	242.8	260.2	277.8	284.4	304.9	333.1	350.8	382.6	410.8
50~54	250.0	262.8	266.4	282.2	306.2	331.4	341.0	373.0	424.4
55~59	240.7	268.3	265.8	272.5	303.2	324.1	338.2	359.4	429.9
60~64	225.4	240.5	251.3	251.0	260.1	270.8	282.8	277.2	294.5
65~69	212.7	208.6	214.9	235.1	234.7	239.7	247.0	268.4	269.4
高校卒(女性)									
19歳以下	173.0	177.1	164.5	-	-	-	-	-	-
20~24歳	186.1	187.2	190.8	197.4	-	-	-	-	-
25~29	193.1	192.8	199.3	208.1	214.9	-	-	-	-
30~34	194.2	192.2	199.9	211.2	222.1	229.8	-	-	-
35~39	192.1	200.3	199.1	210.8	234.4	244.5	254.8	-	-
40~44	188.3	199.3	203.6	212.7	227.5	241.2	262.2	285.6	-
45~49	199.2	204.9	204.7	216.6	227.4	247.4	264.8	301.5	312.1
50~54	192.1	200.1	212.2	210.2	225.6	238.9	256.0	285.2	324.1
55~59	196.3	216.7	201.4	201.6	219.0	232.7	242.6	280.7	328.8
60~64	187.9	192.6	196.7	192.4	198.6	208.0	211.5	225.0	242.8
65~69	162.2	188.0	177.3	180.9	185.7	183.5	199.0	218.3	243.0
中学卒(男性)									
19歳以下	249.7	170.6	196.5	-	-	-	-	-	-
20~24歳	208.5	224.4	215.2	241.9	-	-	-	-	-
25~29	218.0	253.3	228.6	239.4	244.9	-	-	-	-
30~34	216.1	224.9	247.0	274.5	272.2	275.6	-	-	-
35~39	226.9	254.1	258.3	298.5	297.0	309.4	319.0	-	-
40~44	310.9	278.9	287.5	272.0	295.8	321.1	340.6	343.4	-
45~49	253.7	266.5	256.2	288.2	309.6	322.8	327.9	335.1	344.5
50~54	211.0	243.8	266.9	278.6	288.4	295.6	348.9	345.4	372.4
55~59	229.4	258.9	256.4	250.3	282.4	297.0	312.0	313.2	358.6
60~64	210.2	218.2	212.7	245.2	246.8	262.3	259.3	281.9	282.7
65~69	232.2	213.2	227.3	226.2	220.2	235.3	219.8	247.8	254.4

資料出所:厚生労働省「賃金構造基本統計調査」(2020年)

(注)「所定内給与」とは、定期給与から超過労働給与を除いたもの

2-(6). 産業別賃金

産業計

(単位:千円)

規模 年齢階級	全 産 業																	
	大 学 卒									高 校 卒								
	男女計			男 性			女 性			男女計			男 性			女 性		
	所定内 給与額	年 間 賞 与	年 間 賃 金	所定内 給与額	年 間 賞 与	年 間 賃 金	所定内 給与額	年 間 賞 与	年 間 賃 金	所定内 給与額	年 間 賞 与	年 間 賃 金	所定内 給与額	年 間 賞 与	年 間 賃 金	所定内 給与額	年 間 賞 与	年 間 賃 金
規 模 計	362.9	1227.0	5581.8	391.9	1377.7	6080.5	288.3	838.8	4298.4	270.4	711.4	3956.2	295.0	828.3	4368.3	218.0	462.7	3078.7
19歳以下	-	-	-	-	-	-	-	-	-	179.4	133.9	2286.7	182.4	146.8	2335.6	174.5	112.4	2206.4
20~24歳	227.8	349.7	3083.3	229.1	357.7	3106.9	226.5	341.1	3059.1	199.0	468.2	2856.2	204.3	520.0	2971.6	189.6	375.6	2650.8
25~29	259.1	799.1	3908.3	266.1	838.5	4031.7	249.4	744.9	3737.7	223.1	536.7	3213.9	233.1	609.7	3406.9	201.5	379.6	2797.6
30~34	301.1	983.5	4596.7	313.9	1057.7	4824.5	275.3	835.0	4138.6	243.7	623.3	3547.7	258.7	715.1	3819.5	206.6	397.0	2876.2
35~39	346.1	1206.8	5360.0	365.2	1308.3	5690.7	298.2	953.1	4531.5	265.7	708.9	3897.3	285.2	809.7	4232.1	216.1	453.4	3046.6
40~44	392.3	1407.0	6114.6	416.4	1552.9	6549.7	320.3	970.2	4813.8	285.5	794.9	4220.9	311.4	915.2	4652.0	221.9	499.1	3161.9
45~49	436.6	1638.9	6878.1	461.5	1774.7	7312.7	340.9	1117.1	5207.9	301.3	889.2	4504.8	333.3	1039.8	5039.4	234.0	572.7	3380.7
50~54	501.6	1986.1	8005.3	526.6	2133.3	8452.5	382.0	1280.9	5864.9	307.0	881.1	4565.1	345.4	1043.1	5187.9	233.5	570.2	3372.2
55~59	496.7	1864.3	7824.7	516.5	1980.4	8178.4	381.3	1186.2	5761.8	312.8	917.4	4671.0	353.7	1116.8	5361.2	234.0	533.2	3341.2
60~64	370.8	990.6	5440.2	378.0	1017.0	5553.0	307.3	757.8	4445.4	248.7	511.7	3496.1	268.0	582.2	3798.2	206.1	355.8	2829.0
1,000 人 以上	391.9	1529.0	6231.8	426.5	1744.5	6862.5	301.7	968.5	4588.9	295.1	991.6	4532.8	323.2	1198.6	5077.0	234.0	541.1	3349.1
19歳以下	-	-	-	-	-	-	-	-	-	182.9	170.3	2365.1	185.1	185.9	2407.1	177.9	134.1	2268.9
20~24歳	233.1	399.0	3196.2	233.3	406.5	3206.1	233.0	391.1	3187.1	207.1	572.1	3057.3	211.7	646.1	3186.5	197.8	421.1	2794.7
25~29	270.4	928.0	4172.8	277.0	983.8	4307.8	261.3	850.1	3985.7	234.8	679.8	3497.4	245.3	791.6	3735.2	210.1	415.0	2936.2
30~34	322.7	1192.4	5064.8	338.1	1295.2	5352.4	293.6	998.0	4521.2	258.7	808.2	3912.6	273.2	936.4	4214.8	218.3	451.3	3070.9
35~39	377.8	1533.1	6066.7	401.1	1682.9	6496.1	320.1	1162.4	5003.6	287.8	965.6	4419.2	310.6	1139.3	4866.5	227.5	507.5	3237.5
40~44	429.9	1763.3	6922.1	456.0	1945.8	7417.8	347.8	1188.7	5362.3	312.1	1080.0	4825.2	342.3	1276.9	5384.5	233.1	564.0	3361.2
45~49	480.1	2056.5	7817.7	507.4	2234.1	8322.9	369.1	1334.9	5764.1	331.5	1249.6	5227.6	367.9	1495.6	5910.4	253.6	723.4	3766.6
50~54	548.5	2483.3	9065.3	571.9	2625.5	9488.3	401.2	1587.5	6401.9	339.5	1229.3	5303.3	390.1	1540.7	6221.9	246.9	660.2	3623.0
55~59	545.1	2345.7	8886.9	560.9	2482.2	9213.0	419.6	1259.4	6294.6	351.6	1305.6	5524.8	401.3	1690.7	6506.3	255.3	560.0	3623.6
60~64	381.8	1222.3	5803.9	389.3	1260.2	5931.8	306.3	843.9	4519.5	256.8	717.7	3799.3	272.2	853.1	4119.5	220.5	398.9	3044.9
100 ~ 999 人	355.0	1141.7	5401.7	382.0	1271.0	5855.0	285.2	807.5	4229.9	259.5	715.8	3829.8	283.6	837.5	4240.7	214.1	485.9	3055.1
19歳以下	-	-	-	-	-	-	-	-	-	177.4	126.5	2255.3	180.3	135.9	2299.5	173.4	112.9	2193.7
20~24歳	225.2	330.4	3032.8	228.6	342.9	3086.1	221.1	315.2	2968.4	193.9	500.2	2827.0	197.3	553.6	2921.2	188.5	415.2	2677.2
25~29	255.9	783.8	3854.6	262.8	814.3	3967.9	246.0	739.8	3691.8	216.2	562.9	3157.3	224.6	642.5	3337.7	200.3	413.3	2816.9
30~34	294.5	934.1	4468.1	307.4	1007.2	4696.0	268.2	784.9	4003.3	236.7	635.5	3475.9	251.2	742.2	3756.6	204.6	400.6	2855.8
35~39	337.3	1094.7	5142.3	356.0	1188.9	5460.9	291.2	863.1	4357.5	256.0	717.4	3789.4	273.2	813.6	4092.0	217.0	500.0	3104.0
40~44	386.2	1336.3	5970.7	409.9	1481.1	6399.9	315.3	904.0	4687.6	274.5	817.5	4111.5	299.4	943.2	4536.0	221.3	549.7	3205.3
45~49	425.4	1554.4	6659.2	448.0	1663.6	7039.6	335.5	1120.1	5146.1	291.6	904.3	4403.5	323.9	1069.7	4956.5	230.3	590.4	3354.0
50~54	488.0	1781.1	7637.1	508.1	1904.7	8001.9	401.7	1249.6	6070.0	299.0	899.3	4487.3	336.0	1063.7	5095.7	233.3	607.0	3406.6
55~59	493.8	1732.9	7658.5	513.2	1828.2	7986.6	385.1	1198.2	5819.4	301.2	916.3	4530.7	345.0	1115.2	5255.2	226.9	578.8	3301.6
60~64	377.3	1013.6	5541.2	385.4	1039.9	5664.7	303.0	774.7	4410.7	235.6	496.8	3324.0	254.5	568.7	3622.7	200.1	361.0	2762.2
10 ~ 99 人	321.4	798.9	4655.7	342.4	858.2	4967.0	268.6	650.4	3873.6	261.4	488.8	3625.6	283.6	538.1	3941.3	209.2	373.1	2883.5
19歳以下	-	-	-	-	-	-	-	-	-	178.7	99.4	2243.8	182.4	106.1	2294.9	173.5	89.9	2171.9
20~24歳	217.8	242.4	2856.0	215.7	232.4	2820.8	219.5	251.2	2885.2	197.3	316.2	2683.8	205.2	339.4	2801.8	183.1	273.9	2471.1
25~29	239.8	535.2	3412.8	247.5	540.5	3510.5	230.5	528.7	3294.7	219.9	393.0	3031.8	230.5	427.4	3193.4	195.9	314.7	2665.5
30~34	272.5	683.7	3953.7	282.3	724.0	4111.6	251.4	596.7	3613.5	238.3	460.1	3319.7	253.6	503.3	3546.5	200.0	352.2	2752.2
35~39	304.2	816.8	4467.2	317.3	850.9	4658.5	269.9	727.3	3966.1	259.1	518.6	3627.8	278.0	574.8	3910.8	206.9	362.9	2845.7
40~44	336.5	900.9	4938.9	355.4	962.5	5227.3	284.4	730.1	4142.9	276.3	570.0	3885.6	299.3	633.9	4225.5	214.2	398.2	2968.6
45~49	380.2	1057.1	5619.5	402.1	1137.8	5963.0	307.1	788.9	4474.1	284.6	566.3	3981.5	312.7	630.8	4383.2	220.5	418.7	3064.7
50~54	404.8	1082.2	5939.8	430.8	1150.9	6320.5	320.4	858.5	4703.3	288.2	581.6	4040.0	319.2	642.8	4473.2	221.5	449.9	3107.9
55~59	406.6	1143.0	6022.2	424.9	1155.8	6254.6	335.5	1093.4	5119.4	289.6	571.4	4046.6	320.7	625.2	4473.6	221.7	453.8	3114.2
60~64	349.9	700.5	4899.3	354.9	705.3	4964.1	312.8	665.1	4418.7	254.2	396.1	3446.5	275.4	426.0	3730.8	202.7	323.5	2755.9

資料出所: 厚生労働省「賃金構造基本統計調査」(2020年6月)

2-(7). 役職別賃金

役職者の所定内賃金・年間賞与・年間賃金(性別・大学・大学院卒)

役職・年齢	規模計(10人以上)				1,000人以上			100~999人			10~99人		
	平均年齢 (歳)	所定内賃金 (千円)	年間賞与 (千円)	年間賃金 (万円)	所定内賃金 (千円)	年間賞与 (千円)	年間賃金 (万円)	所定内賃金 (千円)	年間賞与 (千円)	年間賃金 (万円)	所定内賃金 (千円)	年間賞与 (千円)	年間賃金 (万円)
男性													
部長級計	52.8	651.0	2437.7	1,025.0	754.4	3379.2	1,243.2	656.6	2251.5	1,013.1	518.6	1551.6	777.5
30~34歳	33.1	467.8	923.9	653.8	618.4	1717.9	913.9	502.2	698.4	672.5	391.7	749.5	545.0
35~39	38.2	568.1	1812.6	863.0	795.9	2400.1	1,195.1	545.5	1779.1	832.5	463.9	1526.0	709.3
40~44	42.9	581.0	1913.7	888.6	657.3	2493.0	1,038.1	613.5	2180.9	954.3	481.7	1132.8	691.3
45~49	47.8	616.2	2340.4	973.5	732.8	3070.0	1,186.4	597.3	2161.6	932.9	522.1	1827.2	809.2
50~54	52.4	707.4	2944.2	1,143.3	777.0	3679.3	1,300.3	686.7	2528.8	1,076.9	569.0	1893.4	872.1
55~59	57.4	685.9	2690.4	1,092.1	761.9	3623.6	1,276.6	680.1	2372.7	1,053.4	579.0	1792.8	874.1
60~64	62.1	618.0	1734.5	915.1	734.6	2744.4	1,156.0	698.5	1762.8	1,014.5	491.5	1203.1	710.1
課長級計	48.0	536.0	2280.2	871.2	607.4	2908.6	1,019.7	509.3	2010.2	812.2	419.5	1327.8	636.2
30~34歳	33.3	445.7	1613.6	696.2	514.7	2158.1	833.5	448.1	1364.8	674.2	356.3	1265.7	554.1
35~39	37.9	491.4	2015.7	791.3	574.1	2698.1	958.7	465.1	1813.5	739.5	384.2	1100.1	571.1
40~44	42.8	520.9	2156.4	840.7	592.6	2779.3	989.1	491.6	1853.3	775.3	414.6	1342.9	631.8
45~49	47.6	539.3	2333.3	880.5	612.9	2998.4	1,035.3	506.6	2043.5	812.3	441.9	1439.7	674.3
50~54	52.3	580.5	2587.4	955.3	632.1	3092.7	1,067.8	553.9	2281.3	892.8	446.9	1405.4	676.8
55~59	57.3	544.8	2313.5	885.1	609.1	2873.0	1,018.2	523.5	2135.0	841.7	430.6	1308.9	647.6
60~64	61.9	477.7	1746.3	747.9	617.2	2708.7	1,011.5	475.0	1670.0	737.0	373.9	1094.2	558.1
係長級計	43.3	394.0	1528.2	625.6	421.4	1811.8	686.9	389.8	1469.8	614.7	348.6	1087.5	527.1
30~34歳	32.9	349.1	1376.8	556.6	373.5	1633.4	611.5	342.8	1312.4	542.6	313.9	1001.7	476.9
35~39	37.6	375.9	1457.9	596.9	409.3	1821.3	673.3	368.0	1337.9	575.4	329.7	1026.8	498.3
40~44	42.4	399.7	1559.9	635.6	420.8	1776.3	682.6	402.0	1555.2	637.9	356.2	1185.1	546.0
45~49	47.3	411.0	1597.5	653.0	444.3	1923.0	725.5	402.7	1522.6	635.5	368.5	1170.7	559.3
50~54	52.3	435.2	1813.6	703.6	462.3	2133.7	768.1	419.1	1650.9	668.0	389.7	1193.1	587.0
55~59	57.1	418.5	1612.4	663.4	453.4	1898.0	733.9	408.8	1626.3	653.2	369.4	1040.9	547.4
60~64	62.0	425.2	964.7	606.7	463.8	1616.5	718.2	506.2	913.1	698.8	324.1	654.8	454.4
女性													
部長級計	51.0	649.5	1787.5	958.2	861.0	2491.8	1,282.4	626.4	1517.4	903.4	490.6	1519.5	740.7
30~34歳	33.1	446.0	1003.9	635.6	601.4	1639.0	885.6	414.2	971.2	594.2	365.5	642.1	502.8
35~39	37.9	491.2	1199.3	709.4	730.0	1846.2	1,060.6	408.8	814.3	572.0	432.7	1301.2	649.4
40~44	43.2	627.9	1255.7	879.1	869.8	2278.5	1,271.6	651.9	600.6	842.3	322.0	737.8	460.2
45~49	47.3	577.9	1632.4	856.7	904.0	2736.6	1,358.5	509.2	1782.0	789.2	432.9	671.2	586.6
50~54	52.8	686.3	1873.3	1,010.9	773.5	2453.2	1,173.5	693.5	1770.2	1,009.2	514.8	1048.8	722.6
55~59	57.9	762.3	2582.7	1,173.0	1,055.4	2468.7	1,513.4	688.9	2010.4	1,027.7	639.4	3539.1	1,121.2
60~64	61.7	683.2	1801.2	1,000.0	974.1	3452.7	1,514.2	772.5	983.0	1,025.3	543.0	1412.9	792.9
課長級計	46.3	508.9	1895.6	800.2	571.1	2472.0	932.5	502.7	1692.8	772.5	394.5	1108.6	584.3
30~34歳	33.0	459.9	1316.1	683.5	562.4	1801.5	855.0	432.1	1077.6	626.3	357.5	992.6	528.3
35~39	37.6	503.7	1939.2	798.4	541.8	2624.2	912.6	511.9	1485.2	762.8	381.7	739.0	531.9
40~44	42.7	506.0	1792.3	786.4	564.4	2337.4	911.0	507.8	1486.0	758.0	388.4	1148.0	580.9
45~49	47.5	498.0	1952.3	792.8	592.6	2434.9	954.6	450.5	1852.3	725.8	392.7	1045.6	575.8
50~54	52.3	578.5	2353.3	929.5	565.6	2824.2	961.1	634.8	2059.0	967.7	463.9	1819.3	738.6
55~59	57.2	491.8	1740.1	764.2	613.6	2201.2	956.4	465.7	1869.5	745.8	384.7	1043.1	566.0
60~64	62.0	407.8	1180.5	607.4	490.2	2091.9	797.4	405.7	1240.7	610.9	393.2	836.2	555.5
係長級計	42.3	363.0	1364.9	572.1	390.3	1630.7	631.4	362.2	1223.1	557.0	315.8	1134.3	492.4
30~34歳	32.5	308.8	1206.9	491.3	334.3	1545.3	555.7	290.2	949.0	443.1	285.0	924.5	434.5
35~39	37.5	348.4	1269.7	545.1	383.5	1517.5	612.0	352.2	1206.4	543.3	281.9	932.3	431.5
40~44	42.5	373.3	1449.9	593.0	404.9	1707.3	656.6	368.4	1341.2	576.2	317.9	1141.2	495.6
45~49	47.4	390.0	1549.1	622.9	423.1	1749.9	682.7	373.9	1407.7	589.5	349.5	1391.9	558.6
50~54	52.2	412.4	1440.4	638.9	436.9	1999.5	724.2	465.2	1278.7	686.1	305.4	988.6	465.3
55~59	57.3	393.6	1444.4	616.8	431.2	1788.3	696.3	395.2	1173.9	591.6	376.3	1498.7	601.4
60~64	62.5	326.9	1258.0	518.1	336.3	1101.7	513.7	316.0	1218.3	501.0	328.8	1286.4	523.2

出所:厚生労働省「賃金構造基本統計調査」(2020年)

(注)1.調査対象は企業規模10人以上「雇用期間の定めのある労働者」を除いて集計

2-(8). 標準労働者の個別賃金

標準労働者賃金(産業計・規模別)(年齢別にみた所定内給与)

(単位:千円)

年齢	調査産業計					1,000人以上企業					100~999人					10~99人				
	大学卒		高校卒		高専・ 短大卒	大学卒		高校卒		高専・ 短大卒	大学卒		高校卒		高専・ 短大卒	大学卒		高校卒		高専・ 短大卒
	男性	女性	男性	女性	女性	男性	女性	男性	女性	女性	男性	女性	男性	女性	女性	男性	女性	男性	女性	女性
18歳	-	-	179.2	173.4	-	-	-	179.8	178.9	-	-	-	178.3	172.5	-	-	-	180.3	170.2	-
19	-	-	186.1	177.5	-	-	-	190.4	180.6	-	-	-	183.5	175.9	-	-	-	184.5	177.8	-
20	-	-	194.1	193.6	193.0	-	-	200.3	185.6	200.5	-	-	188.1	207.8	196.2	-	-	193.7	173.9	188.0
21	-	-	197.9	186.0	196.6	-	-	203.4	192.6	208.0	-	-	194.3	184.6	195.9	-	-	195.1	182.5	190.8
22	222.9	219.5	206.7	194.8	199.4	226.1	225.6	215.8	198.7	201.7	223.2	216.7	201.2	189.9	203.9	210.9	209.3	199.4	200.5	195.7
23	228.6	227.8	219.1	197.5	209.3	233.2	234.0	230.5	207.0	219.6	228.2	219.9	209.7	196.4	207.3	212.1	228.7	212.1	182.0	207.2
24	233.6	230.1	220.0	196.3	211.3	236.9	236.0	226.3	216.8	210.2	232.5	225.8	217.1	190.1	215.8	224.7	220.5	216.7	194.1	208.5
25	247.0	239.7	230.1	203.1	216.5	253.1	249.6	238.2	206.5	214.1	242.0	231.8	220.5	207.0	217.8	237.6	227.9	234.6	195.3	217.8
26	251.9	245.5	232.7	222.3	235.4	263.3	254.3	248.9	225.9	260.7	242.8	240.1	218.2	207.1	226.1	242.9	232.5	228.1	242.9	234.3
27	268.4	253.6	247.4	213.8	223.5	275.5	261.3	260.3	229.3	233.4	264.0	250.0	238.4	219.0	218.9	252.2	239.5	237.4	194.7	224.0
28	280.9	256.6	254.0	208.0	229.7	291.7	273.4	279.2	207.6	234.1	275.5	248.1	235.2	211.7	228.1	257.7	236.0	237.3	198.7	230.2
29	295.5	267.8	263.4	228.7	236.0	308.2	281.9	279.6	236.6	244.4	290.3	256.9	242.4	224.0	238.6	262.4	241.4	254.3	225.1	230.9
30	302.2	274.7	270.1	225.6	251.1	323.6	291.7	278.5	237.0	262.8	283.5	260.0	248.0	216.0	238.4	286.9	254.9	298.2	222.5	246.5
31	323.8	275.2	272.7	225.8	245.4	338.0	288.6	290.5	242.8	250.3	313.0	260.9	258.3	219.0	234.3	309.0	269.0	251.9	211.1	254.8
32	326.1	289.5	284.8	230.8	253.8	355.4	313.5	305.8	256.9	265.9	298.1	262.4	271.3	217.6	234.6	288.4	261.0	262.0	220.6	255.0
33	338.4	304.1	285.9	237.4	253.1	360.3	329.0	309.3	256.1	273.3	317.9	276.4	272.0	236.4	238.0	302.5	262.1	263.6	212.2	249.0
34	342.5	296.7	294.8	231.0	257.7	364.4	305.5	320.7	239.0	263.2	317.4	293.1	282.2	228.3	255.4	324.0	262.3	267.7	227.5	255.2
35	365.9	302.7	305.5	245.1	246.5	398.7	326.3	333.4	270.2	250.9	334.5	278.2	278.3	237.2	249.1	330.9	266.7	292.4	242.6	238.0
36	378.8	319.6	320.6	247.8	278.6	413.2	341.1	350.9	265.9	302.2	345.6	289.6	303.5	249.0	279.0	323.4	300.6	297.3	224.5	261.6
37	376.9	320.5	315.6	252.6	267.5	404.8	347.4	343.3	269.5	299.8	359.5	305.3	299.1	247.8	264.6	315.6	260.5	293.8	248.4	259.2
38	393.2	335.5	331.4	249.4	278.6	424.8	358.2	365.8	279.3	315.7	370.7	312.9	305.8	237.6	270.9	347.0	292.1	314.0	230.8	241.5
39	414.8	333.7	341.3	261.2	272.2	444.5	360.9	366.5	279.6	287.0	390.7	307.6	315.3	255.9	262.0	370.9	295.9	312.5	235.1	277.6
40	418.2	334.8	343.4	263.9	284.7	453.8	354.1	371.9	280.2	307.3	387.7	320.2	319.9	260.6	265.2	368.1	299.5	318.7	237.8	279.1
41	451.2	365.3	363.0	270.4	324.5	488.1	394.0	408.3	296.5	408.2	413.7	330.0	325.7	264.0	267.4	384.6	297.5	312.4	236.2	272.8
42	438.9	366.1	352.0	271.8	300.6	479.2	374.7	377.1	292.1	317.4	406.8	356.8	327.6	267.5	295.1	378.8	355.9	331.8	246.0	287.9
43	458.0	340.7	355.5	278.9	319.1	488.2	348.9	382.4	312.6	350.4	431.0	338.8	335.5	271.7	310.0	405.6	313.9	331.8	236.5	265.7
44	473.6	380.1	377.7	290.5	321.9	513.2	420.3	406.8	305.8	357.8	438.5	349.9	349.4	290.1	305.4	404.7	337.6	348.4	262.6	301.7
45	483.7	382.8	378.9	304.3	322.0	542.4	409.1	399.6	315.8	353.4	439.3	366.5	355.7	294.5	311.5	376.7	296.0	345.0	287.1	285.1
46	491.0	399.8	389.1	300.6	329.7	538.9	416.7	409.9	319.3	362.8	461.1	382.5	364.6	275.3	314.9	429.4	360.2	352.8	288.5	279.9
47	511.7	450.9	406.4	312.3	355.3	565.4	493.8	421.2	320.8	362.2	474.8	415.9	382.6	321.4	352.5	418.6	392.5	383.1	253.0	332.2
48	520.8	424.6	413.4	324.5	345.3	588.1	461.3	423.9	348.7	350.6	474.9	406.4	413.0	304.6	342.8	427.5	382.3	375.4	281.9	319.5
49	535.2	450.8	418.4	303.7	364.1	573.6	472.7	437.8	323.4	365.4	489.5	415.7	402.1	293.3	369.2	447.8	429.6	380.3	263.1	315.9
50	552.8	457.5	418.6	322.1	374.0	586.2	479.2	444.2	341.9	398.8	502.3	432.8	401.0	314.1	336.6	463.6	394.6	380.1	293.4	335.4
51	566.7	465.6	428.8	320.3	375.4	597.6	466.3	460.3	365.3	372.1	508.7	491.1	405.6	294.7	414.8	457.8	358.5	385.0	285.9	321.9
52	579.6	487.2	442.3	331.7	388.0	600.5	466.7	469.1	351.2	403.8	549.5	538.3	422.7	314.9	383.5	491.8	350.3	377.1	305.0	321.8
53	565.8	506.8	453.8	334.0	401.3	598.9	511.0	480.1	354.2	414.2	504.8	505.0	430.3	302.9	423.5	505.7	451.9	369.4	341.3	321.2
54	580.2	480.1	446.5	333.8	376.6	613.0	501.6	473.8	362.2	404.7	531.6	458.2	430.7	297.6	340.1	502.1	385.6	363.5	296.0	335.3
55	576.0	464.8	455.9	366.6	365.6	611.5	466.9	479.4	342.4	386.8	524.4	474.2	439.4	425.1	370.6	482.2	438.7	407.1	297.3	286.6
56	558.9	532.3	466.9	351.2	363.0	594.1	529.6	492.9	352.6	370.0	512.8	539.8	433.3	359.5	345.6	461.5	445.5	392.8	291.5	342.0
57	561.2	500.9	461.2	358.7	387.6	584.4	550.0	481.1	385.3	424.1	539.8	442.4	424.0	331.9	353.8	467.3	446.7	383.7	320.2	313.8
58	554.9	515.0	468.9	342.9	364.4	578.4	544.5	466.2	357.4	365.1	536.5	466.7	486.6	340.5	363.1	456.2	422.2	414.2	273.8	365.7
59	554.9	541.8	433.2	339.8	383.7	592.1	553.5	446.6	360.6	357.6	517.2	549.7	436.1	331.2	413.5	464.7	518.3	349.6	272.0	408.9
60	389.8	364.8	307.0	253.5	307.6	371.3	304.5	314.6	219.0	246.0	411.4	401.1	275.1	307.8	325.6	395.4	443.6	331.7	242.0	346.5

資料出所:厚生労働省「2020年賃金構造基本統計調査」

(注)標準労働者とは、学校卒業後ただちに企業に就職し、同一企業に継続勤務している労働者をいう。

2-(9). 初任給

(1) 経団連による初任給調査(各年6月)

2009～2021年の推移

年	大学院(修士)卒		大学卒		短大卒		高専卒	高校卒			中学卒	
	事務系	技術系	事務系	技術系	事務系	技術系	技術系	事務系	技術系	現業系	現業系	
金額(千円)												
2009年	226.6	228.2	208.3	209.8	173.6	175.7	183.4	163.0	163.7	163.8	145.5	
2010	225.7	226.6	207.4	208.0	173.8	175.9	183.3	162.7	163.3	163.6	143.5	
2011	225.8	226.2	208.6	208.3	173.7	175.5	182.4	162.8	163.6	164.1	140.8	
2012	225.2	225.7	207.6	207.6	173.5	174.4	182.1	162.4	162.8	163.6	—	
2013	225.3	226.5	208.7	208.5	174.6	176.4	183.0	162.5	164.1	164.0	—	
2014	226.3	227.8	209.9	209.9	176.0	179.2	184.8	164.1	166.0	165.6	—	
2015	229.1	229.5	211.6	211.0	185.6	175.9	177.5	164.6	166.1	166.1	—	
2016	230.0	231.0	213.9	213.7	177.9	180.2	187.3	166.5	168.4	168.2	—	
2017	229.3	230.2	212.9	212.8	178.0	180.3	187.7	166.8	167.7	167.2	—	
2018	230.9	232.7	213.7	215.3	189.7	180.8	183.5	168.4	170.3	169.4	—	
2019	235.0	235.9	218.0	217.8	183.3	185.6	192.9	170.9	172.5	171.1	—	
2020	234.6	236.5	218.5	217.9	194.2	184.3	186.3	172.0	173.9	172.1	—	
2021	237.2	238.2	219.4	220.4	184.6	186.9	195.3	173.4	175.2	173.3	—	
対前年増減率(%)												
2009年	0.16	0.05	0.09	0.11	0.13	0.19	0.24	0.15	0.13	0.11	0.00	
2010	0.09	0.06	0.13	0.06	0.08	0.09	0.06	0.05	0.05	0.02	0.02	
2011	0.18	0.14	0.20	0.16	0.18	0.04	0.12	0.15	0.08	0.04	0.00	
2012	0.04	0.06	0.03	0.01	0.09	0.00	0.02	0.07	0.06	0.05	—	
2013	0.08	0.07	0.09	0.07	0.04	0.04	0.02	0.07	0.05	0.06	—	
2014	0.55	0.52	0.56	0.52	0.48	0.49	0.64	0.38	0.36	0.45	—	
2015	—	0.98	0.97	—	—	0.92	—	1.01	—	0.77	—	
2016	—	0.58	0.63	—	0.63	—	—	0.72	—	0.56	—	
2017	0.55	0.60	0.65	0.76	0.68	0.71	0.74	0.62	0.64	0.53	—	
2018	0.76	0.77	0.88	0.82	0.92	0.97	0.95	1.16	0.95	1.00	—	
2019	0.79	0.72	0.76	0.80	1.08	1.05	1.09	1.05	1.11	0.99	—	
2020	0.65	0.57	0.71	0.55	0.74	0.67	0.72	0.80	0.81	0.83	—	
2021	0.34	0.45	0.40	0.51	0.35	0.58	0.50	0.43	0.64	0.47	—	

資料出所: 経団連「新規学卒者決定初任給調査」。以下(3)まで同じ

(注) 1. 調査対象は経団連企業会員会社および東京経営者協会会員会社。なお、2021年は473社を集計した

2. 「初任給」とは各年3月卒の新規学卒者に支払われる本採用後の所定労働時間外賃金(税込)で、通勤手当、時間外手当は含まれない

3. 「対前年増減率」は、その年の回答会社による対前年の上昇率の集計であり、前年の調査結果の上段との比較ではない

2021年初任給の規模間格差(全産業、格差は各学歴の3,000人以上規模=100)

規模	大学院卒技術系 (千円)		大学卒事務系 (千円)		短大卒事務系 (円)		高校卒事務系 (千円)		高校卒現業系 (千円)	
	格差	格差	格差	格差	格差	格差	格差	格差	格差	
3,000人以上	241,665	100.0	221,226	100.0	183,756	100.0	174,075	100.0	173,942	100.0
1,000～2,999人	238,874	98.8	221,197	99.9	184,301	100.3	172,967	99.4	173,330	99.6
500～999人	235,365	97.4	216,231	97.7	185,034	100.7	171,134	98.3	171,325	98.5
300～499人	229,618	95.0	214,473	96.9	186,774	101.6	170,865	98.2	174,372	100.2
100～299人	235,505	97.5	217,927	98.5	186,492	101.5	178,807	102.7	170,791	98.2
99人以下	226,419	93.7	216,549	97.9	187,153	101.8	172,805	99.3	171,420	98.5

産業別にみた2021年初任給(大学卒、事務計)

産業	初任給 (千円)	格差 (全産業=100)	産業	初任給 (千円)	格差 (全産業=100)
全産業平均	219,402	100.0	非製造業平均	220,681	100.6
製造業平均	218,284	99.5	鉱業	219,946	100.2
食料品	211,104	96.2	土木建設業	227,962	103.9
繊維・衣服	215,367	98.2	卸売・小売業	222,786	101.5
紙・パルプ	218,133	99.4	金融・保険業	216,222	98.6
化学・ゴム	227,714	103.8	運輸・通信業	212,786	97.0
石油・石炭製品	239,775	109.3	電気・ガス業	209,705	95.6
窯業	216,000	98.4	サービス業	222,615	101.5
金属鉱業	217,129	99.0			
機械器具	215,339	98.1			
新聞・出版・印刷	230,458	105.0			
その他の製造業	215,070	98.0			

(2) 人事院による初任給調査(各年4月)

職種別にみた初任給の推移(50人以上企業か+B4;J33つ50人以上事業所、規模計)

年	大学院(修士)卒		大学卒					
	事務	技術	事務	技術	高等学校 教諭	研究員	医師 (準新卒)	薬剤師 (準新卒)
金額(千円)								
2011年	218.3	219.5	193.6	199.0	209.0	202.0	405.6	216.5
2012	218.8	219.0	194.4	198.5	206.5	200.5	398.8	216.6
2013	219.6	218.5	193.9	198.1	211.6	203.9	479.5	221.1
2014	221.1	220.6	194.8	199.2	214.8	201.9	411.3	218.6
2015	224.5	222.2	196.3	200.2	211.9	205.1	350.6	223.6
2016	222.2	223.4	197.3	201.9	206.1	211.7	391.0	225.2
2017	224.7	224.1	198.8	202.8	203.7	205.4	416.3	224.4
2018	227.4	227.3	200.9	204.2	219.5	211.3	409.3	231.9
2019	229.1	228.8	201.5	206.2	210.7	210.4	432.9	228.8
2020	228.4	230.5	204.6	207.3	214.2	207.7	—	—
2021	234.1	232.5	206.0	209.1	217.2	213.6	—	—
対前年上昇率(%)								
2011年	0.2	△ 0.2	0.4	△ 0.3	△ 1.2	△ 0.7	△ 1.7	0.0
2012	0.2	△ 0.2	0.4	△ 0.3	△ 1.2	△ 0.7	△ 1.7	0.0
2013	0.4	△ 0.2	△ 0.3	△ 0.2	2.5	1.7	20.2	2.1
2014	0.7	1.0	0.5	0.6	1.5	△ 1.0	△ 14.2	△ 1.1
2015	1.5	0.7	0.8	0.5	△ 1.4	1.6	△ 14.8	2.3
2016	△ 1.0	0.5	0.5	0.8	△ 2.7	3.2	11.5	0.7
2017	1.1	0.3	0.8	0.4	△ 1.2	△ 3.0	6.5	△ 0.4
2018	1.2	1.4	1.1	0.7	7.8	2.9	△ 1.7	3.3
2019	0.8	0.7	0.3	1.0	△ 4.0	△ 0.4	5.8	△ 1.3
2020	△ 0.3	0.8	1.5	0.6	1.7	△ 1.3	—	—
2021	2.5	0.8	0.7	0.9	1.4	2.8	—	—
年	短大卒			高校卒			養成所卒	
	事務	技術	栄養士	事務	技術	研究補助員	看護師 (準新卒)	准看護師 (準新卒)
金額(千円)								
2011年	166.7	176.5	156.4	156.2	159.9	157.9	208.8	173.6
2012	165.5	178.0	161.7	155.6	159.5	164.2	205.7	176.2
2013	166.8	177.5	161.9	154.5	159.4	163.4	209.1	172.5
2014	168.1	181.1	168.6	156.2	160.2	158.4	206.2	174.2
2015	168.0	179.9	146.1	156.8	161.1	159.8	206.6	179.8
2016	169.6	181.5	170.7	158.2	163.6	163.0	211.3	182.3
2017	171.5	183.5	177.8	160.6	164.0	174.2	205.3	175.0
2018	176.7	184.5	164.7	161.2	165.9	171.4	206.9	177.0
2019	174.9	187.2	161.4	162.9	168.0	170.3	211.1	173.8
2020	180.9	187.2	—	166.2	169.0	170.6	—	—
2021	181.0	189.5	—	166.6	170.5	174.6	—	—
対前年上昇率(%)								
2011年	△ 0.4	△ 0.6	2.8	0.1	0.0	△ 1.2	1.2	△ 0.1
2012	△ 0.7	0.8	3.4	△ 0.4	△ 0.3	4.0	△ 1.5	1.5
2013	0.8	△ 0.3	0.1	△ 0.7	△ 0.1	△ 0.5	1.7	△ 2.1
2014	0.8	2.0	4.1	1.1	0.5	△ 3.1	△ 1.4	1.0
2015	△ 0.1	△ 0.7	△ 13.3	0.4	0.6	0.9	0.2	3.2
2016	1.0	0.9	16.8	0.9	1.6	2.0	2.3	1.4
2017	1.1	1.1	4.2	1.5	0.2	6.9	△ 2.8	△ 4.0
2018	3.0	0.5	△ 7.4	0.4	1.2	△ 1.6	0.8	1.1
2019	△ 1.0	1.5	△ 2.0	1.0	1.3	△ 0.7	2.0	△ 1.8
2020	3.5	△ 0.0	—	2.0	0.6	0.2	—	—
2021	0.1	1.2	—	0.3	0.9	2.4	—	—

資料出所: 人事院「職種別民間給与実態」

(注) 1. 「準新卒」とは、たとえば2021年の場合、2020年度中に資格免許を取得し、2020年4月までの間に採用された場合をいう

2. 「対前年上昇率」は、各年集計結果をもとに編集部が集計した。

2-(10). モデル賃金

経団連調査(2019年6月)

(1) 学歴、雇用管理区分別にみた標準者賃金

設定条件			2020年 (円)	2019年 (円)	対前年増減 率 (%)
年齢 (歳)	勤続 (年)	扶養家族 (人)			
大学卒, 総合職, 管理・事務・技術					
22	0	0	221,439	220,552	0.4
25	3	0	248,493	247,629	0.3
30	8	2	319,181	319,410	△ 0.1
35	13	3	384,272	385,907	△ 0.4
40	18	3	456,566	459,352	△ 0.6
45	23	3	526,057	531,729	△ 1.1
50	28	2	565,425	585,747	△ 3.5
55	33	1	598,980	619,882	△ 3.4
60	38	1	594,600	607,908	△ 2.2
大学卒, 一般職, 管理・事務・技術					
22	0	0	194,442	193,211	0.6
25	3	0	214,408	212,011	1.1
30	8	0	248,947	246,867	0.8
35	13	0	281,077	273,865	2.6
40	18	0	308,387	302,941	1.8
45	23	0	332,740	325,230	2.3
50	28	0	361,673	348,490	3.8
55	33	0	369,532	357,878	3.3
60	38	0	371,288	357,658	3.8
高校卒, 総合職, 管理・事務・技術					
18	0	0	175,932	175,560	0.2
22	4	0	203,223	204,710	△ 0.7
25	7	0	223,755	225,846	△ 0.9
30	12	2	274,562	280,738	△ 2.2
35	17	3	319,333	325,516	△ 1.9
40	22	3	370,363	365,897	1.2
45	27	3	448,176	419,982	△ 3.0
50	32	2	481,196	475,273	△ 5.7
55	37	1	481,196	498,459	△ 3.5
60	42	1	477,681	498,138	△ 4.1
高校卒, 一般職, 管理・事務・技術					
18	0	0	169,080	167,743	0.8
22	4	0	188,308	187,090	0.7
25	7	0	201,917	201,676	0.1
30	12	0	235,543	233,750	0.8
35	17	0	263,641	259,039	1.8
40	22	0	287,768	288,292	△ 0.2
45	27	0	311,689	311,791	△ 0.0
50	32	0	338,662	336,268	0.7
55	37	0	350,912	349,861	0.3
60	42	0	341,894	352,292	△ 3.0
高校卒, 生産・現業労働者					
18	0	0	173,078	171,992	0.6
22	4	0	198,779	196,746	1.0
25	7	0	218,257	216,408	0.9
30	12	2	266,597	267,110	△ 0.2
35	17	3	305,440	307,670	△ 0.7
40	22	3	344,353	342,388	0.6
45	27	3	373,776	370,603	0.9
50	32	2	394,041	396,194	△ 0.5
55	37	1	407,747	409,188	△ 0.4
60	42	1	398,912	408,446	△ 2.3

資料出所: 経団連・東京経営者協会「定期賃金調査」(2020年)。

本統計表作成時点では、2021年の調査結果は公表されていない

(注) 1. 調査対象は、経団連企業会員および東京経営者協会会員企業 2,017社。集計は 361社

2. 金額は通勤手当、時間外手当を除く所定労働時間内賃金

(2) 年齢間賃金格差の推移

(大学卒、総合職、22歳=100)

設定条件			2020年	2019年
年齢 (歳)	勤続 (年)	扶養家族 (人)		
大学卒、総合職、管理・事務・技術				
22	0	0	100.0	100.0
25	3	0	112.2	112.3
30	8	2	144.1	144.8
35	13	3	173.5	175.0
40	18	3	206.2	208.3
45	23	3	237.6	241.1
50	28	2	255.3	265.6
55	33	1	270.5	281.1
60	38	1	268.5	275.6

(3) 規模別の平均賃金額

(単位:円)

規模	合計	所定労働時間 内賃金	所定労働時間外賃金
規模計	433,933	392,708	41,225
3,000人以上	438,299	395,666	42,633
1,000～2,999人	416,530	383,140	33,390
500～999人	391,268	356,296	34,972
300～499人	349,377	315,762	33,615
100～299人	403,112	361,871	41,241
99人以下	406,957	382,279	24,678
500人以上計	434,475	393,200	41,275
499人以下計	378,281	342,118	36,163

(注)ここでいう平均賃金とは6月に実際に支給した賃金を平均したものの。(4)も同じ。

(4) 産業別の平均賃金

(単位:円)

年	計	所定労働時間	
		内賃金	外賃金
全産業	433,933	392,708	41,225
製造業	419,594	381,073	38,521
食料品	381,669	360,020	21,649
繊維・衣服	383,933	369,993	13,940
紙・パルプ	369,426	315,524	53,902
化学・ゴム	419,945	386,848	33,097
窯業	389,909	358,409	31,500
金属工業	374,513	341,327	33,186
機械器具	429,404	388,803	40,601
新聞・出版・印刷	442,352	367,022	75,330
その他の製造業	426,444	411,805	14,639
非製造業	459,585	413,521	46,064
鉱業	517,689	483,370	34,319
土木建設業	507,946	459,444	48,502
卸売・小売業	444,507	422,247	22,260
金融・保険業	439,249	381,459	57,790
運輸・通信業	423,177	373,895	49,282
電気・ガス業	449,681	378,029	71,652
サービス業	502,213	464,727	37,486

2-(11). 賞与・一時金の最近の動き

経団連「賞与・一時金交渉状況」(従業員500人以上企業) (1)

(単位:千円)

業種	2021年		2020年		2019年		2018年		2017年		2016年		2015年	
	夏季	年末	夏季	年末	夏季	年末	夏季	年末	夏季	年末	夏季	年末	夏季	年末
総平均	826.6 (752.3)	821.0 (740.3)	901.1 (791.3)	865.6 (767.0)	921.1 (811.5)	951.4 (830.6)	953.9 (823.6)	934.9 (822.7)	878.2 (779.0)	880.8 (781.4)	905.2 (769.2)	880.7 (786.8)	892.1 (757.2)	880.6 (753.9)
非鉄・金属	764.7	745.7	748.6	737.1	775.8	767.7	801.3	808.0	773.2	763.3	742.3	757.5	777.1	774.0
食品	948.6	899.8	916.6	943.5	891.7	1,055.6	882.8	969.6	1,018.3	1,016.0	971.7	1,055.8	—	940.3
繊維	790.7	815.4	787.3	767.0	813.0	826.2	839.1	828.1	806.6	825.3	811.9	837.3	786.3	795.6
紙・パルプ	698.3	698.3	700.2	708.0	650.9	651.2	651.8	656.0	682.9	687.2	693.5	697.8	671.8	676.1
印刷	628.9	652.5	639.1	601.0	607.7	—	—	617.5	—	—	—	—	—	—
化学[硫安含む]	836.0	842.9	873.2	807.4	930.1	918.1	935.5	916.7	854.1	890.9	852.8	859.6	826.0	797.2
化学	—	—	—	—	979.0	908.7	943.2	921.6	860.6	902.9	889.9	883.6	845.1	818.5
硫安	—	—	—	—	860.9	965.4	914.0	899.6	830.0	837.6	729.3	784.1	771.1	769.1
ゴム	796.6	797.0	785.7	797.7	827.6	832.2	824.8	846.6	804.5	814.5	838.0	833.0	842.1	835.6
セメント	776.8	734.5	744.8	735.1	756.1	745.4	775.7	762.4	780.0	766.6	789.3	775.1	798.2	784.3
鉄鋼	543.4	543.7	571.0	570.7	759.4	761.1	769.9	772.0	654.1	655.1	670.4	668.5	782.6	783.2
機械金属	817.5	887.8	892.3	855.4	1,005.0	922.7	—	970.3	—	871.7	—	—	895.0	931.2
電機	913.2	931.2	920.3	900.4	892.0	896.6	864.6	868.6	815.2	821.1	854.5	855.0	850.4	849.7
自動車	879.6	898.5	978.1	941.6	978.0	1,021.3	1,061.6	1,000.0	995.5	971.1	1,065.1	990.3	1,029.6	980.4
造船	792.8	792.8	854.0	854.0	917.0	920.0	698.1	825.9	808.6	808.6	821.7	828.0	857.9	858.2
建設	(従)1286.4	(従)1196.0	1,464.7	(従)1444.0	1,522.7	1,560.7	617.8	1,539.2	1,222.4	1,257.4	—	—	—	—
商業	(従)643.4	(従)711.4	(従)—	(従)577.6	(従)—	(従)859.7	(従)1,092.9	(従)775.7	(従)818.2	(従)766.3	(従)—	(従)770.7	(従)—	(従)—
私鉄	(従)630.2	(従)577.6	(従)825.7	(従)743.0	(従)913.0	(従)960.0	(従)881.7	(従)963.6	(従)883.9	(従)961.9	(従)882.7	(従)957.2	(従)879.7	(従)939.4
民鉄	(従)621.5	(従)603.8	(従)763.2	(従)795.5	(従)808.4	(従)873.9	(従)726.8	(従)868.8	(従)732.1	(従)858.1	(従)727.8	(従)852.0	(従)770.2	(従)854.8
JR	(従)635.7	(従)567.6	(従)853.1	(従)708.0	(従)—	(従)1,012.4	(従)—	(従)1,019.6	(従)—	(従)1,021.3	(従)—	(従)1,015.8	(従)937.6	(従)983.5
貨物運送	—	—	—	—	—	—	—	—	—	—	—	—	—	—
電力	766.3	766.7	754.8	756.2	762.5	765.2	735.4	739.3	708.1	712.1	—	659.4	—	—
ホテル	—	—	—	351.7	—	—	—	—	—	554.9	—	536.1	—	—
情報通信	804.0	804.0	—	788.7	—	770.4	—	743.2	—	—	—	—	—	—

資料出所:経団連「賞与・一時金交渉状況」

(注)1.調査対象は夏季:主要21業種大手252社、年末:主要21業種大手254社。

2020年の集計企業数は夏季159社、年末164社

2.金額は組合員1人あたりの加重平均。ただし総平均のみ()内に1社あたりの単純平均を示した

3.「従」は従業員平均

4.集計者数が2社に満たない場合など数字を伏せた業種があるが、平均には含まれる

経団連「賞与・一時金交渉状況」(従業員500人以上企業) (2)

非管理職・管理職の賞与・一時金支給額(全産業)

年	非管理職						管理職					
	夏季			冬季			夏季			冬季		
	支給額(円)	月数(月分)	対前年(同期)上昇率(%)	支給額(円)	月数(月分)	対前年(同期)上昇率(%)	支給額(円)	月数(月分)	対前年(同期)上昇率(%)	支給額(円)	月数(月分)	対前年(同期)上昇率(%)
2014年度	777,659	2.4	7.4	754,270	2.4	3.4	1,522,615	2.7	8.6	1,414,344	2.5	2.7
15	777,135	2.5	2.5	761,824	2.4	2.7	1,533,330	2.7	2.6	1,470,561	2.6	3.5
16	749,673	2.4	0.6	730,183	2.4	0.0	1,475,382	2.6	1.6	1,384,574	2.5	△1.1
17	746,100	2.4	1.7	742,392	2.4	3.1	1,494,201	2.6	1.5	1,421,882	2.5	3.6
18	781,868	2.5	3.8	756,709	2.4	2.2	1,600,118	2.8	4.8	1,473,440	2.6	2.7
19	759,177	2.5	0.2	741,472	2.4	△0.3	1,552,583	2.7	△0.2	1,424,541	2.5	△0.2
20	741,504	2.4	△1.5	683,471	2.2	△4.4	1,511,632	2.6	△3.0	1,345,972	2.3	△5.2

資料出所:経団連・東京経営者協会「賞与・一時金調査」

(注)1.対前年(同期)上昇率は、回答会社における前年からの上昇率の平均(回答会社は年によって異なる)

2.労働組合のある企業については組合員を非管理職、役付非組合員を管理職として集計している

モデル年間賃金、モデル賃金・一時金 産労総合研究所調査(全産業規模別)(2021年7月)

(単位:円)

設定条件			全産業			製造業			非製造業		
年齢 (歳)	勤続 年数 (年)	扶養 家族 (人)	年間賃金	2021年夏季 賞与・一時金	2020年年末 賞与・一時金	年間賃金	2021年夏季 賞与・一時金	2020年年末 賞与・一時金	年間賃金	2021年夏季 賞与・一時金	2020年年末 賞与・一時金
				(b)	(c)		(b)	(c)		(b)	(c)
大学卒・総合職(事務・技術系)											
22	0	0	3,049,406	130,729	415,509	3,085,441	108,963	426,325	3,034,664	139,633	411,084
25	3	0	3,688,614	459,187	491,138	3,748,297	474,451	480,766	3,655,654	450,758	496,865
27	5	1	4,152,352	514,436	545,407	4,272,040	552,531	540,509	4,080,925	491,702	548,330
30	8	2	4,667,145	581,738	616,520	4,850,859	629,666	627,164	4,567,998	555,873	610,775
35	13	3	5,511,026	696,564	737,539	5,653,367	748,448	728,944	5,430,001	667,031	742,431
40	18	3	6,401,162	810,896	870,510	6,566,643	886,483	861,091	6,314,215	771,180	875,459
45	23	3	7,407,940	931,564	1,015,729	7,498,252	1,000,044	993,674	7,365,005	899,008	1,026,215
50	28	2	8,151,782	1,040,614	1,140,149	8,262,351	1,121,498	1,105,993	8,102,026	1,004,216	1,155,519
55	33	1	8,840,040	1,160,842	1,241,805	8,743,845	1,223,941	1,183,889	8,889,012	1,128,720	1,271,289
60	38	1	8,602,821	1,085,183	1,241,953	8,098,694	1,073,850	1,085,033	8,843,427	1,090,592	1,316,846
大学卒・一般職(事務・技術系)											
22	0	0	2,756,577	126,493	354,636	2,790,039	172,396	342,893	2,749,142	116,292	357,245
25	3	0	3,164,962	368,875	373,711	3,214,036	353,383	369,997	3,144,969	375,186	375,224
27	5	0	3,390,763	420,449	417,511	3,333,241	368,110	365,691	3,412,333	440,076	436,944
30	8	0	3,633,262	435,312	444,154	3,548,801	368,531	379,602	3,668,454	463,137	471,051
35	13	0	4,037,958	478,480	491,189	3,862,656	406,623	404,447	4,103,697	505,426	523,717
40	18	0	4,533,136	553,500	552,557	4,407,289	507,658	469,027	4,580,328	570,691	583,881
45	23	0	4,765,123	584,478	576,316	4,525,835	482,755	471,925	4,848,353	619,860	612,625
短大卒・一般職(事務・技術系)											
20	0	0	2,599,040	112,945	331,913	2,564,205	99,671	319,907	2,615,541	119,232	337,600
22	2	0	2,974,351	352,948	354,348	2,902,098	319,678	318,177	3,013,488	370,968	373,941
25	5	0	3,238,361	388,564	389,924	3,198,917	366,474	367,874	3,261,117	401,309	402,645
30	10	0	3,658,204	442,357	449,788	3,586,251	406,982	401,783	3,700,177	462,992	477,792
35	15	0	4,115,573	495,757	507,181	3,986,499	453,042	447,786	4,187,854	519,677	540,442
40	20	0	4,579,340	552,118	562,555	4,476,919	509,446	498,650	4,632,447	574,245	595,691
高校卒・総合職(事務・技術系)											
18	0	0	2,421,856	92,099	277,855	2,370,615	54,526	296,198	2,438,160	104,055	272,018
20	2	0	2,816,057	328,891	336,552	2,815,008	335,703	340,899	2,816,686	324,804	333,944
22	4	0	3,053,018	357,528	369,044	3,033,679	352,542	363,776	3,065,689	360,795	372,495
25	7	0	3,358,483	393,899	411,958	3,402,389	395,884	416,233	3,329,716	392,598	409,157
27	9	1	3,737,277	439,267	450,606	3,767,876	445,473	446,904	3,718,284	435,415	452,903
30	12	2	4,207,388	490,147	498,660	4,205,606	483,395	485,753	4,208,423	494,068	506,155
35	17	3	4,811,404	546,698	567,487	4,709,549	530,701	554,131	4,871,880	556,196	575,416
40	22	3	5,810,789	676,051	694,761	5,504,776	637,148	642,548	6,011,281	701,538	728,970
45	27	3	6,358,435	753,764	778,621	5,830,154	680,019	692,009	6,682,220	798,962	831,706
50	32	2	6,931,996	830,461	856,652	6,509,776	785,999	801,169	7,205,197	859,230	892,554
55	37	1	7,517,499	915,974	942,856	7,069,914	837,694	861,719	7,786,050	962,942	991,538
60	42	1	7,680,741	922,695	972,711	6,752,014	791,216	837,230	8,231,098	1,000,609	1,052,996
高校卒・一般職(事務・技術系)											
18	0	0	2,346,325	99,242	286,000	2,360,072	113,644	297,129	2,341,170	93,841	281,827
20	2	0	2,700,124	308,622	313,170	2,686,348	317,273	308,575	2,708,389	303,431	315,927
22	4	0	2,876,654	335,640	346,457	2,828,065	324,022	322,112	2,908,093	343,158	362,211
25	7	0	3,123,038	366,778	382,756	3,040,743	339,979	348,194	3,175,013	383,704	404,584
30	12	0	3,577,193	430,514	443,228	3,445,379	392,026	397,663	3,665,069	456,172	473,604
35	17	0	4,023,043	480,711	496,106	3,822,888	430,269	433,409	4,149,457	512,569	535,704
40	22	0	4,437,983	537,724	546,767	4,155,780	481,847	471,460	4,610,440	571,870	592,788
高校卒・現業系											
18	0	0	2,526,955	98,284	339,211	2,480,501	104,750	361,071	2,562,689	93,310	322,395
20	2	0	2,984,432	393,076	379,458	2,948,659	392,354	377,901	3,038,092	394,159	381,794
22	4	0	3,155,840	423,043	408,749	3,146,656	427,495	416,068	3,167,574	417,354	399,398
25	7	0	3,424,253	463,963	449,709	3,427,692	470,197	454,139	3,419,668	455,652	443,802
27	9	1	3,863,220	527,621	506,671	3,829,362	528,284	510,979	3,913,013	526,647	500,336
30	12	2	4,166,201	558,961	542,671	4,176,399	567,793	553,641	4,153,453	547,921	528,958
35	17	3	4,723,839	624,251	616,246	4,728,216	629,224	627,237	4,718,540	618,230	602,942
40	22	3	5,287,067	723,018	690,942	5,340,240	746,430	713,173	5,219,902	693,444	662,862
45	27	3	5,671,053	744,340	732,667	5,560,882	722,915	725,011	5,817,948	772,907	742,874
50	32	2	6,201,876	846,547	823,540	6,203,658	875,007	834,520	6,199,463	808,042	808,685
55	37	1	6,295,907	833,736	835,839	6,309,522	847,278	843,447	6,278,511	816,431	826,116
60	42	1	5,896,064	767,467	774,516	5,670,506	714,190	727,360	6,166,733	831,398	831,103

資料出所:産労総合研究所「モデル賃金・モデル年間賃金」(2021年)。

対象は1・2部上場企業および常用雇用労働者100人以上の企業

(注)ここでいう「年間賃金」とは1カ月平均所定内賃金の12カ月分に2020年末と2021年夏季の賞与・一時金を加えた額をいう。なお、年棒制は含まない

2-(12). 賃金の決定要素

(1) 基本給の決定要素(複数回答)(2017年1月1日)現在

(単位: %)

区分	職務・職種など 仕事の内容	職務遂行能力	業績・成果	学歴、年齢・ 勤続年数など		
				学歴	年齢・勤続年数など	
【管理職】						
調査計	77.4	64.9	40.0	61.5	21.1	60.1
1,000人以上	71.0	65.9	53.9	41.6	18.5	40.6
300～999人	70.7	67.9	51.8	56.1	24.7	54.7
100～299人	76.2	68.3	45.0	63.7	25.1	61.1
30～99人	78.7	63.5	36.9	61.9	19.7	61.0
鉱業,採石業,砂利採取業	78.0	72.0	33.1	53.3	5.2	53.3
建設業	78.0	74.3	42.4	53.8	11.6	53.3
製造業	76.1	73.7	50.1	59.4	21.7	57.7
電気・ガス・熱供給・水道業	65.0	82.3	62.4	56.8	29.7	54.0
情報通信業	73.5	85.9	61.2	54.5	18.1	52.6
運輸業,郵便業	74.4	51.6	24.8	52.3	10.8	52.2
卸売業,小売業	77.5	70.5	46.7	62.3	17.2	61.2
金融業,保険業	69.9	75.9	54.4	68.3	28.1	66.1
不動産業,物品賃貸業	77.5	71.4	52.7	59.7	17.2	58.9
学術研究,専門・技術サービス業	69.3	74.4	54.9	57.1	26.8	54.0
宿泊業,飲食サービス業	79.4	62.5	34.1	52.4	11.6	51.6
生活関連サービス業,娯楽業	78.7	69.6	43.2	58.9	21.0	57.7
教育,学習支援業	74.3	44.4	24.5	78.3	40.6	77.6
医療,福祉	82.8	48.2	21.1	77.0	38.1	74.4
複合サービス事業	44.6	67.6	40.5	92.9	41.4	92.0
サービス業(他に分類されないもの)	78.2	59.4	39.1	53.2	9.9	52.8
2017年※	76.6	69.3	43.9	58.5	16.7	57.4
2012年	72.5	70.7	42.2	48.6	14.7	47.0
2009年	77.1	68.5	45.4	57.8	16.5	56.6
【管理職以外】						
調査計	74.1	62.8	39.0	69.0	26.8	67.1
1,000人以上	65.3	68.7	51.7	62.4	28.2	58.6
300～999人	69.2	66.1	47.5	68.6	32.6	65.3
100～299人	69.9	64.1	42.4	70.3	31.1	67.6
30～99人	76.0	62.0	36.8	68.9	25.0	67.4
鉱業,採石業,砂利採取業	70.8	72.0	28.5	74.8	9.7	73.5
建設業	78.9	73.0	34.6	62.6	18.7	60.5
製造業	71.9	72.0	48.6	70.7	27.9	68.5
電気・ガス・熱供給・水道業	57.2	78.4	56.7	79.3	37.8	74.5
情報通信業	67.8	82.6	58.8	66.2	26.1	62.2
運輸業,郵便業	76.5	45.4	30.2	55.5	11.4	55.3
卸売業,小売業	72.5	67.9	47.5	67.0	21.6	65.5
金融業,保険業	63.7	75.7	53.8	78.1	33.3	75.6
不動産業,物品賃貸業	74.6	69.0	50.2	62.7	20.6	60.7
学術研究,専門・技術サービス業	68.7	76.4	51.2	73.6	36.1	70.1
宿泊業,飲食サービス業	78.5	67.7	29.8	55.6	16.1	54.7
生活関連サービス業,娯楽業	72.9	63.4	40.4	67.9	26.6	63.8
教育,学習支援業	67.6	37.5	22.6	86.4	48.6	85.7
医療,福祉	78.8	44.3	20.4	83.2	47.8	80.8
複合サービス事業	41.5	67.3	41.5	94.1	45.1	92.7
サービス業(他に分類されないもの)	74.6	62.3	40.2	62.4	12.1	60.7
2017年※	73.6	67.6	43.3	67.0	21.0	65.3
2012年	68.2	68.7	40.5	61.3	20.9	58.5
2009年	71.8	67.5	44.4	65.5	20.5	63.7

資料出所: 厚生労働省「就労条件総合調査」(2017年)

(注) 1. 基本給の決定要素が「不明」も含む全企業についてみたものである

2. 2009年、2012年調査は、会社組織以外の法人(医療法人、社会福祉法人、各種の協同組合等)および複合サービス事業を調査対象としていないため、比較する場合は、「2017年※」を参照されたい

(2) 基本給の決定要素となる「業績・成果」の主な内容

(単位:%)

区分	「業績・成果」を基本給の決定要素とする	「業績・成果」の主な内容 （「業績・成果」を基本給の決定要素とする=100）						
		短期の個人の業績・成果	長期の個人の業績・成果	短期の課、班、プロジェクトチーム別の業績・成果	長期の課、班、プロジェクトチーム別の業績・成果	短期の事業部門、会社の業績・成果	長期の事業部門、会社の業績・成果	その他
【管理職】								
調査計	40.0	26.8	24.2	7.2	8.1	12.4	15.6	5.5
1,000人以上	53.9	41.0	20.3	11.9	4.5	13.5	3.6	4.8
300～999人	51.8	33.9	19.7	11.6	6.9	14.8	7.2	5.6
100～299人	45.0	26.9	25.7	8.2	6.1	11.8	16.1	4.9
30～99人	36.9	25.2	24.4	6.1	9.1	12.2	17.0	5.7
鉱業、採石業、砂利採取業	33.1	40.9	19.8	15.6	-	5.9	15.6	2.2
建設業	42.4	27.5	30.0	8.9	5.4	9.3	12.0	7.0
製造業	50.1	32.2	22.9	6.5	9.0	13.9	12.3	3.2
電気・ガス・熱供給・水道業	62.4	45.2	21.8	14.4	1.9	4.4	8.4	3.8
情報通信業	61.2	21.2	23.6	8.8	12.5	11.6	17.1	4.8
運輸業、郵便業	24.8	32.4	24.7	6.1	5.5	7.5	12.2	10.2
卸売業、小売業	46.7	24.2	24.0	10.9	7.2	13.6	18.7	1.3
金融業、保険業	54.4	45.3	16.7	7.3	5.4	10.1	8.2	7.0
不動産業、物品賃貸業	52.7	29.6	19.6	9.6	11.6	14.6	8.6	5.6
学術研究、専門・技術サービス業	54.9	22.4	24.3	7.1	10.9	11.5	8.0	11.2
宿泊業、飲食サービス業	34.1	21.7	33.0	2.0	8.9	8.4	21.4	4.5
生活関連サービス業、娯楽業	43.2	23.5	25.2	7.8	4.2	11.0	16.8	11.4
教育、学習支援業	24.5	26.5	20.5	16.4	4.6	3.4	15.9	12.7
医療、福祉	21.1	24.5	28.6	1.5	10.0	16.3	11.4	7.7
複合サービス事業	40.5	26.1	21.5	5.1	6.1	21.0	14.0	6.3
サービス業(他に分類されないもの)	39.1	20.9	15.9	4.1	7.2	11.5	29.1	11.4
2017年※	43.9	27.1	22.6	8.8	7.4	13.3	16.5	4.2
2012年	42.2	26.4	22.5	10.6	8.3	12.4	15.4	3.4
2009年	45.4	26.5	24.7	11.5	5.8	14.1	13.7	2.4
【管理職以外】								
調査計	39.0	43.7	31.7	2.4	1.9	6.4	7.7	6.0
1,000人以上	51.7	62.7	24.8	2.8	1.4	2.9	1.1	4.1
300～999人	47.5	55.7	26.4	3.2	0.5	5.0	2.8	6.2
100～299人	42.4	47.4	34.9	2.2	1.5	4.6	4.9	4.2
30～99人	36.8	40.2	31.6	2.4	2.3	7.3	9.5	6.6
鉱業、採石業、砂利採取業	28.5	58.7	16.2	4.4	6.8	6.8	4.4	2.5
建設業	34.6	45.3	34.5	4.5	0.9	9.5	0.6	4.6
製造業	48.6	46.5	30.3	4.3	0.4	8.1	6.3	4.1
電気・ガス・熱供給・水道業	56.7	64.0	24.7	-	-	-	7.1	4.2
情報通信業	58.8	42.0	33.1	1.4	8.1	7.7	2.7	5.0
運輸業、郵便業	30.2	48.7	23.3	0.5	0.1	3.4	10.2	12.8
卸売業、小売業	47.5	46.5	33.2	2.3	0.6	5.5	9.2	2.6
金融業、保険業	53.8	64.8	23.2	1.4	-	3.6	0.5	6.5
不動産業、物品賃貸業	50.2	48.3	31.0	3.5	-	9.0	2.4	2.7
学術研究、専門・技術サービス業	51.2	36.2	37.3	5.5	1.0	3.9	4.6	8.8
宿泊業、飲食サービス業	29.8	36.4	35.9	0.9	8.2	3.0	11.5	4.1
生活関連サービス業、娯楽業	40.4	42.7	33.5	0.6	-	6.9	7.2	9.1
教育、学習支援業	22.6	51.5	15.5	-	4.5	1.7	12.6	14.3
医療、福祉	20.4	33.5	37.9	-	2.8	6.1	11.3	8.4
複合サービス事業	41.5	52.9	28.5	0.4	-	5.0	7.1	6.1
サービス業(他に分類されないもの)	40.2	34.2	28.2	1.0	5.9	6.6	11.1	13.0
2017年※	43.3	46.0	29.7	2.6	1.3	6.5	8.0	5.9
2012年	40.5	48.8	25.8	2.3	1.5	4.3	5.3	3.8
2009年	44.4	50.9	28.5	3.4	2.2	7.2	4.9	2.3

資料出所: 厚生労働省「就労条件総合調査」(2017年)

(注) 1. 「業績・成果」を基本給の決定要素とするには、主な内容が「不明」の企業を含む

2. 2009年、2012年調査は、会社組織以外の法人(医療法人、社会福祉法人、各種の協同組合等)および複合サービス事業を調査対象としていないため、比較する場合は、「2017年※」を参照されたい

2-(13). 諸手当の採用状況

諸手当の支給状況(2019年11月分) (複数回答)

(単位: %)

区分	業績手当など (個人、部門・ グループ、会 社別)	勤 務 手 当				精皆勤手当、 出勤手当 など	通勤手当など (1カ月分 に換算)
		役付手当 など	特殊作業 手当など	特殊勤務 手当など	技能手当、技 術(資格)手当 など		
調査計	13.9	86.9	12.2	24.2	50.8	25.5	92.3
2015年	13.7	87.7	11.5	24.0	47.7	29.3	91.7
1,000人以上	15.9	82.1	20.2	43.4	49.6	9.6	94.4
300~999人	15.4	86.0	19.9	36.9	53.8	13.7	96.8
100~299人	13.6	86.7	13.9	29.6	55.9	21.2	94.8
30 ~ 99人	13.8	87.2	10.6	20.4	48.8	28.7	91.0
区分	生 活 手 当					調整手当 など	上記および 左記のいずれ にも該当しな いもの
	家族手当、扶 養手当、育児 支援手当 など	地域手当、勤 務地手当 など	住宅手当 など	単身赴任手 当、別居手 当など	左記以外の生 活手当 (寒冷地手 当、食事手 当など)		
調査計	68.6	12.2	47.2	13.1	15.3	31.5	13.9
2015年	66.9	12.5	45.8	13.8	16.2	32.5	10.8
1,000人以上	75.6	35.7	61.7	66.6	27.9	52.6	23.0
300~999人	76.0	25.4	60.9	41.4	23.2	43.4	20.7
100~299人	72.5	17.1	54.1	22.0	18.1	39.4	14.6
30 ~ 99人	66.3	8.4	43.0	5.3	13.1	27.0	12.6

資料出所: 厚生労働省「就労条件総合調査」(2020年)

諸手当の支給額(2019年11月分)

(単位: 千円)

区分	業績手当など (個人、部門・ グループ、会 社別)	勤 務 手 当				精皆勤手当、 出勤手当 など	通勤手当など (1カ月分 に換算)
		役付手当 など	特殊作業 手当など	特殊勤務 手当など	技能手当、技 術(資格)手当 など		
調査計	52.2	41.6	14.4	25.0	18.8	9.0	11.7
2019年	57.1	38.8	14.0	25.5	20.3	10.5	11.5
1,000人以上	50.1	50.3	12.6	25.4	17.8	6.4	13.3
300~999人	56.5	38.1	11.8	28.5	15.6	7.6	11.4
100~299人	46.0	38.8	13.3	22.6	18.9	7.9	10.8
30 ~ 99人	59.0	37.1	19.6	22.0	21.8	11.2	10.3
区分	生 活 手 当					調整手当 など	上記および 左記のいずれ にも該当しな いもの
	家族手当、扶 養手当、育児 支援手当 など	地域手当、勤 務地手当 など	住宅手当 など	単身赴任手 当、別居手 当など	左記以外の生 活手当 (寒冷地手 当、食事手 当など)		
調査計	17.6	22.8	17.8	47.6	8.7	26.0	32.0
2019年	17.3	22.8	17.0	46.1	9.3	26.1	30.5
1,000人以上	22.2	23.3	21.3	47.6	7.6	24.0	37.3
300~999人	16.0	23.0	17.0	47.7	9.0	27.5	26.4
100~299人	15.3	20.2	16.4	46.1	9.8	28.2	30.6
30 ~ 99人	12.8	22.3	14.2	49.6	9.3	24.9	32.4

資料出所: 厚生労働省「就労条件総合調査」(2020年)

2-(14). 退職金

モデル退職金 経団連調査(2018年9月)

設定条件			会社都合		自己都合		設定条件			会社都合		自己都合	
年齢 (歳)	勤続 年数 (年)	扶養 人数 (人)	退職金額 (千円)	支給 月数 (月分)	退職金額 (千円)	支給 月数 (月分)	年齢 (歳)	勤続 年数 (年)	扶養 人数 (人)	退職金額 (千円)	支給 月数 (月分)	退職金額 (千円)	支給 月数 (月分)
大学卒・総合職(管理・事務・技術)							短大卒・一般職(管理・事務・技術)						
23	1	0	249	1.1	132	0.6	21	1	0	193	1.0	89	0.5
25	3	0	658	2.7	342	1.4	23	3	0	444	2.2	227	1.1
27	5	1	1,267	4.6	683	2.5	25	5	0	793	3.6	421	1.9
32	10	3	3,079	9.2	1,988	6.0	30	10	0	2,017	7.4	1,235	4.6
37	15	3	4,880	12.4	3,729	9.5	35	15	0	3,677	11.6	2,633	8.3
42	20	3	8,094	17.6	6,795	14.8	40	20	0	5,733	16.0	4,374	12.2
47	25	3	11,817	22.8	10,661	20.5	45	25	0	8,212	20.3	6,729	16.7
52	30	1	16,298	29.3	15,546	28.0	50	30	0	11,658	25.3	10,536	22.9
55	33	1	19,599	32.9	18,584	31.2	55	35	0	15,110	30.4	13,984	28.1
57	35	1	20,381	35.0	19,745	33.9	57	37	0	16,149	30.8	15,069	28.8
60	38	1	22,558	38.2	21,495	36.4	60	40	0	18,047	35.0	16,736	32.4
定年(60歳)			22,024	37.1	—	—	定年(60歳)			14,168	45.9	—	—
高校卒・総合職(管理・事務・技術)							高校卒・一般職(管理・事務・技術)						
19	1	0	191	1.1	114	0.6	19	1	0	176	1.0	78	0.5
21	3	0	445	2.3	263	1.4	21	3	0	434	2.4	231	1.3
23	5	0	786	3.7	486	2.3	23	5	0	770	4.0	456	2.4
28	10	1	1,917	7.5	1,306	5.1	28	10	0	1,781	8.1	1,190	5.4
33	15	3	3,582	12.0	2,808	9.4	33	15	0	3,472	13.8	2,644	10.5
38	20	3	5,787	16.8	4,904	14.3	38	20	0	5,900	20.8	4,985	17.6
43	25	3	8,951	23.0	7,905	20.3	43	25	0	8,120	26.2	7,335	23.7
48	30	2	12,220	28.5	11,030	25.7	48	30	0	10,742	31.1	9,910	28.7
53	35	1	15,619	34.1	14,833	32.4	53	35	0	13,886	38.0	13,768	37.7
55	37	1	17,818	37.4	16,224	34.0	55	37	0	15,306	41.3	15,379	41.5
57	39	1	18,509	37.7	17,750	36.2	57	39	0	15,609	42.4	15,912	43.2
60	42	1	20,377	41.6	18,987	38.7	60	42	0	16,887	47.0	16,960	47.2
定年(60歳)			20,389	42.1	—	—	定年(60歳)			15,983	48.9	—	—
大学卒・一般職(管理・事務・技術)							高校卒(生産・現場)						
23	1	0	261	1.3	111	0.6	19	1	0	185	1.1	63	0.4
25	3	0	605	2.8	288	1.3	21	3	0	500	2.7	230	1.3
27	5	0	1,020	4.5	518	2.3	23	5	0	886	4.5	439	2.2
32	10	0	2,150	8.7	1,360	5.5	28	10	1	2,120	9.1	1,166	5.0
37	15	0	3,818	13.5	2,772	9.8	33	15	3	3,902	13.9	2,413	8.6
42	20	0	6,012	19.8	4,824	15.9	38	20	3	6,238	19.7	4,265	13.5
47	25	0	8,551	26.5	7,355	22.8	43	25	3	8,963	25.9	6,612	19.1
52	30	0	10,851	32.1	9,765	28.9	48	30	2	12,086	32.3	9,384	25.1
55	33	0	12,932	37.2	11,614	33.4	53	35	1	15,182	38.7	13,273	33.9
57	35	0	12,460	36.6	11,530	33.9	55	37	1	16,139	41.4	14,303	36.7
60	38	0	14,365	39.9	12,865	35.7	57	39	1	16,454	41.8	14,544	36.9
定年(60歳)			15,318	46.4	—	—	定年(60歳)			17,777	44.7	—	—

資料出所: 経団連「退職金・年金に関する実態調査」(2018年)

(注) 1. 標準者とは、学校卒業後直ちに入社し、その後標準的に昇進・昇格した者をいう

2. 退職金額は、退職一時金のみ、退職一時金と年金併用、退職年金のみの場合を合算し、単純平均したものである

3. 支給月数は、所定労働時間内賃金(2018年9月度標準者賃金)に対する倍率である

4. 各項目ごとに集計企業数が異なるので、比較の際には留意されたい

2-(15). 労働時間制度

所定内労働時間 厚生労働省調査(2020年1月1日現在)

(単位:時間:分)

区分	1日の所定労働時間		週所定労働時間		区分	1日の所定労働時間		週所定労働時間	
	1企業平均	労働者1人平均	1企業平均	労働者1人平均		1企業平均	労働者1人平均	1企業平均	労働者1人平均
調査計	7:47	7:46	39:25	39:04	運輸業, 郵便業	7:44	7:48	39:29	39:25
2020年	7:47	7:46	39:24	39:03	卸売業, 小売業	7:46	7:47	39:30	39:07
1,000人以上	-	-	-	-	金融業, 保険業	7:39	7:32	38:19	37:40
300~999人	-	-	-	-	不動産業, 物品賃貸業	7:45	7:45	39:11	38:56
100~299人	-	-	-	-	学術研究, 専門・技術サービス業	7:43	7:40	38:36	38:21
30~99人	-	-	-	-	宿泊業, 飲食サービス業	7:51	7:52	40:03	39:42
鉱業, 採石業, 砂利採取業	7:44	7:39	39:21	38:33	生活関連サービス業, 娯楽業	7:47	7:48	39:38	39:36
建設業	7:44	7:47	39:29	39:17	教育, 学習支援業	7:48	7:41	39:17	38:57
製造業	7:49	7:49	39:27	39:09	医療, 福祉	7:52	7:46	39:16	39:04
電気・ガス・熱供給・水道業	7:41	7:40	38:44	38:22	複合サービス事業	7:38	7:49	38:45	39:14
情報通信業	7:45	7:40	38:56	38:32	サービス業(他に分類されないもの)	7:43	7:46	39:29	39:18

資料出所: 厚生労働省「就労条件総合調査」(2021年)

(注) 1. 「1企業平均」は、企業において最も多くの労働者に適用される1日の所定労働時間、週所定労働時間をそれぞれ平均したものである

2. 「労働者1人平均」は、企業において最も多くの労働者に適用される1日の所定労働時間、週所定労働時間を企業の労働者数(所定労働時間の定めのない者は除く)により、それぞれ加重平均したものである

3. 企業規模別の集計は2021年調査では「概況版」に収録されておらず2022年2月に出版される調査報告書にて公表予定

所定労働時間の推移 中央労働委員会調査

年	本社事務			主たる事業所									
	平均年間所定労働時間 (時間:分)	1日の平均所定労働時間 (時間:分)	平均年間休日 (日)	交代なき勤務			2交替勤務			年間休日 (日)	3交替勤務		
				平均年間所定労働時間 (時間:分)	1日の平均所定労働時間 (時間:分)	平均年間休日 (日)	平均年間所定労働時間 (時間:分)	1日の平均所定労働時間 (時間:分)	平均年間所定労働時間 (時間:分)		1日の平均所定労働時間 (時間:分)	平均年間休日 (日)	
2020年	1,871:27	7:43	122.9	1,833:41	7:44	121.7	1,882:19	8:17	125.3	18,58:28	7:31	114.3	
2018	1,870:27	7:42	121.8	1,879:26	7:42	120.6	1,878:47	8:06	125.6	18,60:09	7:26	113.4	
2016	1,871:32	7:42	121.3	1,880:29	7:43	120.4	1,887:27	8:06	124.8	18,49:53	7:26	115.0	
2014	1,871:33	7:43	122.1	1,879:58	7:43	121.1	1,888:06	8:09	129.5	18,47:57	7:23	115.3	
2012	1,877:09	7:42	122.0	1,868:34	7:43	120.7	1,891:29	8:04	123.3	18,60:08	7:21	111.5	
2010	1,868:08	7:42	122.2	1,881:51	7:42	120.4	1,888:13	8:18	124.6	18,73:58	7:21	111.3	
2008	1,870:15	7:42	122.8	1,885:15	7:42	121.2	1,888:10	8:01	122.9	18,61:43	7:22	112.1	
2006	1,881:54	7:42	121.0	1,895:19	7:42	119.7	1,895:22	7:56	117.8	18,62:26	7:20	112.6	

資料出所: 中央労働委員会「労働時間、休日・休暇調査」

(注) 原則として各年1月1日から12月31日までの1年間の労働時間、休日日数である

年次有給休暇の取得状況(2021年1月1日現在)

区分	付与日数 (日)	取得日数 (日)	取得率 (%)
調査計	17.9	10.1	56.6
2020年	18.0	10.1	56.3
男性	-	-	-
女性	-	-	-
1,000人以上	18.7	11.3	60.8
300~999人	17.7	9.9	56.3
100~299人	17.6	9.7	55.2
30~99人	17.3	8.8	51.2
鉱業, 採石業, 砂利採取業	18.2	11.6	63.9
建設業	18.4	9.8	53.2
製造業	18.6	11.4	61.6
電気・ガス・熱供給・水道業	19.5	14.3	73.3
情報通信業	19.2	12.5	65.1
運輸業, 郵便業	18.1	10.0	55.1
卸売業, 小売業	17.8	8.7	48.6
金融業, 保険業	19.3	11.0	57.3
不動産業, 物品賃貸業	17.5	10.2	58.3
学術研究, 専門・技術サービス業	18.7	10.9	58.3
宿泊業, 飲食サービス業	16.3	7.3	45.0
生活関連サービス業, 娯楽業	17.0	8.8	51.9
教育, 学習支援業	18.2	8.9	48.6
医療, 福祉	16.5	9.6	58.0
複合サービス事業	18.8	9.0	47.7
サービス業(他に分類されないもの)	16.6	9.7	58.5

資料出所: 厚生労働省「就労条件総合調査」(2021年)

(注) 1. 「付与日数」は、繰越日数を除く

2. 「取得日数」は、2020年(または2019年会計年度)1年間に実際に取得した日数である

3. 「取得率」は、取得日数計/付与日数×100(%)である

2-(16). 時間外労働の割増賃金

時間外労働の割増賃金率の定め方と割増賃金率(2021年1月1日現在)

(単位:%)

区分	時間外労働の割増賃金率の定めの有無		時間外労働の割増賃金率の定め方			
	定めている	定めていない	一律に定めている	時間外労働の割増賃金率 (一律に定めている=100)		時間外労働時間数等に 応じて異なる率を 定めている
				25%	26%以上	
調査計	93.8	6.2	84.7	94.5	5.5	8.2
2020年	93.1	6.9	81.6	93.3	4.5	11.5
1,000人以上	99.0	1.0	86.9	80.0	20.0	11.8
300~999人	97.6	2.4	85.1	86.3	13.7	11.5
100~299人	96.0	4.0	86.8	91.4	8.6	8.7
30~99人	92.5	7.5	83.9	96.9	3.1	7.6

資料出所:厚生労働省「就労条件総合調査」(2021年)

(注)「一律に定めている」には、「時間外労働の割増賃金率」が「不明」の企業を含む

1カ月60時間を超える時間外労働にかかる割増賃金率(2021年1月1日現在)

(単位:%)

区分	時間外労働の割増賃金率を 定めている		1カ月60時間を超える時間外労働にか かる割増賃金率の定めの有無		1カ月60時間を超える時間外労働にか かる割増賃金率 (1カ月60時間を超える時間外労働に かかる割増賃金率を定めている= 100)	
			定めている	定めていない	25~49%	50%以上
	調査計	100.0	(93.8)	32.5	67.5	42.5
2020年	100.0	(93.1)	31.1	68.9	37.2	60.1
1,000人以上	100.0	(99.0)	84.4	15.6	4.4	95.4
300~999人	100.0	(97.6)	63.7	36.3	12.3	87.2
100~299人	100.0	(96.0)	36.7	63.3	30.8	68.7
30~99人	100.0	(92.5)	25.9	74.1	60.3	38.6
中小企業	100.0	(94.4)	28.3	71.7	58.8	40.7
中小企業以外	100.0	(92.4)	53.4	46.6	-	99.6

資料出所:厚生労働省「就労条件総合調査」(2021年)

(注)1.()内の数値は、全企業に対する「時間外労働の割増賃金を定めている」企業の割合である

2.中小企業とは、労働基準法における法定割増賃金率の引上げ関係の猶予対象となる中小企業に該当するものをいう

3.月60時間を超える時間外労働に対する割増賃金率は50%以上とされているが、中小企業については適用が猶予されており、2023年4月1日から適用となる

4.「定めている」には、「1カ月60時間を超える時間外労働にかかる割増賃金率」が「不明」の企業を含む

2-(17). 消費者物価指数

都市別・消費者物価指数(10大費用品目ウエイト)

地域・都市	総合	持家の帰 属家賃を 除く総合	生鮮食品 を除く 総合	生鮮食品 およびエ ネルギー を除く 総合	食料	住居	光熱 水道	家具・ 家事用品	被服 および 履物	保健 医療	交通・ 通信	教育	教養 娯楽	諸雑費
東京都	10,000	9,615	8,000	9,145	2,529	2760	555	335	375	471	1007	465	939	564
全	10,000	9,604	8,420	8,892	2,626	2149	693	387	353	477	1493	304	911	607
大	10,000	9,598	8,303	9,005	2,614	2357	633	360	364	484	1282	380	924	603
中	10,000	9,605	8,427	8,907	2,610	2138	685	388	350	469	1508	315	922	615
小	10,000	9,605	8,498	8,832	2,654	2020	723	399	351	487	1586	263	910	606
市	10,000	9,613	8,525	8,719	2,639	1949	791	421	338	466	1751	186	863	597
北	10,000	9,581	8,686	8,605	2,614	2007	923	346	356	489	1577	174	906	608
東	10,000	9,555	8,648	8,583	2,753	1853	912	394	329	474	1656	168	841	621
関	10,000	9,609	8,187	8,995	2,563	2390	630	378	350	477	1344	361	930	578
北	10,000	9,606	8,453	8,738	2,601	1977	810	368	337	425	1738	241	884	621
東	10,000	9,628	8,568	8,890	2,616	1949	672	406	360	485	1675	308	927	602
近	10,000	9,581	8,454	8,919	2,748	2110	686	377	361	475	1377	325	920	619
中	10,000	9,612	8,666	8,842	2,583	1965	706	417	351	483	1686	247	898	664
四	10,000	9,632	8,522	8,786	2,637	2003	728	426	369	474	1637	209	901	617
九	10,000	9,622	8,730	8,876	2,635	1912	686	404	366	498	1696	255	877	669
州	10,000	9,563	8,545	8,667	2,940	2115	838	425	302	435	1444	237	745	518
沖	10,000	9,575	8,748	8,688	2,597	2025	834	355	358	517	1504	239	950	621
札	10,000	9,533	8,467	8,537	2,795	2,159	996	392	308	439	1387	140	796	589
青	10,000	9,571	8,856	8,628	2,714	1837	913	369	347	484	1598	247	868	622
盛	10,000	9,501	8,856	8,690	2,941	1913	810	371	386	476	1297	230	944	630
仙	10,000	9,501	8,581	8,561	2,739	1917	910	370	317	441	1584	202	885	635
山	10,000	9,595	8,615	8,662	2,627	1910	918	374	326	415	1741	293	813	582
福	10,000	9,565	8,626	8,630	2,781	1903	871	398	338	437	1622	181	870	599
水	10,000	9,612	8,590	8,829	2,613	1919	742	361	345	472	1670	325	942	611
宇	10,000	9,595	8,504	8,858	2,624	2025	719	381	325	483	1673	294	896	580
都	10,000	9,598	8,354	8,835	2,656	2017	644	386	359	486	1707	235	931	579
前	10,000	9,664	7,958	9,141	2,340	2454	580	347	370	439	1426	515	956	572
さ	10,000	9,612	8,283	9,039	2,541	2310	614	355	356	487	1450	430	907	550
い	10,000	9,591	7,915	9,075	2,509	2700	579	345	342	512	1171	376	910	556
千	10,000	9,588	8,412	8,769	2,568	1992	777	359	357	413	1716	284	877	656
横	10,000	9,567	8,827	8,722	2,697	1678	806	390	355	419	1754	216	951	734
新	10,000	9,630	8,581	8,870	2,546	2009	677	351	367	437	1675	350	952	636
富	10,000	9,590	8,134	8,781	2,672	2315	811	375	304	438	1388	286	825	586
金	10,000	9,611	8,787	8,854	2,673	1828	698	361	366	443	1697	233	977	726
福	10,000	9,599	8,653	8,803	2,579	2100	768	416	354	458	1523	206	989	607
甲	10,000	9,662	8,315	8,936	2,448	2202	661	385	349	484	1611	325	888	649
長	10,000	9,566	8,579	8,838	2,821	1948	720	394	353	533	1493	231	895	613
岐	10,000	9,599	8,660	8,942	2,684	1961	661	401	359	469	1536	391	939	599
静	10,000	9,630	8,471	8,924	2,468	2072	609	427	337	441	1851	276	965	555
名	10,000	9,591	8,738	8,960	2,682	1790	682	398	382	474	1657	346	983	606
古	10,000	9,529	8,365	8,898	2,891	2016	703	382	365	490	1214	379	897	663
屋	10,000	9,562	8,459	8,904	2,890	2235	716	375	352	485	1109	317	861	659
津	10,000	9,570	8,543	9,009	2,834	2007	587	394	382	525	1279	388	938	667
大	10,000	9,621	8,561	8,999	2,510	2185	653	377	349	448	1462	469	900	647
京	10,000	9,590	8,292	8,883	2,636	2285	721	355	340	543	1321	273	921	605
大	10,000	9,606	8,689	8,816	2,600	1888	702	388	348	433	1910	170	917	645
神	10,000	9,599	8,743	8,783	2,548	1893	816	396	361	475	1739	239	850	683
奈	10,000	9,639	8,750	8,918	2,583	1947	683	396	382	488	1605	342	865	710
和	10,000	9,602	8,638	8,932	2,595	2043	649	387	362	501	1509	336	952	666
歌	10,000	9,646	8,856	8,844	2,538	1748	702	383	373	475	1901	249	916	715
山	10,000	9,618	8,628	8,830	2,670	1912	693	409	384	490	1543	305	957	637
取	10,000	9,668	8,619	8,917	2,534	1980	642	418	363	450	1687	217	993	717
松	10,000	9,606	8,423	8,855	2,586	2057	716	454	344	460	1608	289	839	647
岡	10,000	9,630	8,726	8,872	2,659	2031	692	398	342	435	1559	293	900	691
高	10,000	9,626	9,071	9,016	2,586	1801	640	379	425	485	1702	357	975	651
松	10,000	9,630	8,763	8,891	2,604	1904	716	437	390	533	1563	276	897	680
高	10,000	9,589	8,540	8,866	2,664	2275	766	386	340	478	1463	168	841	617
福	10,000	9,677	9,021	8,968	2,568	1777	649	431	390	471	1696	428	864	726
佐	10,000	9,629	8,544	8,894	2,562	2136	677	411	339	503	1567	204	923	680
長	10,000	9,610	8,948	8,866	2,721	1628	655	405	347	487	1902	305	887	664
熊	10,000	9,611	8,540	8,905	2,644	2112	632	407	340	578	1493	270	902	623
大	10,000	9,547	8,585	8,721	2,999	2225	820	403	273	467	1268	250	728	566
宮	10,000	9,629	8,032	9,097	2,529	2630	591	315	344	450	1235	389	894	624
児	10,000	9,573	8,114	8,949	2,679	2415	673	376	300	501	1329	248	959	521
鹿	10,000	9,609	8,472	8,863	2,621	2049	689	410	329	516	1623	224	912	626
川	10,000	9,577	8,656	8,931	2,743	2001	706	353	317	467	1549	305	961	599
相	10,000	9,539	8,637	8,815	2,817	1849	682	389	381	543	1568	237	878	654
模														
原														
堺														
北														
九														
州														

資料出所：総務省統計局「消費者物価指数」

(注) 1. 消費者物価指数(2020年基準)

2. 集計上は、2020年1月1日現在の市町村名および市町村符号とする。

2-(18). 地域別賃金

賃金指数と分散状況(産業・規模計、男性35～39歳)(2020年)

都道府県	所定内実労働時間 (時間)	きまって支給する現 金給与額		所定内給与額		時間賃金		年間賞与、その他 特別給与額		年間賃金		参考 地域別最低賃金		消費者物 価地域差 指数	都道府県		
		指数	(百円)	指数	(百円)	(円)	指数	(百円)	指数	(千円)	指数	<時間額>					
												(円)	指数				
最平 最低 標準 分散 係数(%)	171 167 164 1.5 0.9	103.0 100.7 98.8 0.9	4,299 3,312 2,759 304 9.2	118.5 91.3 76.0 8.4 9.2	3,935 2,987 2,491 272 9.1	119.9 91.0 75.9 8.3 9.1	2,399 1,788 1,492 174 9.7	121.3 90.4 75.4 8.8 9.7	15,211 9,217 5,505 1,808 19.6	143.8 87.1 52.0 17.1 19.6	6,089 4,507 3,595 487 10.8	121.8 90.2 71.9 9.7 10.8	1,041 872 820 56 6.4	111.9 93.8 88.2 6.0 6.4	105.2 98.9 95.9 1.6 1.6		
全 北 青 岩 宮 秋 山 福 茨 栃 群 埼 千 東 神 新 富 石 福 山 長 岐 静 愛 三 滋 京 大 兵 奈 和 鳥 島 岡 山 徳 香 愛 高 福 佐 長 熊 大 宮 鹿 児 沖	166 169 167 167 168 167 169 167 166 166 164 165 168 166 167 168 167 166 168 166 164 166 165 167 166 165 168 169 167 166 166 167 167 168 167 166 167 167 168 168 167 167 167 170 168 167 169 169 168 169 167 171 170	100.0 101.8 100.6 100.6 101.2 100.6 101.8 100.6 100.0 100.0 98.8 99.4 101.2 100.0 100.6 101.2 100.6 100.0 101.2 100.0 98.8 100.0 99.4 100.6 100.0 101.2 100.6 100.6 101.2 100.6 100.6 101.2 100.6 100.6 101.2 100.6 100.6 101.2 102.4 101.2 100.6 101.8 101.8 101.2 101.8 100.6 103.0 102.4	3,628 3,260 2,759 2,879 3,353 3,002 2,870 3,179 3,561 3,369 3,365 3,591 3,659 4,299 3,912 3,033 3,321 3,287 3,269 3,585 3,275 3,418 3,532 3,717 3,579 3,443 3,664 3,694 3,617 3,444 3,162 3,039 3,015 3,351 3,539 3,372 3,137 3,387 3,075 2,803 3,404 3,065 3,152 3,186 2,968 3,041 3,073 2,952	100.0 89.9 76.0 79.4 92.4 82.7 79.1 87.6 98.2 92.9 92.8 99.0 100.9 118.5 107.8 83.6 91.5 90.6 90.1 98.8 90.3 94.2 97.4 102.5 98.6 94.9 101.0 101.8 99.7 94.9 87.2 83.8 83.1 92.4 97.5 97.5 88.2 83.8 83.1 92.4 97.5 90.8 90.3 86.5 93.4 84.8 77.3 93.8 84.5 86.9 87.8 81.8 83.8 84.7 85.3 81.4	3,283 2,977 2,491 2,592 3,023 2,703 2,633 2,883 3,156 3,045 3,029 3,249 3,334 3,935 3,496 2,793 2,949 2,977 2,942 3,283 2,988 3,030 3,159 3,345 3,184 3,081 3,303 3,391 3,201 3,139 2,872 2,785 2,703 2,982 3,143 2,981 2,861 3,034 2,755 2,548 3,098 2,725 2,809 2,832 2,686 2,780 2,801 2,703	100.0 90.7 75.9 79.0 92.1 82.3 80.2 87.8 96.1 92.8 92.3 99.0 101.6 119.9 106.5 85.1 89.8 90.7 89.6 100.0 91.0 92.3 96.2 103.1 97.0 93.8 100.6 103.3 97.5 95.6 87.5 84.8 82.3 90.8 95.7 90.8 87.1 92.4 83.9 77.6 94.4 83.0 85.6 86.3 81.8 84.7 85.3 82.3	1,978 1,762 1,492 1,552 1,799 1,619 1,558 1,726 1,890 1,845 1,825 1,934 2,008 2,399 2,119 1,663 1,777 1,783 1,751 1,966 1,800 1,804 1,903 2,040 1,918 1,867 1,978 2,043 1,940 1,868 1,699 1,658 1,628 1,807 1,882 1,785 1,713 1,806 1,621 1,517 1,855 1,612 1,662 1,686 1,589 1,665 1,638 1,590	100.0 89.1 75.4 78.5 91.0 81.8 78.8 87.3 95.6 93.3 92.3 97.8 101.6 121.3 107.1 84.1 89.8 90.1 88.5 99.4 91.0 91.2 96.2 103.1 97.0 94.4 10,103 95.5 9,010 86.9 10,037 82.3 91.4 85.4 86.6 91.3 81.9 76.7 93.8 81.5 84.0 85.2 80.4 85.4 80.4	10,578 8,136 6,054 7,012 8,928 6,831 7,394 7,967 11,132 9,247 9,617 8,890 9,436 13,667 11,936 7,892 9,679 9,472 8,383 15,211 9,542 9,408 10,068 12,179 10,664 10,194 10,684 11,124 10,103 9,010 9,191 10,037 7,688 10,275 9,033 10,354 8,935 9,906 8,577 6,754 9,435 7,496 7,898 8,728 7,589 7,382 8,540 5,505	100.0 76.9 57.2 66.3 84.4 64.6 69.9 75.3 105.2 87.4 90.9 84.0 89.2 129.2 112.8 74.6 91.5 89.5 79.2 143.8 90.2 88.9 95.2 115.1 100.8 96.4 101.0 105.2 95.5 85.2 86.9 87.4 87.0 82.4 92.2 93.5 92.3 86.6 92.7 84.5 93.6 81.1 63.8 89.2 70.9 74.7 82.5 71.7 69.8 80.7 52.0	100.0 87.8 822 821 853 822 822 828 879 882 865 956 953 6,089 107.8 82.9 90.2 90.4 87.4 109.3 90.8 91.6 96.0 104.7 97.8 94.4 937 992 928 866 859 821 88.3 824 862 899 857 824 848 821 820 93.3 821 821 821 822 821 821 821 820	100.0 95.6 88.4 88.3 91.7 88.4 88.4 89.0 94.5 94.8 93.0 102.8 102.5 111.9 111.8 92.4 94.3 92.6 92.3 93.1 94.3 94.6 98.2 102.7 97.0 96.3 101.6 106.7 99.8 99.8 93.1 92.4 88.3 88.6 92.7 96.7 92.2 92.2 88.6 91.2 88.3 88.2 93.5 88.3 88.3 88.3 88.4 88.3 88.3 88.3 88.2	最 平 最 低 標 準 偏 差 分 散 係 数 (%)	全 北 青 岩 宮 秋 山 福 茨 栃 群 埼 千 東 神 新 富 石 福 山 長 岐 静 愛 三 滋 京 大 兵 奈 和 鳥 島 岡 山 徳 香 愛 高 福 佐 長 熊 大 宮 鹿 児 沖	国 道 森 手 城 田 形 島 城 木 馬 玉 葉 京 川 瀧 山 川 井 梨 野 阜 岡 知 重 賀 都 阪 庫 良 山 取 根 山 島 口 島 川 媛 知 岡 賀 崎 本 分 崎 島 縄	国 道 森 手 城 田 形 島 城 木 馬 玉 葉 京 川 瀧 山 川 井 梨 野 阜 岡 知 重 賀 都 阪 庫 良 山 取 根 山 島 口 島 川 媛 知 岡 賀 崎 本 分 崎 島 縄	最 平 最 低 標 準 偏 差 分 散 係 数 (%)

資料出所：厚生労働省「賃金構造基本統計調査」(2020年)より作成

(注)1.年間賃金=所定内給与額×12+年間賞与その他の特別給与額、時間賃金=所定内給与額÷所定内実労働時間

2.(参考)地域別最賃は2021年10月発行

3.(参考)消費者物価指数は2020年平均

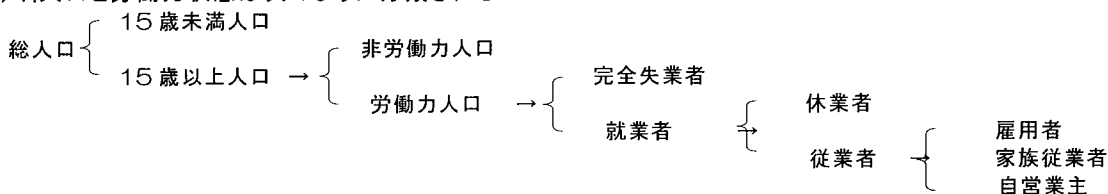
2-(19). 長期系列

人口、労働力

年	総人口		15歳以上人口		労働力人口		就業者		雇 用 者		完全失業者	
	前年差		前年差		前年差		前年差		前年差		前年差	
	万人		万人		万人		万人		万人		万人	
1960(S35)	9,326	80	6,520	96	4,511	78	4,436	101	2,370	120	75	-23
65(S40)	9,803	108	7,287	165	4,787	77	4,730	75	2,876	113	57	3
70(S45)	10,357	120	7,885	103	5,153	55	5,094	54	3,306	107	59	2
75(S50)	11,158	140	8,443	102	5,323	13	5,223	-14	3,646	9	100	27
80(S55)	11,683	91	8,932	108	5,650	54	5,536	57	3,971	95	114	-3
85(S60)	12,078	73	9,465	118	5,963	36	5,807	41	4,313	48	156	-5
88(S63)	12,263	52	9,849	129	6,166	82	6,011	100	4,538	110	155	-18
89(H1)	12,313	50	9,974	125	6,270	104	6,128	117	4,679	141	142	-13
90(H2)	12,354	41	10,089	115	6,384	114	6,249	121	4,835	156	134	-8
95(H7)	12,520	28	10,510	66	6,666	21	6,457	4	5,263	27	210	18
2000(H12)	12,688	24	10,836	53	6,766	-13	6,446	-16	5,356	25	320	3
01	12,715	27	10,886	50	6,752	-14	6,412	-34	5,369	13	340	20
02	12,740	25	10,927	41	6,689	-63	6,330	-82	5,331	-38	359	19
03	12,758	18	10,962	35	6,666	-23	6,316	-14	5,335	4	350	-9
04	12,767	9	10,990	28	6,642	-24	6,329	13	5,355	20	313	-37
05(H17)	12,766	-1	11,008	18	6,651	9	6,356	27	5,393	38	294	-19
06	12,761	-5	11,030	22	6,664	13	6,389	34	5,478	85	275	-19
07	12,776	15	11,066	36	6,684	20	6,427	38	5,537	59	257	-18
08	12,771	-5	11,086	20	6,674	-10	6,409	-18	5,546	9	265	8
09	12,752	-19	11,099	13	6,650	-24	6,314	-95	5,489	-57	336	71
10(H22)	12,751	-1	11,111	12	6,632	-18	6,298	-16	5,500	11	334	-2
11	12,780	29	11,111	0	*6,591	*-41	*6,289	*-9	*5,512	*12	*302	*-32
12	12,751	-29	11,098	-13	6,555	-36	6,270	-19	5,513	1	285	-17
13	12,730	-22	11,088	-10	6,577	22	6,311	41	5,567	54	265	-20
14	12,708	-22	11,082	-6	6,587	10	6,351	40	5,613	46	236	-29
15(H27)	12,710	2	11,077	-5	6,598	11	6,376	25	5,663	50	222	-14
16	12,693	-17	11,078	1	6,648	50	6,440	64	5,750	87	208	-14
17	12,671	-22	11,108	30	6,720	72	6,530	90	5,819	69	190	-18
18	12,644	-27	11,101	-7	6,830	110	6,664	134	5,936	117	166	-24
19(R1)	12,617	-27	11,092	-9	6,886	56	6,724	60	6,004	68	162	-4
20	12,614	-3	11,080	-12	6,868	-18	6,676	-48	5,973	-31	191	29

資料出所：総務省統計局「人口推計」

(注) 1.人口と労働力状態は次のように分類される



2.「労働力調査」の数値については、1972年以前は沖縄県が含まれていない

3.労働力人口は、一般には一定の労働に適する年齢以上の者で労働の意思と能力を有する者。

労働力調査では、15歳以上人口のうち就業者と完全失業者を合わせたものである

4.雇 用 者とは、会社、団体、官公庁、自営業主、個人に雇われて給料・賃金を得ている者および役員をいう

5.完全失業者とは、就業者以外の者のうち、①仕事がなく調査期間中に少しも仕事をしなかった者②仕事があればすぐ就くことができる③調査期間中に就業が可能で仕事を探す活動や事業を始める準備をしていた(過去に行った求職活動の結果を持っている場合を含む)の3つの条件を満たす者をいう

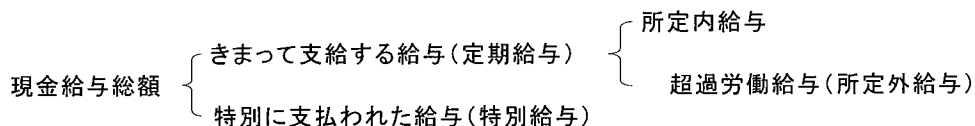
6.*印は、2011年3~8月の数値が岩手、宮城、福島を除いた平均であったのを受けた補完推計値(前年差は、補完推計値を用いて計算した参考値)である

賃金①

年	現金給与総額					定期給与					所定内給与			
	調査産業計											実額	指数	増減率
	実額	指数		増減率		実額	指数		増減率		実額			
		名目	実質	名目	実質		名目	実質	名目	実質		名目		
円	2015年=100		%		円	2015年=100		%		円	2015年=100	%		
1965(S40)	—	—	—	—	—	—	—	—	—	—	—	—	—	
70(S45)	75,670	20.8	65.0	16.9	—	56,294	19.2	59.7	—	—	—	—	—	
75(S50)	177,213	49.2	89.0	14.8	2.7	130,004	44.7	80.6	18.1	5.6	—	—	—	
80(S55)	263,386	72.0	95.1	6.3	△1.6	193,923	65.7	86.5	5.7	△2.2	—	—	—	
85(S60)	317,091	86.2	99.8	2.8	0.7	236,587	80.0	92.0	3.2	1.1	214,255	79.6	2.9	
88(S63)	341,160	93.4	107.4	3.5	3.0	254,865	86.8	99.3	3.5	3.0	229,924	86.1	2.8	
89(H1)	357,079	97.3	109.4	4.2	1.9	264,427	89.5	100.1	3.1	0.8	238,208	88.7	3.0	
90(H2)	329,443	101.2	110.2	4.7	1.5	249,510	93.0	101.3	3.8	0.7	228,947	92.4	3.8	
95(H7)	362,510	110.9	113.6	1.1	1.4	281,623	104.2	106.8	1.5	1.9	263,620	105.6	1.4	
2000(H12)	355,474	110.8	112.4	0.1	0.9	283,846	107.2	108.7	0.5	1.5	265,062	108.3	0.3	
01	351,335	109.1	111.7	△1.6	△0.6	281,882	106.0	108.5	△1.1	△0.3	263,882	107.3	△0.9	
02	343,480	105.9	109.6	△2.9	△1.9	278,933	104.1	107.8	△1.7	△0.6	261,046	105.5	△1.7	
03	341,898	105.0	109.0	△0.7	△0.5	278,747	103.7	107.7	△0.4	△0.1	260,153	104.7	△0.7	
04	333,427	104.5	108.5	△0.5	△0.5	272,358	103.4	107.4	△0.3	△0.3	253,347	104.1	△0.6	
05(H17)	335,710	105.3	109.8	0.8	1.2	273,338	103.8	108.2	0.4	0.7	254,022	104.4	0.3	
06	336,623	105.5	109.7	0.2	△0.1	273,141	103.7	107.8	△0.1	△0.4	253,322	104.1	△0.3	
07	330,934	104.5	108.5	△0.9	△1.1	269,945	103.3	107.3	△0.4	△0.5	250,158	103.6	△0.5	
08	331,928	104.2	106.4	△0.3	△1.9	270,968	103.1	105.3	△0.2	△1.9	251,502	103.5	△0.1	
09	316,232	100.2	103.9	△3.8	△2.3	263,086	101.0	104.8	△2.0	△0.5	246,353	102.3	△1.2	
10(H22)	318,307	100.8	105.4	0.6	1.4	263,933	101.2	105.9	0.2	1.0	245,677	101.9	△0.4	
11	317,754	100.5	105.3	△0.3	△0.1	263,047	100.8	105.7	△0.4	△0.2	244,620	101.4	△0.5	
12	315,334	99.7	104.5	△0.8	△0.8	262,539	100.5	105.3	△0.3	△0.4	243,709	101.0	△0.4	
13	316,023	99.4	103.6	△0.2	△0.7	261,748	99.7	104.0	△0.8	△1.3	242,526	100.0	△1.0	
14	319,175	99.9	100.9	0.5	△2.8	262,837	99.7	100.7	0.0	△3.2	242,962	99.7	△0.3	
15(H27)	315,856	100.0	100.0	0.1	△0.8	260,577	100.0	100.0	0.3	△0.7	240,820	100.0	0.3	
16	317,862	100.7	100.8	0.6	0.8	261,183	100.2	100.3	0.2	0.4	241,519	100.3	0.3	
17	319,453	101.1	100.6	0.4	△0.2	262,407	100.7	100.2	0.5	△0.1	242,646	100.8	0.5	
18	323,547	102.5	100.8	1.4	0.2	264,570	101.6	99.9	0.9	△0.3	244,670	101.6	0.8	
19	322,552	102.1	99.8	△0.4	△1.0	264,180	101.4	99.1	△0.2	△0.8	244,432	101.5	△0.1	
20	318,387	100.9	98.6	△1.2	△1.2	262,318	100.7	98.4	△0.7	△0.7	244,961	101.7	0.2	

資料出所：厚生労働省「毎月勤労統計調査」

(注) 1. 毎月勤労統計調査では、賃金は以下のように分類され、超過労働給与以外の4種類の賃金について集計されている



2. 平均賃金の推移を明瞭に示すため指数が作成されている。賃金指数は、調査事業所の抽出替え(おおむね3年ごと)に伴うギャップの修正が行われ、前回の抽出替えの時点まで遡って改訂される。ただし、実績は調整されない。

なお、2018年11月から、2012年以降における東京都内の500人以上規模事業所についての再集計値に変更しており、従来の公表値とは異なっている

3. 実質賃金指数は、名目賃金指数を消費者物価指数(持家の帰属家賃を除く総合)で除して100倍したもので、賃金の実質的な購買力の動きを示すものである。

4. 所定内給与は、1979年4月から調査が始められた

5. 1989年以前(増減率は1990年以前)は事業所規模30人以上の数値である。

1990年以降(増減率は1991年以降)は事業所規模5人以上の数値である。

賃金②

年	春季賃上げ状況				人事院 勧告	初任給(産業計, 男性)						ポイン卜賃金(産業計, 高卒男性)					
	主要企業		中小企業			大学卒			高校卒			30~34歳			45~49歳 (40~49歳)		
	賃上 げ額	賃上 げ率	賃上 げ額	賃上 げ率	引上 げ率	実額	増加率	遡及集計 *4	実額	増加率	遡及集計 *4	勤続 年数	所定内 給与	所定内 給与 遡及集計 *4	勤続 年数	所定内 給与	所定内 給与 遡及集計 *4
	円	%	円	%	%	千円	%	千円	千円	%	千円	年	千円	千円	年	千円	千円
1960(S35)	1,792	8.70	—	—	12.4	13.1	7.3	—	8.2	9.7	—	—	—	—	—	—	
65(S40)	3,150	10.60	2,704	12.1	7.2	23.0	8.4	—	16.4	8.7	9.0	35.8	—	(14.4)	—	(48.8)	
70(S45)	9,166	18.50	7,390	19.9	12.67	36.7	14.7	—	28.4	11.9	9.3	64.2	—	(16.0)	—	(82.8)	
75(S50)	15,279	13.10	12,886	14.1	10.85	83.6	23.3	—	70.4	27.5	9.7	144.4	—	—	16.1	177.2	
80(S55)	11,679	6.74	10,069	7.38	4.61	114.5	4.6	—	92.8	4.7	9.6	190.2	—	—	17.3	253.6	
85(S60)	10,871	5.03	8,246	4.75	5.74	140.0	3.1	—	112.2	3.1	10.3	220.3	—	—	18.7	308.2	
88(S63)	10,573	4.43	7,383	3.93	2.35	153.1	3.3	—	120.3	1.9	9.7	230.4	—	—	19.6	332.6	
89(H1)	12,747	5.17	9,061	4.71	3.11	160.9	5.1	—	125.6	4.4	9.6	237.0	—	—	19.8	345.4	
90(H2)	15,026	5.94	11,050	5.53	3.67	169.9	5.6	—	133.0	5.9	9.5	247.6	—	—	19.9	361.1	
95(H7)	8,376	2.83	6,184	2.69	0.9	194.2	0.9	—	154.0	0.1	9.1	276.8	—	—	19.4	384.8	
2000(H12)	6,499	2.06	3,789	1.56	0.12	196.9	0.2	—	157.1	△0.3	9.0	274.3	—	—	19.5	375.1	
01	6,328	2.01	3,775	1.54	0.08	198.3	0.7	—	158.1	0.6	9.2	274.4	—	—	19.6	373.2	
02	5,265	1.66	2,913	1.19	△2.03	198.5	0.1	—	157.5	△0.4	9.2	269.0	—	—	19.3	364.8	
03	5,233	1.63	2,860	1.17	△1.07	201.3	1.4	—	157.5	0.0	9.3	267.2	—	—	19.1	358.6	
04	5,348	1.67	3,048	1.26	改定なし	198.3	△1.5	—	156.1	△0.9	9.1	264.9	—	—	18.7	351.5	
05(H17)	5,422	1.71	3,359	1.37	△0.36	196.7	△0.8	—	155.7	△0.3	9.1	263.7	—	—	18.5	350.1	
06	5,661	1.79	3,587	1.47	改定なし	199.8	1.6	211.9	157.6	1.2	167.3	9.1	263.1	263.1	18.2	346.3	344.0
07	5,890	1.87	3,807	1.55	0.35	199.8	△0.5	209.1	158.8	0.8	167.4	8.8	263.3	263.1	18.1	347.4	346.0
08	6,149	1.99	3,787	1.54	改定なし	201.3	0.7	214.0	160.0	0.2	169.1	8.4	261.0	261.9	18.3	348.6	347.3
09	5,630	1.83	—	—	△0.22	201.4	0.0	208.6	160.8	0.5	167.7	8.2	254.3	254.7	17.6	337.4	336.6
10(H22)	5,516	1.82	—	—	△0.19	200.3	△0.5	208.0	160.7	△0.1	168.5	8.2	252.8	254.6	18.2	341.7	340.1
11	5,555	1.83	—	—	△0.23	205.0	2.3	212.4	159.4	△0.8	167.7	8.3	249.3	249.2	18.2	339.0	337.8
12	5,400	1.78	—	—	改定なし	201.8	△1.6	209.3	160.1	0.4	166.9	8.0	252.0	252.6	17.4	334.2	332.8
13	5,478	1.80	—	—	改定なし	200.2	△0.8	206.4	158.9	△0.8	163.9	8.0	248.3	248.1	17.2	325.4	323.4
14	6,711	2.19	—	—	0.27	202.9	1.3	210.8	161.3	1.5	169.1	7.0	248.0	248.6	17.5	331.6	330.4
15(H27)	7,367	2.38	—	—	0.36	204.5	0.8	214.2	163.4	1.3	173.1	7.9	251.7	252.3	17.1	333.7	331.9
16	6,639	2.14	—	—	0.17	205.9	0.7	218.9	163.5	0.1	174.8	7.7	253.3	253.7	16.9	331.1	330.0
17	6,570	2.11	—	—	0.15	207.8	0.9	218.8	164.2	0.4	175.0	7.9	254.4	254.3	16.9	329.4	328.2
18	7,033	2.26	—	—	0.16	210.1	1.1	222.3	166.6	1.5	175.7	7.9	255.7	256.4	17.0	331.4	330.7
19(R1)	6,790	2.18	—	—	0.09	212.8	1.3	222.1	168.9	1.4	179.7	8.0	258.8	258.5	17.3	333.8	332.2
20	6,286	2.00	—	—	改定なし	227.2	—*3	227.2	179.5	—*3	179.5	8.2	258.7	258.7	17.5	333.3	333.3
21	5,854	1.86	—	—	改定なし	—	—	—	—	—	—	—	—	—	—	—	—

資料出所：厚生労働省「賃金構造基本統計調査」

(注) 1. 春季賃上げ状況の主要企業とは、原則として東証または大証 1 部上場企業のうち、資本金 20 億円以上(2004 年より資本金 10 億円以上に変更)、従業員 1,000 人以上の企業であって労働組合がある企業である。

中小企業は、299 人以下の約 8,000 企業が対象である。中小企業についての調査は 2009 年以降実施されていないまた、主要企業の 1980 年以降は組合員数による加重平均値、他は単純平均値であり、定期昇給込みである。

2. 人事院勧告については、1982 年は実施されず、1983 年は 2.03%、1984 年は 3.37%の賃金引上げとされた。

このような積み残しがあるため、1983,1984,1985 年の勧告は、春季賃上げ状況に比べ高い率となっている。なお、定期昇給分は含まれていない。また、2001 年の勧告は、賃金、手当の引上げは見送られた。2004 年は、給与水準以外の勧告があった。2006 年は指定職の改定は見送られた。2008 年、2012 年、2013 年、2020 年は改定なし。

3. 初任給の 1975 年以前(増加率は 1976 年以前)の値は職業安定局「新規学卒者初任給調査」による求人初任給であり、その後は 2019 年まで「賃金構造基本統計調査」による確定初任給(通勤手当を除く 6 月の所定内給与)。2020 年の調査内容の変更により「新規学卒者の初任給」を廃止する一方、労働者に関する事項として、調査項目「新規学卒者への該当性」を新規追加、この調査項目を用いて 2020 年の調査結果からは通勤手当を含んだ額となっている。そのため前年比較はしていない。

4. 2020 年調査より、調査項目および推計方法の見直しがあった。そのため復元倍率算出法の見直しも行われている。2006 年まで公表されている遡及集計の値である。なお、勤務年数は遡及集計の値ではない。

賃金③／賞与、退職金

年	モデル賃金 (大企業、事務・技術総合職)				賞与支給率 (定期給与に対する 倍率・5人以上事業所計)		賞与妥結状況				モデル定年退職金 (高校卒、 事務・技術総合職)	
	大学卒		高校卒		夏季	年末	主要企業 (1,000人以上)		中小企業 (299人以下)		支給額	支給月数
	35歳	50歳	35歳	50歳			夏季	年末	夏季	年末		
	千円				月分		千円				千円	月分
1960(S35)	42.9	86.6	36.0	65.9	0.95	1.24	—	—	—	—	—	—
65(S40)	60.2	115.8	51.6	92.5	1.15	1.39	63.7	67.4	—	—	5,239	53.5
70(S45)	98.2	177.8	83.3	142.5	1.39	1.72	138.9	160.2	86.8	106.4	—	—
75(S50)	206.7	351.3	181.2	285.8	1.54	1.84	325.0	334.7	202.9	236.1	14,379	46.5
80(S55)	266.4	454.7	237.4	372.1	1.56	1.85	448.0	482.7	297.4	346.8	—	—
85(S60)	311.1	543.9	273.5	424.9	1.47	1.75	565.7	600.6	357.9	407.5	19,150	42.2
88(S63)	331.2	575.0	284.6	444.8	1.46	1.73	598.2	664.0	388.2	447.4	—	—
89(H1)	337.9	572.2	290.7	457.1	1.49	1.78	645.9	720.5	417.1	477.6	20,353	42.3
90(H2)	352.6	604.8	303.8	482.3	1.24	1.46	697.9	765.5	447.3	511.9	—	—
95(H7)	399.0	659.3	338.3	515.6	1.20	1.35	750.2	798.8	472.5	521.3	23,632	42.9
2000(H12)	401.0	651.6	340.7	495.8	1.13	1.20	758.8	799.2	444.4	480.3	—	—
01	401.8	647.0	342.4	499.9	1.10	1.14	783.1	812.9	440.7	458.4	24,083	47.6
02	396.1	630.2	338.2	492.1	1.04	1.10	749.8	755.6	409.0	433.8	—	—
03	399.5	626.7	333.0	478.2	1.05	1.10	781.9	771.5	401.7	434.6	24,496	47.8
04	390.8	645.8	335.9	477.0	1.04	1.12	810.1	811.1	420.3	452.6	—	—
05(H17)	406.4	648.5	335.1	472.4	1.04	1.12	839.3	840.5	434.9	462.8	22,936	46.1
06	401.1	645.1	331.6	462.2	1.05	1.13	841.8	841.9	445.0	476.9	—	—
07	400.0	664.2	329.5	465.1	1.05	1.10	843.8	845.1	457.2	480.1	25,042	48.2
08	407.4	656.5	333.0	461.8	1.03	1.08	842.3	831.8	455.6	—	—	—
09	405.3	641.3	328.5	452.3	0.98	1.04	710.8	726.9	—	—	23,248	47.5
10(H22)	403.4	636.2	328.8	457.7	0.98	1.02	711.9	733.9	—	—	—	—
11	404.5	634.0	326.4	447.0	0.95	1.01	747.2	761.3	—	—	23,418	51.8
12	398.9	632.9	332.7	447.9	0.97	0.99	726.3	739.3	—	—	—	—
13	400.6	631.7	341.7	465.9	0.96	1.00	746.3	761.4	—	—	23,867	46.2
14	395.0	609.1	335.2	456.7	0.95	1.00	800.7	800.6	—	—	—	—
15(H27)	397.5	608.5	329.4	462.8	0.95	1.03	832.3	830.4	—	—	22,681	46.0
16	391.1	592.9	330.4	450.7	0.97	1.02	843.6	830.6	—	—	—	—
17	397.7	599.3	330.3	447.1	0.98	1.05	825.2	830.6	—	—	24,779	57.0
18	401.5	604.3	332.5	447.9	0.99	1.03	870.7	863.0	—	—	—	—
19(R1)	395.0	603.3	339.0	465.4	0.98	1.02	845.5	868.6	—	—	23,792	45.6
20	391.2	574.1	344.5	455.2	1.01	1.02	828.2	786.0	—	—	—	—
21	—	—	—	—	0.99	—	773.6	—	—	—	—	—

資料出所：厚生労働省「毎月賃労統計調査」、中央労働委員会事務局「賃金事情調査」「退職金、年金及び定年制事情調査」

(注) 1. 「賃金事情調査」の調査対象は、資本金5億円以上、従業員1,000人以上で、中労委の調査の対象となる可能性をもった企業。1986年以降、扶養家族数の設定が変更された(例、40～45歳4人→3人)。さらに、1994年以降、25歳扶養家族数の設定が1人→0人となった。また、2011年調査までは男女別区分表記であったが、2012年より、従来の男性区分は総合職担当に、女性区分は一般職担当に改められた。

2. 「毎月賃労統計調査」の賞与は、夏季6～8月、年末11～1月に支給された賞与を抜き出して、きまって支給する給与(所定内+所定外給与月額)に対する倍率を集計したものである。1971年の夏季、1970年の年末以前は、サービス業を除く調査産業計の数値である。1989年以前は事業所規模30人以上の数値であり、1990年以降は事業所規模5人以上の数値である。

3. 賞与妥結状況の対象企業については、春季賃上げ状況の対象企業を参照。主要企業の1980年以降は組合員数による加重平均値、他は単純平均値である。

4. 「退職金、年金及び定年制事情調査」の調査対象企業については、(注)1.と同じモデル退職金は、1979年までは定年扱い退職金、1981年以降は会社都合退職金である。退職金額には、年金制度を併用している場合の年金現価額を含む。支給月数は、基準内賃金に対する比率である。また、2013年調査より、賃金事情調査同様、男女表記から総合職・一般職表記に改められた。

労働費用、労働時間①

年	労働費用(年度)(1人1カ月平均)								出勤日数	総実労働時間 (1カ月平均)		所定内労働時間 (1カ月平均)	
	現金給 与総額	法定 福利費	増加率	現金給 与総額に 占める 割合	法定外 福利費	増加率	現金給 与総額に 占める 割合	退職金 費用		調査産業計(事業所規模5人以上)			
									実数	実数	増減率	実数	増減率
	円		%	%	円	%	%	円	日	時間	%	時間	%
1960(S35)	35,041	1,842	4.0	5.3	2,386	2.6	6.8	1,642	—	—	—	—	—
65(S40)	49,273	2,897	23.0	5.9	3,300	2.4	6.7	2,814	—	—	—	—	—
70(S45)	96,417	5,604	15.9	5.8	5,555	11.6	5.8	4,104	22.9	186.6	—	169.9	—
75(S50)	218,877	14,897	17.4	6.8	12,198	14.1	5.6	11,306	21.7	172.0	△1.9	161.4	△0.8
80(S55)	320,575	26,375	12.3	8.2	17,582	12.0	5.5	18,298	21.9	175.7	△0.3	162.2	△0.5
85(S60)	398,630	36,420	7.6	9.1	20,377	1.0	5.1	32,296	21.8	175.8	△0.7	161.0	△0.9
88(S63)	437,933	40,045	2.9	9.1	21,733	4.5	5.0	33,174	21.8	175.9	0.2	160.2	△0.4
89(H1)	466,769	43,739	9.2	9.4	23,527	8.3	5.0	37,562	21.4	174.0	△1.3	158.2	△1.5
90(H2)	482,592	48,600	11.1	10.1	25,882	10.0	5.4	36,466	21.4	172.0	△1.1	159.0	△1.2
95(H7)	525,651	58,679	10.1	11.2	29,495	2.1	5.6	45,341	20.3	159.2	0.1	149.6	0.0
2000(H12)	550,802	65,423	2.6	11.9	27,780	△2.3	5.0	69,256	20.0	154.4	0.7	144.6	0.4
01	562,098	68,482	4.7	12.2	27,401	△1.4	4.9	80,495	19.9	153.0	△1.0	143.6	△0.8
02	558,494	68,552	0.1	12.3	28,203	2.9	5.0	87,283	19.8	152.1	△0.9	142.6	△1.0
03	565,935	72,853	6.3	12.9	27,958	△0.9	4.9	92,037	19.7	152.3	△0.1	142.3	△0.3
04	578,054	74,106	1.7	12.8	28,266	1.1	4.9	80,499	19.6	151.2	0.2	140.9	△0.2
05(H17)	583,386	75,436	1.8	12.9	28,286	0.1	4.8	81,685	19.5	150.3	△0.6	139.9	△0.7
06	587,658	76,437	1.3	13.0	28,350	0.2	4.8	76,605	19.5	151.0	0.5	140.3	0.3
07	586,008	75,936	△0.7	13.0	27,998	△1.2	4.8	71,551	19.4	150.7	△0.7	139.7	△0.6
08	572,781	75,621	△0.4	13.2	27,690	△1.1	4.8	65,839	19.3	149.3	△1.2	138.6	△0.8
09	533,379	71,480	△5.5	13.4	25,960	△6.2	4.9	67,006	18.9	144.4	△3.3	135.2	△2.5
10(H22)	541,866	74,493	4.2	13.7	25,583	△1.5	4.7	70,183	19.0	146.2	1.4	136.2	0.7
11	546,246	77,744	4.4	14.2	25,554	△0.1	4.7	65,000	19.0	145.6	△0.4	135.6	△0.4
12	549,308	78,948	1.5	14.4	25,296	△1.0	4.6	63,335	19.1	147.1	—	136.7	—
13	551,441	81,258	2.9	14.7	25,007	△1.1	4.5	58,377	18.9	145.5	△1.1	134.9	△1.3
14	563,942	83,500	2.8	14.8	24,889	△0.5	4.4	55,266	18.8	145.1	△0.2	134.1	△0.6
15(H27)	570,739	85,165	2.0	14.9	25,462	2.3	4.5	56,514	18.7	144.5	△0.4	133.5	△0.5
16	565,932	86,622	1.7	15.3	25,222	△0.9	4.5	52,890	18.6	143.7	△0.6	132.9	△0.5
17	558,532	84,884	△2.0	15.2	23,452	△7.0	4.2	46,125	18.5	143.3	△0.3	132.4	△0.4
18	573,765	88,188	3.9	15.4	25,369	8.2	4.4	46,251	18.4	142.2	△0.8	131.4	△1.1
19(R1)	547,336	84,392	△4.3	15.4	24,125	△4.9	4.4	47,354	18.0	139.1	△2.2	128.5	△2.2
20									17.7	135.1	△2.8	125.9	△2.0

資料出所:厚生労働省「毎月勤労統計調査」日本経済団体連合会「福利厚生費調査」

(注)1.「福利厚生費調査」の1961年度までの調査機関は、10月から翌年9月まで法定福利費には、健康保険、厚生年金保険、雇用保険、労働者災害補償保険、児童手当の会社拠出金、船員保険の保険料事業主負担額、法定補償費、身体障害者雇用給付金、石炭年金基金が含まれる法定外福利費には、住宅、医療・保健、生活援護(給食、購買、被服、家族援護など)、慶弔・共済・保険、文化・体育・レクリエーション(施設、活動)、その他(法定福利付加給付、財産形成など)が含まれる退職金は、退職一時金と退職年金の支払い総額で、退職年金は、厚生年金基金の上積み掛金の会社負担額と適格年金等の会社負担積立額(掛金)である。

2.出勤日数は、労働者が実際に出勤した日数であり、有給であっても出勤しない日は日数に含まれず、一方、1時間でも出勤した日は日数に含まれる。

3.総実労働時間は、所定内労働時間と所定外労働時間の合計である。

4.「毎月勤労統計調査」の数値は、1989年以前(増減率は1990年以前)が事業所規模30人以上の数値であり、1990年以降(増減率は1991年以降)が事業所規模5人以上の数値である。なお、2018年11月から、2012年以降における東京都内の500人以上規模事業所についての再集計値に変更しており、従来の公表値とは異なっている。

労働時間②、休日

年	総実労働時間 (1カ月平均)		所定外労働時間 (1カ月平均)		週所定 労働 時間	年次有 給休暇 取得率	年間休 日日数	週休2日制			
	製 造 業							労働者1人平均		採用企業数の割合	
	実 数	増減率	実 数	増減率			計	うち完全	計	うち完全	
	時間	%	時間	%	時間:分	%	日	%			
1961(S36)	203.4	△1.9	24.0	△4.1	—	—	—	—	—	—	—
65(S40)	191.8	△1.9	16.7	△15.2	—	—	—	—	—	—	—
70(S45)	187.4	△1.2	19.0	△4.4	—	—	—	4.4	0.4	17.9	4.5
75(S50)	167.8	△3.0	9.1	△24.2	42:08	—	—	43.4	4.6	69.9	21.4
80(S55)	178.2	0.3	16.4	6.8	41:53	61.3	90.5	47.6	5.4	74.1	23.0
85(S60)	179.7	△0.7	18.4	0.9	41:45	51.6	92.9	49.1	6.1	76.5	27.1
88(S63)	181.1	1.2	19.7	14.2	41:28	50.0	95.5	52.7	7.4	79.9	29.5
89(H1)	<u>179.3</u>	△1.0	<u>20.0</u>	1.8	41:12	51.5	98.6	58.3	9.6	82.7	36.9
90(H2)	176.7	△1.3	17.3	0.1	40:47	52.9	101.8	66.9	11.5	86.4	39.2
95(H7)	164.3	0.5	12.0	9.1	39:25	55.2	111.0	90.3	26.0	96.2	57.8
2000(H12)	163.9	1.5	13.8	13.4	(注5)	(注5)	(注5)	(注5)	(注5)	(注5)	(注5)
01	162.1	△1.0	12.6	△7.9	38:43	49.5	112.8	91.6	33.6	95.0	57.6
02	162.6	0.1	13.5	4.1	38:52	48.4	112.7	90.3	33.7	94.0	56.5
03	164.3	1.1	14.9	10.1	38:45	48.1	113.1	88.4	35.9	91.3	57.1
04	166.2	1.1	15.8	7.3	38:52	47.4	113.0	89.7	39.0	89.8	56.7
05(H17)	165.4	△0.6	15.8	△0.3	38:49	46.6	113.2	89.0	41.1	91.2	60.4
06	166.7	0.9	16.5	4.5	38:48	47.1	113.1	89.4	39.6	92.2	60.2
07	166.2	△0.3	16.6	△0.3	38:53	46.6	112.9	88.8	39.3	91.8	59.1
08	163.6	△1.49	15.2	△7.3	38:56	47.7	113.7	87.8	41.1	90.3	59.5
09	154.1	△5.8	10.4	△30.9	38:57	48.1	113.8	84.8	40.2	88.2	59.1
10(H22)	161.5	4.2	13.9	32.3	38:56	48.2	114.7	86.2	39.1	90.1	58.0
11	<u>161.0</u>	△0.3	<u>14.0</u>	0.8	<u>38:56</u>	<u>49.3</u>	<u>114.2</u>	<u>84.6</u>	<u>43.1</u>	<u>88.0</u>	<u>56.5</u>
12	163.5	—	14.6	—	39:01	49.3	113.5	88.7	44.2	89.8	54.6
13	162.3	△0.7	15.0	2.7	39:03	47.1	112.6	85.3	39.4	88.4	61.0
14	163.2	0.6	15.9	6.0	<u>39:05</u>	<u>48.8</u>	<u>112.9</u>	<u>84.3</u>	<u>46.9</u>	<u>88.3</u>	<u>61.5</u>
15(H27)	163.1	0.0	16.0	0.6	39:03	47.6	113.2	85.2	50.7	85.2	61.1
16	162.7	△0.3	15.7	△1.9	39:04	48.7	113.8	88.6	49.0	88.2	59.8
17	163.5	0.5	16.2	3.2	39:01	49.4	113.7	87.2	46.9	87.5	58.4
18	163.4	0.0	16.4	1.2	39:02	51.1	113.7	84.1	46.7	86.5	59.4
19(R1)	159.8	△ 2.2	15.1	△ 7.9	39:03	52.4	114.7	82.1	44.3	85.3	57.0
20	153.2	△ 4.1	11.9	△ 20.7	39:03	56.3	116.0	82.5	44.9	85.9	58.0
21	—	—	—	—	39:04	56.6	116.1	83.5	48.4	84.8	60.7

資料出所：厚生労働省「毎月勤労統計調査」「就労条件総合調査」

- (注) 1. 所定外労働時間は、景気の動向を敏感に反映し、景気の回復・拡大期には増加し、景気後退期には現象する傾向がある。
 2. 週所定労働時間は、各企業が労働協約、就業規則等で定めている 1 週の所定労働時間(所定の始業時刻から終業時刻までの時間から休憩時間を差し引いた時間)であり、「労働者 1 人平均」の数値は、企業において最も多くの労働者が適用される所定労働時間を企業の全労働者数により加重平均したものである。
 3. 週休 2 日制の計には、完全のほか、月 3 回、隔週、月 2 回、月 1 回の週休 2 日制を含む。1969 年以前は採用事業所数の割合である。
 4. 「毎月勤労統計調査」の数値は、1989 年以前(増減率は 1990 年以前)が事業所規模 30 人以上の数値であり、1990 年以降(増減率は 1991 年以降)が事業所規模 5 人以上の数値である。
 5. 「就労条件総合調査」は、1999 年まで「賃金労働時間制度等総合調査」の名称で、調査時期は 12 月末日現在、2001 年からは 1 月 1 日現在で実施しており、統計表では 1 年跳んでいるように見えるが、事実上連続している。
 また、2008 年から調査対象が「常用労働者 30 人以上の民営企業」、2012 年から「常用労働者 30 人以上の複合サービス事業を含まない民営法人」、2015 年は「常用労働者 30 人以上の複合サービス事業を含む民営法人」となったため、本表に示した数値は厳密には連続しない。

経営

年度	主要企業の経営指標(製造業,年度)											
	従業員1人あたり						労働分配率	売上高対人件費比率		売上高経常利益率		
	売上高		経常利益		人件費			前年差	前年差	前年差		
	千円	増減率	千円	増減率	千円	増減率	%				%	%
1960(S35)	2,120	19.3	112	60.0	268	15.0	53.9	-2.4	12.7	-0.4	5.3	+1.4
65(S40)	3,443	6.7	113	△10.3	488	15.0	61.4	+3.2	14.2	+1.0	3.3	-0.6
70(S45)	6,831	12.3	324	2.0	960	18.0	60.8	+2.9	14.0	+0.7	4.7	-0.5
75(S50)	12,552	△0.9	153	△66.3	2,088	7.4	75.6	+10.1	16.6	+1.3	1.2	-2.4
80(S55)	21,506	14.7	776	2.4	3,065	8.5	68.2	+0.8	14.3	-0.8	3.6	-0.4
85(S60)	24,861	3.9	804	5.5	3,798	4.6	72.4	+1.6	15.3	+0.1	3.2	-0.3
88(S 63)	26,328	7.6	1,195	31.6	4,131	4.8	69.0	-2.9	15.7	-0.4	4.5	+0.8
89(H1)	28,725	9.1	1,345	12.5	4,389	6.2	68.1	-0.9	15.3	-0.4	4.7	+0.1
90(H2)	30,755	7.1	1,317	△2.1	4,631	5.5	68.6	+0.5	15.1	-0.2	4.3	-0.4
95(H7)	29,971	4.6	880	30.3	5,076	2.1	74.7	-1.2	16.9	-0.4	2.9	+0.6
2000(H12)	32,745	7.6	1,278	46.9	5,277	0.9	73.7	-2.9	16.1	-1.1	3.9	+1.0
01	32,788	0.1	909	△28.8	5,446	3.2	77.7	+4.0	16.6	+0.5	2.8	-1.1
02	32,756	△0.1	1,053	15.8	5,341	△1.9	75.7	-2.0	16.3	-0.3	3.2	+0.4
03	33,725	3.0	1,322	25.5	5,223	△2.2	73.0	-2.6	15.5	-0.8	3.9	+0.7
04	36,809	9.1	1,750	32.4	5,276	1.0	69.3	-3.7	14.3	-1.2	4.8	+0.8
05(H17)	39,086	6.2	1,957	11.8	5,192	△1.6	68.7	-0.6	13.3	-1.0	5.0	+0.2
06	39,179	0.2	2,071	5.8	5,174	△0.3	66.8	-1.9	13.2	-0.1	5.3	+0.3
07	42,046	7.3	2,129	2.8	5,335	3.1	67.4	+0.6	12.7	-0.5	5.1	-0.2
08	39,819	△5.3	911	△57.2	5,307	0.5	80.4	+13.0	13.3	+0.6	2.3	-2.8
09	34,377	△13.7	822	△9.8	5,087	△4.1	81.1	+0.7	14.8	+1.5	2.4	+0.1
10(H22)	36,774	7.0	1,442	75.4	5,215	2.5	74.8	-6.3	14.2	-0.6	3.9	+1.5
11	37,763	2.7	1,395	△3.3	5,315	1.9	76.9	+2.1	14.1	-0.1	3.7	-0.2
12	37,509	△0.7	1,523	9.2	5,304	△0.2	76.6	+0.3	14.1	±0.0	4.1	+0.4
13	38,521	2.7	2,118	39.1	5,323	0.4	77.1	+0.5	13.8	-0.3	5.5	+1.4
14	39,723	3.1	2,324	9.7	5,333	0.2	76.3	-0.8	13.4	-0.4	5.9	+0.4
15(H27)	39,448	△0.7	2,314	△0.4	5,410	1.4	76.2	-0.1	13.7	+0.3	5.9	+0.0
16	38,442	△2.5	2,338	1.0	5,420	0.2	76.4	+0.2	14.1	+0.4	6.1	+0.2
17	39,171	1.9	2,730	16.8	5,473	1.0	73.4	-3.0	14.0	-0.1	7.0	+0.9
18	40,483	3.3	2,672	△2.1	5,519	0.8	74.7	+1.2	13.6	-0.3	6.7	-0.4
19(R1)	40,085	△1.0	2,282	△14.6	5,535	0.3	79.7	+5.0	13.8	+0.2	5.7	-0.9
20	38,601	△3.7	2,308	1.1	5,579	0.8	82.2	+2.5	14.5	+0.6	6.0	+0.3

資料出所:財務省「法人企業統計年報」

(注)1.「法人企業統計年報」の対象企業は、金融・保険業を除く営利法人(本邦に本店を有する合名会社、合資会社、株式会社および有限会社)としている。

2.労働分配率=人件費÷付加価値額×100

売上高対人件費比率=人件費÷売上高×100

売上高経常利益率=経常利益÷売上高×100

人件費=役員給与+従業員給与+福利厚生費

3.従業員には、「役員」(常勤、非常勤を問わず、経費としての給与を受ける役員)を含む。