

2023年2月

賃金交渉のための参考資料

高知県経営者協会

〒780-0870 高知市本町4-1-16 電気ビル別館2階
tel 088-872-5181 fax 088-823-6444

担当：富田

もくじ

1.高知経協の調査結果	1
-------------	---

2.参考（経団連等調査資料）

(1). 経団連調査による中小企業の賃上げ	6
(2). 賃上げ・定期昇給	7
(3). 定期昇給制度	8
(4). 賃上げ決定動向	9
(5). 賃金構造総括表	10
(6). 産業別賃金	11
(7). 役職別賃金	12
(8). 標準労働者の個別賃金	13
(9). 初任給	14
(10). モデル賃金	16
(11). 賞与・一時金の最近の動き	18
(12). 賃金の決定要素	20
(13). 諸手当の採用状況	22
(14). 退職金	23
(15). 労働時間制度	24
(16). 時間外労働の割増賃金	25
(17). 消費者物価指数	26
(18). 地域別賃金	27
(19). 長期系列	28

1. 高知経協の調査結果

高知県経営者協会 令和4年・春季賃金改定状況調査結果 (最終集計)

■調査要領

1. 調査時期／令和4年3月～令和4年8月

2. 集計企業／当協会会員企業 43社

■調査結果概要

1. 賃金改定について

賃金改定状況は、定期昇給分を含んだ43社の単純平均で4,679円となり、そのアップ率は1.91%であった。

これを同一企業の昨年の金額・アップ率(4,052円・1.68%)と比べると、金額で627円アップ率で0.28ポイント高くなった。

43社中、賃上げゼロ(改定額0円)の企業が0社(昨年1社・一昨年3社)あった。

2. 業種別比較

賃金改定で上位をしめている業種は「その他製造業」(2社・8,765円)「その他非製造業」(18社・5,063円)となっており、アップ率で上位をしめている業種も「その他製造業」(2社・4.87%)、「機械・金属製造業」(9社・2.04%)となっている。妥結額・アップ率ともに低い業種は「交通・運輸業」(3社・1,983円・0.89%)となっている。

3. 製造業と非製造業との比較

賃金改定の平均は製造業(13社)で金額5,357円・アップ率2.32%、非製造業(30社)で金額4,385円・アップ率1.75%となっており、金額・アップ率ともに製造業が非製造業を上回った。(平成14年から26年までは13年連続で製造業が非製造業を上回り、27年は非製造業が製造業を、28年は製造業が非製造業を、29年は非製造業が製造業を、30年には製造業が非製造業を、令和1年から令和2年は非製造業が製造業を、令和3年は製造業が非製造業をそれぞれ上回っていた。)

業種別改定状況

	令和4年			同一企業の前年比		昨年集計企業との前年比		
	(社)	金額	アップ率%	差額	ポイント	(社)	差額	ポイント
全業種平均	(43)	4,679	1.91	627	0.23	(40)	400	0.17
紙・パルプ	(0)	0	0.00	0	0	(0)	0	0.00
窯業・土石	(2)	4,498	1.71	606	0.12	(3)	597	0.24
化学	(0)	0	0.00	0	0.00	(0)	0	0.00
機械・金属	(9)	4,791	2.04	658	0.28	(6)	275	0.21
その他製造業	(2)	8,765	4.87	7,366	4.02	(0)	8,765	4.87
製造業平均	(13)	5,357	2.32	1,682	0.69	(9)	1,046	0.62
土木・建設	(2)	3,304	1.64	▲724	▲0.39	(3)	▲1,466	▲0.55
商業	(7)	3,981	1.59	166	0.04	(7)	364	0.14
交通・運輸	(3)	1,983	0.89	▲211	▲0.09	(4)	▲1,730	▲0.62
その他	(18)	5,063	1.94	334	0.10	(17)	482	0.09
非製造業平均	(30)	4,385	1.75	170	0.04	(31)	116	0.00

高知県経営者協会 令和4年度決定初任給

1. 調査要領

調査実施機関 高知県経営者協会
 集計社数 高知県経営者協会・会員企業 41社
 調査期間 2022年7月～2023年1月

2. 調査結果概要

(1) 概要

今年4月に入社した新入社員の決定初任給額は、最終集計で全学歴平均金額177,717円となっており、昨年同一企業と比べ金額で2,630円、伸び率では1.50%の上昇となった。

初任給額を昨年そのまま据え置いた企業は22社で、また、初任給額を昨年と比べダウンした企業は0社、昨年と比べアップした企業は16社となっている。

(2) 学歴別の初任給

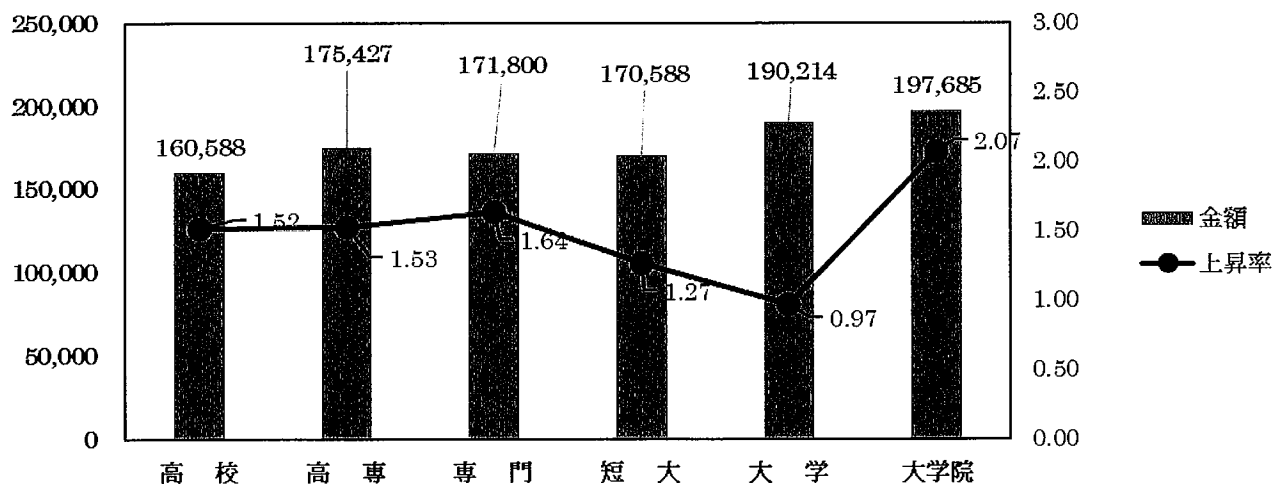
学歴別の初任給額は、高校卒160,588円・高専卒175,427円・専門卒171,800円・短大卒170,588円・大学卒190,214円・大学院卒197,685円となっている。

学歴別初任給額の上昇額と伸び率を同一企業の昨年と比較すると、高校卒2,410円・1.52%、高専卒2,636円・1.53%、専門卒2,779円・1.64%、短大卒2,135円・1.27%、大学卒1,820円・0.97%、大学院卒4,000円・2.07%と昨年よりアップしている。

3. 調査結果表

学歴別初任給額と同一企業による前年比

学 歴	集計件数	初任給額	対前年上昇額	対前年上昇率	最高額	最低額
全学歴	—	177,717	2,630	1.50	240,000	131,200
高 校	38	160,588	2,410	1.52	185,000	139,000
高 専	22	175,427	2,636	1.53	215,000	137,800
専 門	33	171,800	2,779	1.64	202,000	131,200
短 大	31	170,588	2,135	1.27	194,000	137,800
大 学	49	190,214	1,820	0.97	225,000	157,800
大学院	22	197,685	4,000	2.07	240,000	158,800



高知県経営者協会 令和4年・夏季賞与決定状況調査結果 (最終集計)

■調査要領

1.調査時期/ 令和4年5月～8月

2.集計企業/ 当協会会員企業40社

■調査結果概要

1.決定について

決定結果は下表の通り、協会会員のうち回答のあった40社で集計し、その平均決定額は452,499円で、同一企業の昨年に比べて14,697円・3.36%プラスとなった。

これを決定方式別に見ると、夏型（夏に夏分のみ決定）38社の平均決定額は442,105円で、同一企業の昨年分集計に比べ14,813円・3.47%のプラスとなった。

年間夏冬型（夏に夏分と冬分を同時に決定）2社の平均決定額は年間1,300,000円・夏分650,000円で、同一企業の昨年集計（夏分）に比べ12,500円・1.96%のプラスとなった。

また、年間冬夏型（昨年冬に昨年冬分と今年夏分を決定）で決定したところは無かった。

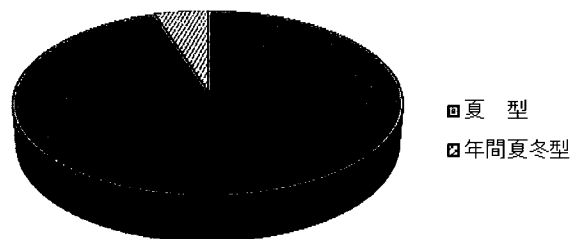
決定状況

	令和4年		同一企業前年比		昨年集計企業前年比		
	社数	決定額	増減額	増減率(%)	社数	増減額	増減率(%)
合計	40	452,499	14,697	3.36	40	▲11,700	▲2.54
夏型	38	442,105	14,813	3.47	34	▲12,555	▲2.76
年間夏冬型	2	年間 1,300,000 夏分 650,000	25,000 12,500	1.96 1.96	6	255,454 131,280	24.46 25.31
年間冬夏型	-	-	-	-	-	-	-

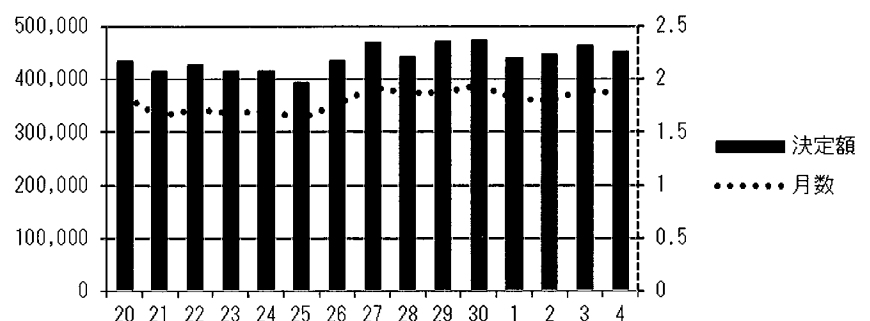
決定額・増減率・月数の推移

年	決定額(円)	増減率(%)	月数
4	452,499	▲2.54	1.86
3	464,269	3.75	1.90
2	447,472	1.79	1.80
1	439,616	▲7.16	1.81
30	473,538	0.64	1.95
29	470,547	6.53	1.88
28	441,688	▲5.90	1.87
27	469,357	7.92	1.92
26	434,914	10.69	1.76
25	392,916	▲5.12	1.63
24	414,123	▲2.58	1.71
23	414,925	▲2.58	1.68
22	425,912	2.43	1.72
21	415,791	▲4.39	1.66
20	434,877	▲1.85	1.84

決定方式別社数



決定額と月数の推移



高知県経営者協会 令和4年年末賞与・一時金決定状況

調査要領

1. 集計社数 協会会員38社 2. 調査時期 令和4年11月～令和5年1月

調査結果概要

1. 妥結状況

令和4年の年末賞与・一時金の妥結状況の内訳は、集計社数38社中、令和4年年末に冬(年末)分を決めた冬型が33社・令和4年夏季に年間で夏分と冬(年末)分を同時に決めた年間夏冬型が5社となっている。妥結状況は下表のとおり38社の平均で520,285円となっており昨年に比べ額で31,578円・率で6.46%高くなっている。昨年調査した同一の企業では額で26,824円・率では5.44%高くなっている。

次に業種別では製造業11社の平均妥結額が573,795円で昨年に比べ額で22,908円・率で4.16%高くなっている。昨年調査した同一の企業では額で38,840円・率で7.26%高く、非製造業27社の平均妥結額は498,484円で、昨年調査した同一の企業では額で21,927円・率で4.60%高くなっている。

<業種別妥結状況：単純平均>

<業種別>	令和4年			前年対比			前年調査同一企業対比		
	妥結額	月数	妥結額	増減額	増減率%	妥結額	増減額	増減率%	
全業種平均	(38) 520,285	2.08	488,707	31,578	6.46	493,461	26,824	5.44	
窯業・土石	(1) 453,752	2.02	549,397	▲95,645	▲17.41	443,985	9,767	2.20	
化学	-	-	-	-	-	-	-	-	
機械・金属	(6) 687,626	2.89	537,869	149,757	27.84	650,876	36,750	5.65	
その他製造業	(4) 433,058	1.90	645,000	▲211,942	▲32.86	383,816	49,242	12.83	
製造業平均	(11) 573,795	2.46	550,887	22,908	4.16	534,955	38,840	7.26	
土木・建設	(3) 507,365	1.67	435,208	72,157	16.58	498,143	9,222	1.85	
商業	(7) 579,216	2.31	546,335	32,881	6.02	546,413	32,803	6.00	
交通・運輸	(1) 211,245	1.00	182,500	28,745	15.75	182,500	28,745	15.75	
その他	(16) 479,451	1.89	459,312	20,139	4.38	460,326	19,125	4.15	
非製造業平均	(27) 498,484	1.94	467,980	30,504	6.52	476,557	21,927	4.60	

令和4年10月分賃金等実態調査結果

集計社数40社(製造業13社・非製造業27社)

統計表 給与・付帯事項・労働時間の業種別一覧表

業種	職務別	性別	支給人員	所定労働時間内給与			所定労働時間外給与	総計	年齢	勤続年数	扶養家族数	労働時間			
				基本給	諸手当	小計						所定内	所定外		
全産業	職	男	3,012	275,774	43,258	319,031	29,334	348,365	44.5	18.9	1.0	161.8	13.5	175.4	
		女	1,432	228,906	15,887	244,793	18,639	263,432	41.5	15.1	0.2	156.2	8.6	164.9	
		平均	4,444	260,671	34,438	295,109	25,887	320,997	43.6	17.7	0.7	160.0	12.0	172.0	
	作業者	男	1,514	212,360	21,022	233,382	38,251	271,633	43.3	13.1	0.6	159.6	19.6	179.2	
		女	455	186,552	16,962	203,514	14,127	217,641	41.4	10.3	0.3	158.5	7.3	165.9	
		平均	1,969	206,396	20,084	226,480	32,676	259,156	42.9	12.4	0.5	159.3	16.8	176.1	
	合計	男	4,526	254,561	35,820	290,381	32,316	322,697	44.1	17.0	0.9	161.1	15.6	176.6	
		女	1,887	218,693	16,146	234,840	17,551	252,391	41.5	13.9	0.2	156.8	8.3	165.1	
		平均	6,413	244,007	30,031	274,038	27,972	302,010	43.4	16.1	0.7	159.8	13.4	173.2	
	構成比率%												110.2		
業種	職務別	性別	支給人員	所定労働時間内給与			所定労働時間外給与	総計	年齢	勤続年数	扶養家族数	労働時間			
				基本給	諸手当	小計						所定内	所定外		
製造業	職	男	245	273,960	23,341	297,301	30,568	327,869	42.0	13.1	0.8	160.6	15.5	176.0	
		女	131	206,721	7,293	214,014	11,707	225,720	43.6	12.4	0.2	160.0	6.4	166.5	
		平均	376	250,533	17,750	268,283	23,997	292,280	42.6	12.8	0.6	160.4	12.3	172.7	
	作業者	男	747	207,822	13,130	220,953	31,893	252,846	42.5	12.4	0.5	157.0	18.0	175.0	
		女	137	169,819	4,272	174,091	7,941	182,032	42.4	10.1	0.1	147.7	4.8	152.5	
		平均	884	201,933	11,758	213,690	28,181	241,871	42.5	12.0	0.3	155.5	16.0	171.5	
	合計	男	992	224,157	15,652	239,809	31,566	271,375	42.4	12.6	0.6	157.9	17.4	175.2	
		女	268	187,857	5,749	193,606	9,781	203,387	43.0	11.2	0.2	153.7	5.6	159.3	
		平均	1,260	216,436	13,546	229,981	26,932	256,914	42.5	12.3	0.5	157.0	14.9	171.9	
	構成比率%												111.7		
業種	職務別	性別	支給人員	所定労働時間内給与			所定労働時間外給与	総計	年齢	勤続年数	扶養家族数	労働時間			
				基本給	諸手当	小計						所定内	所定外		
非製造業	職	男	2,767	275,934	45,021	320,955	29,224	350,180	44.8	19.5	1.0	161.9	13.4	175.3	
		女	1,301	231,140	16,753	247,892	19,337	267,229	41.3	15.4	0.2	155.8	8.9	164.7	
		平均	4,068	261,609	35,980	297,589	26,062	323,651	43.7	18.1	0.7	160.0	11.9	171.9	
	作業者	男	767	216,780	28,708	245,488	44,442	289,930	44.1	13.7	0.6	162.1	21.2	183.2	
		女	318	193,760	22,429	216,189	16,793	232,982	41.0	10.4	0.3	163.2	8.4	171.6	
		平均	1,085	210,033	26,868	236,901	36,338	273,239	43.2	12.7	0.5	162.4	17.4	179.8	
	合計	男	3,534	263,096	41,481	304,576	32,527	337,104	44.6	18.2	0.9	162.0	15.1	177.0	
		女	1,619	223,798	17,867	241,665	18,837	260,502	41.2	14.4	0.2	157.3	8.8	166.1	
		平均	5,153	250,749	34,062	284,811	28,226	313,037	43.6	17.0	0.7	160.5	13.1	173.6	
	構成比率%												109.9		

2-(1). 経団連調査による中小企業の賃上げ

中小企業

規模・産業	2022年			2021年			2020年			2019年		
	社数 (社)	妥結額 (円)	アップ率 (%)	社数 (社)	妥結額 (円)	アップ率 (%)	社数 (社)	妥結額 (円)	アップ率 (%)	社数 (社)	妥結額 (円)	賃上げ率 (%)
総平均	377	5,036	1.92	370	4,376	1.68	382	4,371	1.70	396	4,815	1.89
(1社あたりの単純平均)		(4,833)	(1.88)		(4,202)	(1.65)		(4,219)	(1.67)		(4,613)	(1.85)
300～499人以下	78	5,135	1.94	78	4,529	1.72	80	4,622	1.77	89	5,012	1.94
(1社あたりの単純平均)		4,958)	1.90)		(4,414)	(1.70)		(4,496)	(1.74)		(4,927)	(1.93)
100～299人以下	176	5,059	1.94	170	4,267	1.65	184	4,150	1.62	190	4,692	1.85
(1社あたりの単純平均)		5,028)	1.94)		(4,278)	(1.67)		(4,247)	(1.67)		(4,629)	(1.84)
99人以下	123	4,497	1.80	122	4,162	1.66	118	4,234	1.71	117	4,414	1.81
(1社あたりの単純平均)		4,476)	1.80)		(3,960)	(1.59)		(3,986)	(1.62)		(4,346)	(1.79)
製造業平均	239	5,312	1.99	236	4,633	1.75	237	4,716	1.81	243	5,159	1.99
(1社あたりの単純平均)		(5,015)	(1.93)		(4,312)	(1.68)		(4,386)	(1.72)		(4,830)	(1.91)
鉄鋼・非鉄金属	14	5,481	2.05	16	4,868	1.81	17	4,441	1.69	14	5,156	1.98
機械金属	84	5,486	2.07	89	4,764	1.79	87	4,961	1.92	89	5,475	2.08
電気機器	9	5,983	2.17	7	4,512	1.88	12	5,630	2.15	20	4,933	1.94
輸送用機器	13	5,468	2.12	11	4,428	1.74	15	4,228	1.64	12	4,725	1.86
化学	21	5,515	2.06	19	4,837	1.80	23	4,520	1.72	21	5,678	2.21
紙・パルプ	10	4,602	1.75	9	4,348	1.84	11	4,370	1.77	13	3,927	1.60
窯業	10	4,540	1.62	11	4,189	1.53	8	4,294	1.55	11	5,220	1.97
繊維	15	3,990	1.67	17	3,263	1.47	16	3,314	1.46	17	3,605	1.63
印刷・出版	8	5,703	1.90	6	5,157	1.71	10	4,913	1.68	9	5,425	1.84
その他製造業	17	4,560	1.77	18	4,763	1.93	20	4,441	1.78	19	4,520	1.88
非製造業平均	38	5,229	1.90	33	4,451	1.61	18	4,628	1.67	18	5,109	1.89
(単純平均)	138	4,571	1.80	134	3,971	1.57	145	3,844	1.52	153	4,286	1.73
		(4,518)	(1.79)		(4,008)	(1.60)		(3,945)	(1.58)		(4,267)	(1.75)
商業	40	4,898	1.94	39	3,942	1.55	40	4,093	1.60	41	4,622	1.83
金融	4	3,453	1.53	4	5,208	2.03	3	4,511	1.68	4	4,314	1.75
運輸・通信	38	3,741	1.49	36	3,372	1.37	41	3,119	1.32	43	3,343	1.42
土木・建設	17	6,295	2.47	16	4,762	1.84	20	4,524	1.65	22	5,353	1.98
ガス・電気	9	4,556	1.59	11	4,303	1.54	15	3,622	1.32	16	4,212	1.56
その他非製造業	30	4,969	1.95	28	4,469	1.81	26	4,236	1.67	27	4,566	1.95

資料出所：経団連「春季労使交渉・中小企業業種別妥結結果(加重平均)最終集計

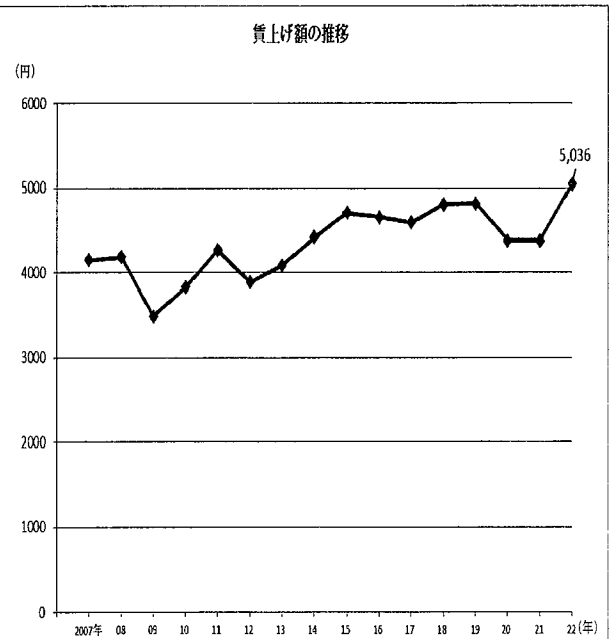
(注)1.本調査は、地方別経済団体の協力により、従業員数500人未満の17業種754社を対象に実施。

2.17業種385社(51.1%)の妥結を把握しているが、このうち8社は平均金額不明のため、集計より除外。

3.2021年の数値は2021年8月6日付、2020年は2020年8月7日付、2019年は2019年8月8日の最終集計結果。

全国中小企業の賃上げ状況の推移(加重平均)

年	企業数 (社)	賃上げ前 基準内賃金 (円)	妥結額 (円)	賃上げ率 (%)
2007年	680	253,607	4,149	1.64
08	578	252,073	4,184	1.66
09	566	251,898	3,486	1.38
10	537	251,928	3,824	1.52
11	465	259,496	4,262	1.64
12	460	250,106	3,880	1.55
13	455	250,788	4,085	1.63
14	477	251,108	4,416	1.76
15	461	251,907	4,702	1.87
16	436	254,733	4,651	1.83
17	478	252,907	4,586	1.81
18	412	254,649	4,804	1.89
19	396	255,042	4,815	1.89
20	382	-	4,371	1.70
21	370	-	4,376	1.68
22	377	-	5,036	1.92



資料出所：経団連「春季労使交渉・中小企業業種別妥結結果(加重平均)最終集計。

2-(2). 賃上げ・定期昇給

(1) 経団連調査(各年1～6月)

年	集計企業数 (社)	増加額(円)			増加率(%)		
		合計	昇給	ベース アップ	合計	昇給	ベース アップ
2008年	164	6,662	6,263	399	2.09	1.96	0.13
09	190	5,736	5,635	101	1.85	1.82	0.03
10	190	5,832	5,726	106	1.90	1.87	0.03
11	190	6,098	6,070	28	2.01	2.00	0.01
12	193	6,058	5,984	74	1.98	1.96	0.02
13	200	5,932	5,682	250	1.96	1.88	0.08
14	224	6,994	6,059	935	2.26	1.96	0.30
15	219	7,341	6,001	1,340	2.39	1.95	0.44
16	222	6,909	6,071	838	2.23	1.96	0.27
17	224	6,851	5,880	971	2.25	1.93	0.32
18	218	7,022	5,623	1,399	2.32	1.86	0.46
19	221	7,137	5,984	1,153	2.31	1.94	0.37
20	212	6,174	5,663	511	2.00	1.83	0.17
21	220	6,038	5,672	366	1.96	1.84	0.12

資料出所: 経団連「1～6月実施分 昇給、ベースアップ実施状況調査」(2021年)

1. 昇給とベースアップの区別ある企業を対象に220社を集計。
2. 「昇給」は「ベースアップ」以外の月例賃金引上げ総額(昇進・昇格昇給額を含む)。
3. 率は各年における集計企業の所定内賃金をもとに算出(集計企業は各年ごとに異なる)。
4. 組合員平均。

(2) 人事院調査ベースアップ実施率と配分状況

① 定期昇給

(単位: %)

区分	増額	減額	変化なし	定期昇給中止	定期昇給制度なし	
係員	2022年	30.4	2.8	50.8	1.8	14.2
	2021年	22.5	8.4	51.3	3.0	14.8
	2020年	23.1	12.7	46.7	4.0	13.5
課長級	2022年	26.3	2.6	47.3	2.4	21.4
	2021年	18.8	7.4	47.5	3.0	23.4
	2020年	20.0	11.4	42.5	4.3	21.8

資料出所: 人事院「職種別民間給与実態調査の結果(概要)」(2022年)

(注) 定期昇給の有無が不明、定期昇給の実施が未定およびベースアップと定期昇給を分離することができない事業所を除いて集計した。

② ベアの実施状況

(単位: %)

区分	ベースアップ 実施	ベースアップ中止	ベースダウン	ベースアップの慣 行なし	
係員	2022年	31.5	7.2	0.3	60.9
	2021年	23.5	13.6	0.6	62.3
	2020年	26.3	9.8	0.8	63.1
課長級	2022年	26.9	7.3	0.3	65.5
	2021年	19.2	12.4	0.6	67.8
	2020年	22.1	9.5	0.6	67.7

(注) ベース改定の慣行の有無が不明およびベースアップの実施が未定の事業所を除いて集計した。

2-(3). 定期昇給制度

(1) 定期昇給制度の有無と定期昇給の実施状況

年・企業規模・産業	賃金の改定を実施し又は予定している企業及び賃金の改定を実施しない企業	管理職						一般職					
		定昇制度あり	定昇の実施状況			定昇制度なし	定昇制度あり	定昇の実施状況			定昇制度なし		
			行った・行う	行わなかった・行わない	延期した			行った・行う	行わなかった・行わない	延期した			
2022年計	[92.7]	100.0	70.9	64.5	5.8	0.6	25.6	78.0	74.1	3.3	0.6	18.9	
5,000人 以上	[97.8]	100.0	67.2	65.1	2.2	—	30.2	85.3	84.3	0.9	—	12.6	
1,000人 ~ 4,999人	[96.7]	100.0	72.2	68.1	3.6	0.4	24.6	83.9	81.4	2.0	0.5	12.9	
300人 ~ 999人	[94.6]	100.0	72.4	68.8	3.6	—	25.2	83.4	80.3	3.0	0.1	15.0	
100人 ~ 299人	[91.8]	100.0	70.3	62.7	6.8	0.8	25.8	75.6	71.3	3.6	0.8	20.8	
鉱業，採石業，砂利採取業	[100.0]	100.0	58.5	58.5	—	—	41.5	72.0	72.0	—	—	28.0	
建設業	[100.0]	100.0	84.0	77.8	1.6	4.6	16.0	88.6	83.7	0.3	4.6	11.4	
製造業	[97.4]	100.0	77.2	74.2	3.0	—	20.3	85.3	83.0	2.3	—	12.6	
電気・ガス・熱供給・水道業	[100.0]	100.0	38.9	38.9	—	—	61.1	75.2	75.2	—	—	24.8	
情報通信業	[95.1]	100.0	79.5	75.0	4.5	—	18.3	85.7	83.5	2.2	—	12.1	
運輸業，郵便業	[85.9]	100.0	61.7	53.1	8.6	—	34.1	70.9	66.6	4.3	—	25.0	
卸売業，小売業	[91.2]	100.0	73.0	69.1	3.9	—	21.2	78.2	75.9	2.3	—	16.9	
金融業，保険業	[100.0]	100.0	66.7	65.0	1.7	—	31.6	79.2	77.5	1.7	—	19.2	
不動産業，物品賃貸業	[95.5]	100.0	83.2	77.8	3.1	2.3	16.2	90.4	85.8	2.3	2.3	8.4	
学術研究，専門・技術サービス業	[99.8]	100.0	75.7	73.0	2.7	—	24.3	79.8	79.8	—	—	20.2	
宿泊業，飲食サービス業	[83.4]	100.0	62.3	47.7	13.5	1.0	34.7	68.6	56.9	10.6	1.1	28.8	
生活関連サービス業，娯楽業	[86.6]	100.0	51.8	43.5	8.1	0.1	44.9	64.9	57.4	6.7	0.8	33.0	
教育，学習支援業	[92.9]	100.0	66.5	54.4	11.0	1.1	29.0	74.4	65.2	8.0	1.1	22.3	
医療，福祉	[97.2]	100.0	74.0	63.4	8.6	1.9	24.1	76.1	65.6	8.5	1.9	22.0	
サービス業(他に分類されないもの)	[89.6]	100.0	57.3	43.0	12.7	1.5	37.0	64.0	59.0	3.4	1.5	30.3	
2021年計	[91.8]	100.0	73.0	63.1	9.3	0.5	25.5	81.6	74.6	6.4	0.6	16.9	
5,000人 以上	[99.0]	100.0	63.6	59.8	3.8	—	34.8	84.5	81.2	3.3	—	13.8	
1,000人 ~ 4,999人	[94.2]	100.0	69.9	63.4	5.8	0.7	29.3	88.4	84.1	3.3	0.9	10.8	
300人 ~ 999人	[95.6]	100.0	73.7	63.1	9.2	1.4	26.3	85.8	76.4	7.9	1.5	14.2	
100人 ~ 299人	[90.4]	100.0	73.1	63.1	9.7	0.3	24.8	79.6	73.1	6.2	0.3	18.4	
2020年計	[93.1]	100.0	76.8	67.3	8.8	0.7	21.7	82.5	75.5	5.9	1.2	16.1	
5,000人 以上	[96.7]	100.0	61.1	58.5	2.6	—	35.8	82.6	82.0	0.6	—	14.7	
1,000人 ~ 4,999人	[96.5]	100.0	77.5	71.8	4.9	0.9	20.3	89.8	85.2	4.0	0.6	8.0	
300人 ~ 999人	[95.0]	100.0	76.7	67.9	8.1	0.7	22.2	86.1	79.8	5.6	0.7	12.8	
100人 ~ 299人	[92.1]	100.0	77.0	66.8	9.5	0.6	21.5	80.6	73.0	6.2	1.4	18.0	

参考資料：厚生労働省「賃金引上げ等の実態に関する調査(概況)(2022年11月)

(注) 1. []内は、全企業に占める賃金の改定を実施または予定している企業および賃金の改定を実施しない企業の割合である。
2. 「不明」とする回答があるため、合計=100とならない場合がある。以(2)まで同じ。

(2) 定期昇給制度とベア等の実況状況

年・企業規模・産業	定期昇給制度がある企業	定昇とベア等の区別あり	管理職				定昇とベア等の区別なし	定期昇給制度がある企業	定昇とベア等の区別あり	一般職			定昇とベア等の区別なし	
			ベア等の実施状況			ベア等の実施状況								
			ベアを行った・行う	ベアを行わなかった・行わない	ベアをダウんを行った・行う	ベアを行った・行う				ベアを行わなかった・行わない	ベアをダウんを行った・行う			
2021年計	[70.9]	100.0	60.4	24.6	35.6	0.2	38.1	[78.0]	100.0	63.7	29.9	33.8	0	34.8
2020年計	[73.0]	100.0	56.9	15.1	41.5	0.3	42.6	[81.6]	100.0	58.6	17.7	40.9	0	40.7
2019年計	[76.8]	100.0	60.6	21.5	38.5	0.6	38.0	[82.5]	100.0	62.7	26.0	36.1	0.6	36.0
5,000人 以上	[67.2]	100.0	82.5	28.0	54.5	—	17.5	[85.3]	100.0	83.7	44.0	39.7	—	15.8
1,000人 ~ 4,999人	[72.2]	100.0	81.9	26.5	55.4	—	17.5	[83.9]	100.0	84.9	33.8	51.1	—	14.6
300人 ~ 999人	[72.4]	100.0	68.4	29.8	37.9	0.8	30.3	[83.4]	100.0	71.8	34.0	37.8	—	27.1
100人 ~ 299人	[70.3]	100.0	55.4	22.6	32.8	—	42.8	[75.6]	100.0	58.4	27.8	30.6	0.0	39.9
鉱業，採石業，砂利採取業	[58.5]	100.0	25.0	—	25.0	—	75.0	[72.0]	100.0	39.0	18.6	20.3	—	61.0
建設業	[84.0]	100.0	88.5	38.2	50.3	—	11.5	[88.6]	100.0	89.1	39.3	49.8	—	10.9
製造業	[77.2]	100.0	57.5	23.2	34.4	—	41.1	[85.3]	100.0	63.5	28.2	35.2	—	35.3
電気・ガス・熱供給・水道業	[38.9]	100.0	73.0	10.6	62.4	—	27.0	[75.2]	100.0	77.3	14.2	63.0	—	22.7
情報通信業	[79.5]	100.0	63.1	25.3	37.8	—	34.2	[85.7]	100.0	66.5	29.7	36.8	—	30.9
運輸業，郵便業	[61.7]	100.0	75.6	33.3	42.2	—	24.4	[70.9]	100.0	79.1	48.8	30.3	—	20.9
卸売業，小売業	[73.0]	100.0	55.1	21.2	33.1	0.8	42.3	[78.2]	100.0	59.1	26.9	32.2	—	38.5
金融業，保険業	[66.7]	100.0	80.8	17.2	63.6	—	19.2	[79.2]	100.0	83.8	30.8	53.0	—	16.2
不動産業，物品賃貸業	[83.2]	100.0	59.1	17.2	42.0	—	39.9	[90.4]	100.0	62.9	22.9	40.0	—	36
学術研究，専門・技術サービス業	[75.7]	100.0	64.4	26.0	38.4	—	35.6	[79.8]	100.0	66.1	34.9	31.2	—	33.9
宿泊業，飲食サービス業	[62.3]	100.0	48.9	19.5	29.2	0.2	44.2	[68.6]	100.0	45.8	20.5	25.3	—	48.6
生活関連サービス業，娯楽業	[51.8]	100.0	56.8	22.3	34.5	—	42.9	[64.9]	100.0	49.7	21.6	28.1	—	48.1
教育，学習支援業	[66.5]	100.0	51.2	17.4	33.8	—	48.8	[74.4]	100.0	47.4	16.0	29.8	1.5	51.1
医療，福祉	[74.0]	100.0	45.9	29.9	16.0	—	52.6	[76.1]	100.0	49.9	32.8	17.1	—	48.6
サービス業(他に分類されないもの)	[57.3]	100.0	58.9	25.4	33.5	—	41.1	[64.0]	100.0	59.9	27.3	32.6	—	40.1

資料出所：厚生労働省「賃金引上げ等の実態に関する調査(概況)(2022年11月)

2-(4). 賃上げ決定動向

1人平均賃金の改定額および改定率

①規模・産業

賃金改定区分・企業規模・産業	1人平均賃金の改定額(円)			1人平均賃金の改定率(%)		
	2022年	2021年	2020年	2022年	2021年	2020年
合計	5,534	4,694	4,940	1.9	1.6	1.7
うち引上げ	5,828	5,187	5,423	2.1	1.8	1.9
うち引下げ	△ 4,022	△ 4,995	△ 6,219	△ 2.4	△ 1.6	△ 2.3
5,000人以上	6,478	5,202	6,086	2.0	2.0	1.6
1,000～4,999人	5,393	4,937	4,925	1.8	1.8	1.7
300～999人	5,658	4,753	4,805	2.0	2.0	1.6
100～299人	4,738	4,112	4,315	1.9	1.9	1.6
鉱業，採石業，砂利採取業	5,959	5,733	6,227	2.5	2.5	1.8
建設業	8,101	6,373	6,244	2.3	2.3	2.0
製造業	5,747	5,355	5,317	2.0	2.0	1.9
電気・ガス・熱供給・水道業	3,670	4,374	3,681	1.1	1.1	1.3
情報通信業	7,919	6,028	6,239	2.4	2.4	1.7
運輸業，郵便業	4,136	3,275	4,132	1.8	1.8	1.1
卸売業，小売業	5,148	4,651	4,458	1.9	1.9	1.6
金融業，保険業	5,341	2,951	5,395	1.5	1.5	0.9
不動産業，物品賃貸業	6,380	4,745	6,311	2.1	2.1	1.7
学術研究，専門・技術サービス業	7,588	5,743	7,165	2.1	2.1	1.6
宿泊業，飲食サービス業	3,865	2,996	2,711	1.7	1.7	1.1
生活関連サービス業，娯楽業	4,044	2,915	3,115	1.5	1.5	1.1
教育，学習支援業	5,543	4,252	3,332	1.9	1.9	1.6
医療，福祉	6,403	2,855	3,198	2.8	2.8	1.5
サービス業(他に分類されないもの)	4,286	3,199	4,048	1.8	1.8	1.3

②推移

年	1人平均賃金の改定額	1人平均賃金の改定率	年	1人平均賃金の改定額	1人平均賃金の改定率
	(円)	(%)		(円)	(%)
1983	8,787	4.6	2003	3,064	1.0
1984	9,130	4.7	2004	3,751	1.3
1985	10,218	5.0	2005	3,904	1.4
1986	9,506	4.5	2006	4,341	1.6
1987	7,988	3.6	2007	4,367	1.7
1988	9,731	4.4	2008	4,417	1.7
1989	12,085	5.3	2009	3,083	1.1
1990	14,199	6.0	2010	3,672	1.3
1991	14,394	5.9	2011	3,513	1.2
1992	12,939	5.1	2012	4,036	1.4
1993	9,711	3.7	2013	4,375	1.5
1994	7,948	3.0	2014	5,254	1.8
1995	7,206	2.7	2015	5,282	1.9
1996	7,245	2.7	2016	5,176	1.9
1997	7,224	2.6	2017	5,627	2.0
1998	6,079	2.3	2018	5,675	2.0
1999	4,591	1.7	2019	5,592	2.0
2000	4,177	1.5	2020	4,940	1.7
2001	4,163	1.5	2021	4,694	1.6
2002	3,167	1.1	2022	5,534	1.9

資料出所：厚生労働省「賃金引上げ等の実態に関する調査(概況)(2022年11月)

(注) 1.賃金の改定を実施または予定している額も決定している企業および賃金の改定を実施しない企業についての数値である

2.1人平均賃金の改定額及び改定率は、1カ月あたりの1人平均賃金の改定額および改定率である

3.1998年調査以降は、1人平均賃金が増額した企業についてのみ調査している

2-(5). 賃金構造総括表

年齢別・勤務年数別にみた所定内給与額(2021年6月)(産業・規模計)

(単位:千円)

年齢・学歴	0年	1~2年	3~4年	5~9年	10~14年	15~19年	20~24年	25~29年	30年以上
大学卒(男性)									
20~24歳	225.6	234.6	256.3	209.8	-	-	-	-	-
25~29	265.7	254.9	262.2	283.1	270.0	-	-	-	-
30~34	331.9	305.4	303.9	307.6	335.1	314.4	-	-	-
35~39	351.1	356.8	329.6	348.9	369.2	394.1	284.2	-	-
40~44	367.4	364.6	374.5	371.0	394.2	422.3	455.2	374.4	-
45~49	380.2	382.9	379.0	424.4	421.0	429.7	475.3	509.1	429.1
50~54	406.9	405.9	393.5	417.8	458.9	470.5	488.6	541.9	568.8
55~59	418.3	439.6	412.2	428.8	440.6	505.3	491.3	490.2	551.8
60~64	348.6	340.8	355.6	371.3	392.7	400.7	482.6	434.9	379.2
65~69	386.5	285.1	313.1	308.5	361.6	369.6	404.1	718.8	373.6
大学卒(女性)									
20~24歳	222.4	231.5	234.4	214.8	-	-	-	-	-
25~29	247.4	244.6	249.8	264.7	348.9	-	-	-	-
30~34	271.5	262.3	267.2	275.6	295.8	192.0	-	-	-
35~39	266.1	273.0	291.0	289.1	307.7	324.4	240.5	-	-
40~44	252.4	270.5	310.5	323.9	326.3	338.4	374.2	254.8	-
45~49	262.3	284.1	307.0	296.0	344.5	344.3	386.4	423.6	412.3
50~54	282.4	289.5	303.1	320.4	360.6	411.9	399.5	479.5	485.1
55~59	285.4	286.7	315.0	314.2	346.8	341.4	382.3	452.5	476.1
60~64	251.5	266.1	305.7	312.0	293.9	301.5	313.7	366.2	367.2
65~69	426.6	234.3	296.4	238.6	633.4	270.1	338.3	528.4	401.6
高校卒(男性)									
19歳以下	182.4	190.3	214.1	-	-	-	-	-	-
20~24歳	201.5	198.7	205.4	214.5	-	-	-	-	-
25~29	216.6	222.1	235.0	235.9	257.6	-	-	-	-
30~34	231.9	234.9	247.6	258.6	271.5	292.6	-	-	-
35~39	239.1	253.7	260.5	272.2	293.1	305.0	331.8	-	-
40~44	246.9	262.5	267.4	281.4	304.5	320.5	341.4	357.8	-
45~49	251.7	264.9	269.3	285.2	309.6	334.8	352.4	378.8	406.1
50~54	253.5	266.5	267.9	288.9	307.1	328.6	353.0	367.6	417.5
55~59	247.3	254.5	266.9	276.7	293.8	320.2	339.9	359.4	429.0
60~64	250.1	244.6	237.7	250.0	259.2	278.3	289.2	278.4	297.8
65~69	219.5	206.3	225.3	229.2	231.0	242.8	250.8	244.9	269.8
高校卒(女性)									
19歳以下	174.7	180.3	148.0	-	-	-	-	-	-
20~24歳	188.2	185.4	193.8	198.5	-	-	-	-	-
25~29	195.2	196.7	198.4	206.8	214.6	-	-	-	-
30~34	191.1	205.4	210.1	207.6	224.7	231.8	-	-	-
35~39	193.2	197.5	202.0	210.0	229.1	241.4	254.2	-	-
40~44	202.3	199.4	200.7	214.9	225.8	238.9	259.4	282.3	-
45~49	197.6	198.8	206.0	213.8	225.7	242.3	262.3	300.4	311.2
50~54	198.9	203.6	201.0	213.7	223.7	242.0	255.7	292.7	322.6
55~59	200.1	217.0	203.6	214.7	217.5	228.3	237.7	282.2	332.2
60~64	209.1	186.8	193.9	199.0	206.3	205.1	206.3	220.1	244.5
65~69	177.2	170.9	188.2	186.9	190.9	200.6	195.5	216.0	244.9
中学卒(男性)									
19歳以下	192.8	190.4	164.5	-	-	-	-	-	-
20~24歳	207.6	208.0	223.5	221.1	-	-	-	-	-
25~29	222.7	228.5	239.8	245.7	262.2	-	-	-	-
30~34	241.0	232.7	260.5	269.3	266.5	270.3	-	-	-
35~39	243.1	265.5	259.3	286.6	302.8	315.4	311.1	-	-
40~44	241.8	246.2	257.8	294.5	322.2	329.1	328.8	326.7	-
45~49	252.6	275.5	272.8	292.6	312.2	327.6	375.6	349.8	346.2
50~54	246.4	247.2	288.3	269.5	288.4	326.0	348.0	395.8	349.0
55~59	237.3	249.3	263.7	277.6	271.3	308.2	319.5	355.2	363.0
60~64	229.4	224.0	226.2	226.7	245.8	253.7	262.9	247.4	279.5
65~69	184.6	195.0	212.0	201.8	205.3	221.6	246.1	234.7	264.8

資料出所:厚生労働省「賃金構造基本統計調査」(2021年)

(注)「所定内給与」とは、定期給与から超過労働給与を除いたもの

2-(6). 産業別賃金

産業計

(単位:千円)

規模 年齢階級	全産業																	
	大学卒									高校卒								
	男女計			男性			女性			男女計			男性			女性		
	所定内 給与額	年間 賞与	年間 賃金	所定内 給与額	年間 賞与	年間 賃金	所定内 給与額	年間 賞与	年間 賃金	所定内 給与額	年間 賞与	年間 賃金	所定内 給与額	年間 賞与	年間 賃金	所定内 給与額	年間 賞与	年間 賃金
規模計	359.5	1,167.4	5,481.4	386.9	1,301.6	5,944.4	288.9	823.0	4,289.8	271.5	693.0	3,951.0	295.1	799.8	4,341.0	220.0	461.1	3,101.1
19歳以下	-	-	-	-	-	-	-	-	-	182.5	149.5	2,339.5	185.6	157.4	2,384.6	177.0	135.6	2,259.6
20~24歳	229.4	341.5	3,094.3	231.1	346.5	3,119.7	227.5	336.3	3,066.3	199.0	477.2	2,865.2	204.3	536.3	2,987.9	190.0	376.7	2,656.7
25~29	260.7	774.8	3,903.2	267.0	798.5	4,002.5	252.3	743.3	3,770.9	224.1	528.8	3,218.0	234.5	605.4	3,419.4	202.0	364.5	2,788.5
30~34	301.2	931.0	4,545.4	314.1	1,008.1	4,777.3	275.5	777.6	4,083.6	247.1	645.5	3,610.7	261.1	739.9	3,873.1	212.0	408.1	2,952.1
35~39	346.0	1,175.4	5,327.4	364.8	1,274.8	5,652.4	298.2	922.2	4,500.6	265.3	679.9	3,863.5	284.7	773.8	4,190.2	216.0	440.9	3,032.9
40~44	386.1	1,351.4	5,984.6	407.2	1,455.7	6,342.1	323.3	1,041.9	4,921.5	283.1	752.8	4,150.0	307.7	867.4	4,559.8	222.3	469.3	3,136.9
45~49	426.9	1,519.2	6,642.0	451.0	1,641.9	7,053.9	335.2	1,052.1	5,074.5	301.6	850.7	4,469.9	332.7	988.8	4,981.2	234.7	553.6	3,370.0
50~54	484.5	1,845.3	7,639.3	505.2	1,972.1	8,034.5	383.0	1,224.0	5,820.0	310.4	858.0	4,582.8	346.5	1,001.0	5,159.0	236.5	565.3	3,403.3
55~59	485.1	1,763.1	7,584.3	505.3	1,861.0	7,924.6	371.1	1,210.4	5,663.6	314.5	897.8	4,671.8	351.8	1,060.4	5,282.0	240.0	573.0	3,453.0
60~64	371.8	942.7	5,404.3	379.0	971.7	5,519.7	311.6	699.9	4,439.1	252.1	520.2	3,545.4	271.4	590.8	3,847.6	208.9	362.9	2,869.7
1,000人以上	387.1	1,440.9	6,086.1	421.7	1,634.3	6,694.7	300.4	956.4	4,561.2	298.4	989.6	4,570.4	324.6	1,175.4	5,070.6	238.1	562.0	3,419.2
19歳以下	-	-	-	-	-	-	-	-	-	186.4	198.0	2,434.8	188.3	198.8	2,458.4	182.5	196.4	2,386.4
20~24歳	234.8	377.1	3,194.7	237.0	383.5	3,227.5	232.7	371.0	3,163.4	207.8	598.6	3,092.2	210.3	679.0	3,202.6	203.3	448.0	2,887.6
25~29	276.8	876.4	4,198.0	284.6	898.7	4,313.9	266.8	848.1	4,049.7	236.2	691.2	3,525.6	246.1	820.8	3,774.0	213.2	388.1	2,946.5
30~34	326.2	1,095.2	5,009.6	342.3	1,180.1	5,287.7	294.3	927.2	4,458.8	264.3	872.7	4,044.3	279.1	1,015.4	4,364.6	220.4	448.0	3,092.8
35~39	375.4	1,441.7	5,946.5	397.9	1,568.7	6,343.5	318.1	1,118.0	4,935.2	286.7	926.2	4,366.6	306.7	1,089.7	4,770.1	235.5	508.5	3,334.5
40~44	423.3	1,696.4	6,776.0	449.9	1,834.4	7,233.2	343.5	1,282.7	5,404.7	308.7	1,046.8	4,751.2	334.3	1,222.9	5,234.5	235.1	540.2	3,361.4
45~49	467.3	1,906.2	7,513.8	493.6	2,056.6	7,979.8	360.4	1,295.3	5,620.1	336.3	1,220.9	5,256.5	373.4	1,460.2	5,941.0	253.0	684.5	3,720.5
50~54	535.7	2,357.5	8,785.9	558.8	2,504.8	9,210.4	405.6	1,526.8	6,394.0	349.8	1,258.6	5,456.2	391.9	1,515.3	6,218.1	262.1	723.6	3,868.8
55~59	532.5	2,303.0	8,693.0	557.1	2,441.1	9,126.3	375.8	1,423.9	5,933.5	363.5	1,327.7	5,689.7	409.5	1,612.0	6,526.0	261.5	696.5	3,834.5
60~64	385.5	1,176.3	5,802.3	393.1	1,216.3	5,933.5	307.9	768.1	4,462.9	259.7	729.8	3,846.2	273.6	861.5	4,144.7	228.2	432.7	3,171.1
100~999人	348.7	1,094.9	5,279.3	373.3	1,210.8	5,690.4	284.6	793.3	4,208.5	261.7	692.6	3,833.0	285.6	803.6	4,230.8	216.5	483.0	3,081.0
19歳以下	-	-	-	-	-	-	-	-	-	180.7	134.3	2,302.7	183.6	142.3	2,345.5	176.4	122.1	2,238.9
20~24歳	227.2	332.8	3,059.2	228.5	337.2	3,079.2	225.7	327.6	3,036.0	194.3	497.2	2,828.8	198.9	558.2	2,945.0	187.3	405.6	2,653.2
25~29	251.0	779.5	3,791.5	256.3	818.3	3,893.9	243.7	725.8	3,650.2	216.8	543.6	3,145.2	224.1	610.3	3,299.5	202.2	411.1	2,837.5
30~34	288.9	912.8	4,379.6	300.1	1,001.7	4,602.9	266.7	736.1	3,936.5	238.2	631.0	3,489.4	250.2	723.7	3,726.1	212.6	433.5	2,984.7
35~39	332.6	1,100.8	5,092.0	348.7	1,190.4	5,374.8	290.5	868.0	4,354.0	257.6	688.5	3,779.7	277.5	786.9	4,116.9	213.9	472.0	3,038.8
40~44	372.7	1,245.6	5,718.0	390.5	1,326.3	6,012.3	317.6	996.1	4,807.3	273.0	737.9	4,013.9	297.9	853.0	4,427.8	221.3	498.1	3,153.7
45~49	416.8	1,455.1	6,456.7	439.4	1,573.0	6,845.8	330.3	1,005.0	4,968.6	293.9	853.3	4,380.1	324.3	990.8	4,882.4	236.2	592.6	3,427.0
50~54	464.8	1,660.5	7,238.1	480.5	1,757.1	7,523.1	390.4	1,200.2	5,885.0	305.2	890.2	4,552.6	345.0	1,053.3	5,193.3	232.4	592.1	3,380.9
55~59	479.0	1,618.6	7,366.6	496.1	1,691.6	7,644.8	384.3	1,214.8	5,826.4	302.0	901.4	4,525.4	342.0	1,072.3	5,176.3	233.5	609.5	3,411.5
60~64	368.3	924.3	5,343.9	374.4	943.9	5,436.7	319.6	765.0	4,600.2	238.7	507.8	3,372.2	260.1	593.1	3,714.3	199.5	351.4	2,745.4
10~99人	326.4	777.1	4,693.9	346.3	839.4	4,995.0	274.2	613.6	3,904.0	261.2	474.7	3,609.1	282.4	522.8	3,911.6	210.4	359.2	2,884.0
19歳以下	-	-	-	-	-	-	-	-	-	180.3	109.4	2,273.0	185.4	121.7	2,346.5	171.8	88.6	2,150.2
20~24歳	218.2	251.6	2,870.0	220.8	259.3	2,908.9	215.4	243.5	2,828.3	196.7	320.4	2,680.8	205.3	356.1	2,819.7	180.7	254.3	2,422.7
25~29	242.5	508.6	3,418.6	248.6	505.6	3,488.8	234.4	512.7	3,325.5	222.2	383.8	3,050.2	235.5	424.8	3,250.8	193.2	294.7	2,613.1
30~34	278.1	675.2	4,012.4	288.5	720.9	4,182.9	257.3	583.0	3,670.6	241.5	458.5	3,356.5	255.7	502.2	3,570.6	204.3	343.8	2,795.4
35~39	314.3	802.2	4,573.8	330.4	863.4	4,828.2	274.7	651.3	3,947.7	257.8	501.6	3,595.2	276.2	552.2	3,866.6	203.6	352.9	2,796.1
40~44	344.7	937.0	5,073.4	361.3	1,014.4	5,350.0	299.9	726.5	4,325.3	273.5	547.8	3,829.8	296.0	608.5	4,160.5	214.6	388.5	2,963.7
45~49	376.2	975.1	5,489.5	396.8	1,035.8	5,797.4	306.0	768.6	4,440.6	282.2	563.4	3,949.8	309.2	629.8	4,340.2	218.5	406.8	3,028.8
50~54	407.0	1,049.0	5,933.0	425.5	1,121.9	6,227.9	334.5	761.4	4,778.4	287.9	547.6	4,002.4	316.9	604.6	4,407.4	222.2	418.5	3,084.9
55~59	403.5	978.3	5,820.3	416.8	1,000.4	6,002.0	340.8	873.8	4,963.4	287.4	548.1	3,996.9	313.9	601.2	4,368.0	230.5	433.5	3,199.5
60~64	359.5	675.9	4,989.9	367.3	692.9	5,100.5	304.8	555.0	4,212.6	259.1	404.6	3,513.8	279.0	433.2	3,781.2	206.5	328.6	2,806.6

資料出所:厚生労働省「賃金構造基本統計調査」(2021年6月)

(注)年間賃金は「所定内給与額×12+年間賞与」で、編集部が算出したものである

2-(7). 役職別賃金

役職者の所定内賃金・年間賞与・年間賃金(性別、大学・大学院卒)

役職・年齢	規模計(10人以上)				1,000人以上			100~999人			10~99人		
	平均年齢(歳)	所定内賃金(千円)	年間賞与(千円)	年間賃金(万円)	所定内賃金(千円)	年間賞与(千円)	年間賃金(万円)	所定内賃金(千円)	年間賞与(千円)	年間賃金(万円)	所定内賃金(千円)	年間賞与(千円)	年間賃金(万円)
男性													
部長級計	52.7	631.6	2,293.3	987.3	744.6	3,306.7	1,224.2	633.3	2,173.6	977.3	511.3	1,398.8	753.4
30~34歳	32.7	483.1	956.9	675.4	595.5	1,148.3	829.4	513.0	1,235.2	739.1	402.6	692.8	552.4
35~39	37.9	553.2	1,439.9	807.8	635.8	2,068.8	969.8	622.7	1,267.9	874.0	431.7	1,249.6	643.0
40~44	43.0	588.8	1,810.3	887.6	714.3	2,462.5	1,103.4	584.8	1,719.7	873.7	502.6	1,433.6	746.5
45~49	47.8	613.3	2,310.8	967.0	716.1	3,230.9	1,182.4	604.8	2,205.7	946.3	518.5	1,509.1	773.1
50~54	52.5	657.4	2,666.3	1,055.5	760.5	3,626.2	1,275.2	628.6	2,372.9	991.6	540.8	1,627.8	811.7
55~59	57.4	665.0	2,556.0	1,053.6	764.3	3,542.2	1,271.4	649.0	2,316.6	1,010.5	548.1	1,545.7	812.3
60~64	62.1	624.8	1,557.6	905.5	751.6	2,216.0	1,123.5	699.3	1,846.3	1,023.8	517.8	1,073.3	728.7
課長級計	48.0	512.5	2,005.6	815.6	579.7	2,528.0	948.4	487.5	1,830.3	768.0	419.5	1,242.2	627.6
30~34歳	32.9	429.4	1,037.5	619.0	481.1	911.0	668.4	418.2	1,226.7	624.5	352.2	1,008.2	523.5
35~39	37.9	466.0	1,692.9	728.5	531.7	2,140.0	852.0	442.1	1,581.9	688.7	386.4	1,050.5	568.7
40~44	42.7	493.5	1,927.6	785.0	563.3	2,462.6	922.2	466.3	1,735.2	733.1	415.4	1,292.7	627.8
45~49	47.5	513.2	2,037.4	819.6	576.1	2,573.3	948.7	491.6	1,864.8	776.4	432.3	1,322.3	651.0
50~54	52.4	554.3	2,345.7	899.7	618.1	2,878.9	1,029.6	520.8	2,063.2	831.3	441.4	1,408.1	670.5
55~59	57.3	539.4	2,178.2	865.1	601.7	2,751.1	997.2	516.8	1,991.5	819.3	438.8	1,215.6	648.1
60~64	61.9	475.9	1,501.1	721.2	667.5	2,860.1	1,087.0	455.9	1,328.2	679.9	371.0	794.7	524.7
係長級計	43.8	388.7	1,477.6	614.2	423.5	1,833.2	691.5	373.4	1,361.6	584.2	352.7	1,024.2	525.7
30~34歳	32.9	334.9	1,267.2	528.6	363.4	1,554.9	591.6	318.6	1,208.3	503.2	316.8	885.1	468.7
35~39	37.6	367.6	1,440.7	585.2	396.1	1,743.4	649.7	353.8	1,331.8	557.7	340.5	1,071.7	515.8
40~44	42.6	387.9	1,500.6	615.5	433.6	1,983.8	718.7	367.3	1,318.7	572.6	356.9	1,093.9	537.7
45~49	47.3	402.0	1,539.5	636.4	434.3	1,797.4	700.9	392.2	1,506.3	621.3	364.6	1,136.8	551.2
50~54	52.5	437.7	1,695.1	694.8	469.9	2,064.6	770.3	417.8	1,528.8	654.2	391.1	1,040.0	573.3
55~59	57.5	439.6	1,556.3	683.2	468.8	2,008.9	763.5	439.6	1,367.5	664.3	363.5	819.5	518.2
60~64	62.2	371.5	992.9	545.1	419.5	1,415.2	644.9	331.6	826.8	480.6	365.9	764.8	515.6
女性													
部長級計	50.9	627.7	1,889.5	942.2	768.0	2,805.4	1,202.1	653.8	1,861.5	970.7	490.4	1,214.0	709.9
30~34歳	32.5	407.5	806.8	569.7	423.8	1,373.1	645.9	442.0	919.7	622.4	393.8	738.3	546.4
35~39	38.0	618.2	1,242.4	866.1	879.1	1,309.0	1,185.8	604.2	1,945.4	919.6	383.9	725.6	533.2
40~44	42.5	613.1	1,674.5	903.2	947.8	2,366.4	1,374.0	610.0	1,395.4	871.5	456.1	1,638.2	711.1
45~49	48.4	582.6	1,671.6	866.3	681.7	2,274.3	1,045.5	616.0	1,981.1	937.3	490.9	1,003.9	689.5
50~54	52.4	659.7	2,120.4	1,003.7	772.4	3,297.4	1,256.6	653.2	1,791.8	963.0	530.8	1,069.6	743.9
55~59	57.3	677.6	2,360.1	1,049.1	702.9	3,365.6	1,180.0	756.6	2,048.8	1,112.8	530.6	1,810.2	817.7
60~64	62.5	578.7	1,517.8	846.2	704.7	1,107.9	956.4	506.5	2,338.5	841.7	580.7	1,087.0	805.5
課長級計	46.8	489.1	1,754.4	762.4	532.6	2,288.1	867.9	503.5	1,537.7	758.0	389.8	1,192.7	587.0
30~34歳	32.7	384.4	1,018.4	563.1	419.2	1,259.3	629.0	401.9	965.3	578.8	341.5	830.7	492.9
35~39	37.9	440.5	1,429.5	671.6	505.9	1,905.4	797.6	424.2	1,181.9	627.2	377.8	1,089.0	562.3
40~44	42.6	504.8	1,736.5	779.4	518.1	2,364.3	858.2	546.3	1,318.3	787.4	376.2	820.7	533.5
45~49	47.3	488.5	1,951.9	781.4	538.8	2,443.2	890.9	458.3	1,550.3	705.0	437.8	1,698.4	695.2
50~54	52.2	554.4	2,016.7	867.0	620.6	2,658.1	1,010.5	558.6	1,813.0	851.6	411.6	1,289.8	622.9
55~59	57.4	496.8	1,840.1	780.2	491.9	2,123.9	802.7	570.0	1,893.0	873.3	389.5	1,260.6	593.5
60~64	62.1	421.8	1,392.8	645.4	503.7	1,848.4	789.3	400.8	1,522.1	633.2	394.1	1,156.7	588.6
係長級計	42.0	361.4	1,339.5	567.6	384.2	1,669.3	628.0	358.2	1,222.7	552.1	325.2	978.3	488.1
30~34歳	32.8	337.7	1,151.4	520.4	365.0	1,508.3	588.8	335.8	925.9	495.6	277.3	856.9	418.5
35~39	37.5	334.6	1,281.2	529.6	354.6	1,668.4	592.4	327.6	1,031.9	496.3	307.2	996.1	468.3
40~44	42.4	359.9	1,429.5	574.8	387.8	1,668.1	632.2	344.1	1,293.8	542.3	335.9	1,223.8	525.5
45~49	47.4	375.5	1,297.4	580.3	428.2	1,751.8	689.0	359.7	1,221.6	553.8	345.9	887.4	503.8
50~54	52.3	429.8	1,692.3	685.0	445.3	2,161.1	750.5	441.6	1,618.0	691.7	363.2	926.6	528.5
55~59	57.3	420.8	1,747.3	679.7	452.4	2,077.2	750.6	428.9	1,743.6	689.0	352.2	1,282.6	550.9
60~64	61.3	325.9	897.7	480.9	354.8	2,002.1	626.0	360.2	1,091.6	541.4	284.3	349.5	376.1

資料出所: 厚生労働省「賃金構造基本統計調査」(2021年)

- (注) 1. 調査対象は企業規模 10人以上「雇用期間の定めのある労働者」を除いて集計
 2. 一部の年齢階級については、省略。ただし、年齢計はそれらの年齢階級を含めた数値である
 3. 「年間賞与」は、2020年1月~12月の支給額である
 4. 「年間賃金」は所定内賃金×12+年間賞与。編集部計算

2-(8). 標準労働者の個別賃金

標準労働者賃金(産業計・規模別)(年齢別にみた所定内給与)

(単位:千円)

年齢	調査産業計					1,000人以上企業					100~999人					10~99人				
	大学卒		高校卒		高専・短大卒	大学卒		高校卒		高専・短大卒	大学卒		高校卒		高専・短大卒	大学卒		高校卒		高専・短大卒
	男性	女性	男性	女性	女性	男性	女性	男性	女性	女性	男性	女性	男性	女性	女性	男性	女性	男性	女性	女性
18歳	-	-	181.3	174.6	-	-	-	183.0	176.7	-	-	-	180.2	175.4	-	-	-	180.6	170.7	-
19	-	-	190.5	180.7	-	-	-	193.3	187.8	-	-	-	187.3	178.1	-	-	-	191.4	174.0	-
20	-	-	195.3	186.1	193.2	-	-	199.4	196.7	192.7	-	-	192.3	181.6	191.8	-	-	193.7	181.4	194.4
21	-	-	199.0	190.0	202.2	-	-	205.3	202.8	199.1	-	-	195.1	186.2	203.4	-	-	195.7	178.4	202.8
22	222.1	221.3	208.6	195.7	207.7	225.4	228.1	215.9	205.1	211.6	222.0	217.8	201.6	192.7	204.2	212.6	210.2	209.8	190.3	208.2
23	229.1	227.2	212.2	196.4	213.4	231.3	230.2	221.7	204.8	208.7	228.9	227.0	204.0	193.9	217.6	222.7	215.7	211.1	190.6	211.3
24	236.6	232.5	218.6	200.2	216.2	245.0	239.3	222.5	208.8	212.9	231.8	228.2	215.5	195.2	214.0	224.7	221.8	218.1	193.7	218.6
25	247.0	242.8	228.1	207.8	224.6	256.0	253.9	237.9	223.2	226.4	239.8	233.3	218.3	204.1	221.2	236.9	227.8	233.0	197.9	226.9
26	259.0	249.0	234.8	208.2	228.0	269.2	258.3	247.3	234.7	223.0	251.0	242.5	219.2	211.5	233.4	246.2	231.7	240.0	188.1	226.4
27	278.8	255.2	245.4	220.0	231.9	306.7	267.4	262.1	244.4	215.2	254.4	246.5	230.5	217.3	226.2	250.4	238.5	238.4	200.0	241.4
28	276.2	265.9	254.1	218.8	228.5	282.3	282.9	265.9	225.8	228.4	273.5	249.2	241.3	221.9	219.5	262.4	244.2	254.6	204.2	236.4
29	287.9	272.3	262.6	214.5	242.8	304.4	287.2	272.2	215.2	256.8	279.3	260.1	251.5	216.5	236.1	264.4	246.6	259.3	207.2	237.9
30	298.8	282.2	270.7	219.9	240.7	316.2	296.0	286.1	236.4	246.6	289.4	270.7	250.4	211.3	238.4	271.8	265.4	249.5	208.0	238.4
31	319.3	283.0	274.2	235.1	244.4	350.8	299.0	286.6	253.3	238.2	296.4	269.9	259.9	228.8	245.6	286.0	266.4	262.3	212.6	246.1
32	318.3	284.7	280.3	234.6	254.8	339.9	297.8	297.0	253.6	271.9	303.4	275.3	264.3	227.4	239.2	291.8	259.1	260.5	215.0	255.8
33	334.9	299.2	289.4	237.2	252.6	361.2	316.7	311.7	253.5	250.5	315.9	284.4	272.7	231.0	248.4	292.4	286.6	268.2	232.3	258.5
34	347.0	298.7	297.5	230.0	258.9	370.9	314.7	321.9	245.9	278.0	322.0	267.6	281.4	224.0	245.2	316.7	293.4	285.2	225.9	257.0
35	357.6	303.5	304.1	242.9	261.6	379.2	323.8	326.5	268.3	280.8	339.2	276.7	290.8	240.5	252.2	314.0	276.7	288.3	232.7	256.3
36	379.6	307.4	317.2	233.6	264.4	406.7	325.8	339.7	264.2	270.6	351.5	284.8	306.2	229.1	256.1	335.7	287.8	296.5	212.4	273.0
37	385.7	314.5	316.4	253.8	274.0	421.7	317.0	332.8	258.6	270.4	355.7	309.7	314.9	259.3	288.8	332.9	317.3	287.1	238.9	265.1
38	400.2	322.1	330.4	258.5	295.6	441.1	336.4	350.2	293.6	317.7	361.8	306.3	326.4	249.6	297.4	343.1	309.6	284.8	232.7	279.8
39	401.7	334.0	328.9	256.7	273.9	439.4	350.1	358.8	285.9	285.3	371.5	327.1	315.4	241.3	276.9	374.9	300.1	307.0	234.6	252.1
40	412.5	342.6	344.1	246.3	287.2	452.5	355.4	368.5	258.9	305.6	385.2	329.6	317.6	247.5	277.9	356.1	298.2	328.0	225.2	277.6
41	448.0	331.8	339.9	262.9	296.9	502.4	344.8	373.4	286.2	332.6	403.5	324.6	313.1	251.8	280.3	371.5	275.8	303.9	239.6	283.7
42	448.7	370.5	351.1	270.6	302.0	491.5	377.4	375.2	292.5	325.6	423.9	369.2	332.2	264.1	297.0	372.4	336.8	316.7	244.1	256.1
43	460.4	365.1	347.3	285.6	303.2	498.4	373.2	372.3	319.8	324.4	428.6	371.3	331.7	272.0	299.5	392.4	323.4	325.0	262.2	261.4
44	465.1	380.6	372.3	286.9	314.8	501.8	369.7	413.9	303.9	348.1	436.5	409.3	341.3	282.0	299.6	385.9	317.2	342.3	271.2	270.8
45	470.7	393.5	380.9	296.4	308.8	504.4	413.8	408.1	317.4	326.2	441.6	380.4	363.5	281.4	299.1	396.2	322.8	338.7	286.8	288.2
46	493.5	397.2	381.6	302.4	333.1	531.6	423.4	400.8	317.3	354.3	457.2	382.4	366.0	296.9	329.1	420.7	322.3	347.5	264.5	289.0
47	502.1	397.6	395.3	317.1	359.0	545.6	427.3	410.7	325.8	388.5	477.9	362.9	372.1	315.3	346.9	412.2	348.7	373.3	291.9	327.9
48	514.6	425.8	407.3	300.0	344.7	562.2	466.7	427.3	314.5	364.9	475.0	392.5	385.1	298.4	322.6	430.7	364.2	350.4	252.0	348.1
49	515.9	452.4	409.4	336.0	356.6	560.3	479.4	430.4	366.2	368.9	481.0	439.8	395.1	329.0	351.4	433.0	389.6	343.9	280.3	303.9
50	549.3	488.5	414.4	320.0	376.1	590.5	504.6	438.1	344.2	398.8	510.1	497.0	393.7	304.3	337.3	454.7	375.7	369.7	284.9	347.6
51	557.4	500.1	417.6	328.9	371.5	590.0	508.5	447.5	365.5	389.3	513.5	499.7	386.3	308.4	336.4	474.5	435.7	402.6	272.1	321.7
52	573.3	491.0	437.2	323.0	370.2	603.0	502.0	464.6	342.4	382.1	534.0	489.4	413.0	315.2	363.9	453.7	398.0	379.5	298.8	330.6
53	568.9	501.4	434.3	334.2	381.2	597.2	519.2	462.5	341.4	395.2	529.6	477.2	414.7	346.7	362.6	490.2	427.8	375.6	255.2	351.0
54	583.2	497.9	448.0	340.2	379.2	612.9	490.7	469.6	355.6	417.4	541.6	536.1	429.8	331.4	367.1	475.2	369.8	398.4	306.7	281.1
55	554.9	492.7	450.3	332.5	370.2	578.7	519.4	476.2	355.6	354.8	524.5	432.8	433.0	319.9	403.9	480.8	426.8	391.8	280.6	347.8
56	579.7	489.4	447.0	333.3	399.0	612.2	480.8	469.6	349.1	400.9	536.3	540.0	422.9	322.9	400.8	485.8	378.6	378.0	301.0	391.4
57	557.3	521.6	440.5	326.0	389.0	585.4	508.2	459.5	346.9	401.6	530.7	539.2	411.8	313.0	357.1	484.5	496.5	392.3	259.2	384.0
58	552.3	470.4	467.0	326.0	382.4	573.1	458.9	491.0	335.3	382.4	540.8	494.5	430.5	301.4	390.8	447.3	415.8	401.7	338.4	352.8
59	548.9	496.2	466.7	359.4	398.7	581.5	518.1	488.7	373.0	407.0	508.7	471.1	448.3	335.1	383.8	491.8	450.0	361.9	395.4	410.2
60	422.6	305.2	318.9	250.2	296.9	453.0	289.8	323.2	263.4	323.5	393.8	333.4	289.5	242.1	331.0	374.2	294.4	371.2	231.5	250.1

資料出所:厚生労働省「2021年賃金構造基本統計調査」

(注)標準労働者とは、学校卒業後ただちに企業に就職し、同一企業に継続勤務している労働者をいう。

2-(9). 初任給

(1) 経団連による初任給調査(各年6月)

2009~2021年の推移

年	大学院(修士)卒		大学卒		短大卒		高専卒	高校卒			中学卒	
	事務系	技術系	事務系	技術系	事務系	技術系	技術系	事務系	技術系	現業系	現業系	
金額(千円)												
2009年	226.6	228.2	208.3	209.8	173.6	175.7	183.4	163.0	163.7	163.8	145.5	
2010	225.7	226.6	207.4	208.0	173.8	175.9	183.3	162.7	163.3	163.6	143.5	
2011	225.8	226.2	208.6	208.3	173.7	175.5	182.4	162.8	163.6	164.1	140.8	
2012	225.2	225.7	207.6	207.6	173.5	174.4	182.1	162.4	162.8	163.6	—	
2013	225.3	226.5	208.7	208.5	174.6	176.4	183.0	162.5	164.1	164.0	—	
2014	226.3	227.8	209.9	209.9	176.0	179.2	184.8	164.1	166.0	165.6	—	
2015	229.1	229.5	211.6	211.0	185.6	175.9	177.5	164.6	166.1	166.1	—	
2016	230.0	231.0	213.9	213.7	177.9	180.2	187.3	166.5	168.4	168.2	—	
2017	229.3	230.2	212.9	212.8	178.0	180.3	187.7	166.8	167.7	167.2	—	
2018	230.9	232.7	213.7	215.3	189.7	180.8	183.5	168.4	170.3	169.4	—	
2019	235.0	235.9	218.0	217.8	183.3	185.6	192.9	170.9	172.5	171.1	—	
2020	234.6	236.5	218.5	217.9	194.2	184.3	186.3	172.0	173.9	172.1	—	
2021	237.2	238.2	219.4	220.4	184.6	186.9	195.3	173.4	175.2	173.3	—	
対前年増減率(%)												
2009年	0.16	0.05	0.09	0.11	0.13	0.19	0.24	0.15	0.13	0.11	0.00	
2010	0.09	0.06	0.13	0.06	0.08	0.09	0.06	0.05	0.05	0.02	0.02	
2011	0.18	0.14	0.20	0.16	0.18	0.04	0.12	0.15	0.08	0.04	0.00	
2012	0.04	0.06	0.03	0.01	0.09	0.00	0.02	0.07	0.06	0.05	—	
2013	0.08	0.07	0.09	0.07	0.04	0.04	0.02	0.07	0.05	0.06	—	
2014	0.55	0.52	0.56	0.52	0.48	0.49	0.64	0.38	0.36	0.45	—	
2015	—	0.98	0.97	—	—	0.92	—	1.01	—	0.77	—	
2016	—	0.58	0.63	—	0.63	—	—	0.72	—	0.56	—	
2017	0.55	0.60	0.65	0.76	0.68	0.71	0.74	0.62	0.64	0.53	—	
2018	0.76	0.77	0.88	0.82	0.92	0.97	0.95	1.16	0.95	1.00	—	
2019	0.79	0.72	0.76	0.80	1.08	1.05	1.09	1.05	1.11	0.99	—	
2020	0.65	0.57	0.71	0.55	0.74	0.67	0.72	0.80	0.81	0.83	—	
2021	0.34	0.45	0.40	0.51	0.35	0.58	0.50	0.43	0.64	0.47	—	

資料出所: 経団連「新規学卒者決定初任給調査」。以下(3)まで同じ

- (注) 1. 調査対象は経団連企業会員会社および東京経営者協会会員会社。なお、2021年は473社を集計した
 2. 「初任給」とは各年3月卒の新規学卒者に支払われる本採用後の所定労働時間外賃金(税込)で、通勤手当、時間外手当は含まれない
 3. 「対前年増減率」は、その年の回答会社による対前年の上昇率の集計であり、前年の調査結果の上段との比較ではない
 4. 2021年以降は実施していない

2021年初任給の規模間格差(全産業、格差は各学歴の3,000人以上規模=100)

規模	大学院卒技術系(千円)		大学卒事務系(千円)		短大卒事務系(円)		高校卒事務系(千円)		高校卒現業系(千円)	
	初任給	格差	初任給	格差	初任給	格差	初任給	格差	初任給	格差
3,000人以上	241,665	100.0	221,226	100.0	183,756	100.0	174,075	100.0	173,942	100.0
1,000~2,999人	238,874	98.8	221,197	99.9	184,301	100.3	172,967	99.4	173,330	99.6
500~999人	235,365	97.4	216,231	97.7	185,034	100.7	171,134	98.3	171,325	98.5
300~499人	229,618	95.0	214,473	96.9	186,774	101.6	170,865	98.2	174,372	100.2
100~299人	235,505	97.5	217,927	98.5	186,492	101.5	178,807	102.7	170,791	98.2
99人以下	226,419	93.7	216,549	97.9	187,153	101.8	172,805	99.3	171,420	98.5

産業別にみた2021年初任給(大学卒、事務系)

産業	初任給(千円)	格差(全産業=100)	産業	初任給(千円)	格差(全産業=100)
全産業平均	219,402	100.0	非製造業平均	220,681	100.6
製造業平均	218,284	99.5	鉱業	219,946	100.2
食料品	211,104	96.2	土木建設業	227,962	103.9
繊維・衣服	215,367	98.2	卸売・小売業	222,786	101.5
紙・パルプ	218,133	99.4	金融・保険業	216,222	98.6
化学・ゴム	227,714	103.8	運輸・通信業	212,786	97.0
石油・石炭製品	239,775	109.3	電気・ガス業	209,705	95.6
窯業	216,000	98.4	サービス業	222,615	101.5
金属鉱業	217,129	99.0			
機械器具	215,339	98.1			
新聞・出版・印刷	230,458	105.0			
その他の製造業	215,070	98.0			

(2) 人事院による初任給調査(各年4月)

職種別にみた初任給の推移(50人以上企業かつ50人以上事業所、規模計)

年	大学院(修士)卒		大学卒					
	事務	技術	事務	技術	高等学校 教諭	研究員	医師 (準新卒)	薬剤師 (準新卒)
金額(千円)								
2012年	218.8	219.0	194.4	198.5	206.5	200.5	398.8	216.6
2013	219.6	218.5	193.9	198.1	211.6	203.9	479.5	221.1
2014	221.1	220.6	194.8	199.2	214.8	201.9	411.3	218.6
2015	224.5	222.2	196.3	200.2	211.9	205.1	350.6	223.6
2016	222.2	223.4	197.3	201.9	206.1	211.7	391.0	225.2
2017	224.7	224.1	198.8	202.8	203.7	205.4	416.3	224.4
2018	227.4	227.3	200.9	204.2	219.5	211.3	409.3	231.9
2019	229.1	228.8	201.5	206.2	210.7	210.4	432.9	228.8
2020	228.4	230.5	204.6	207.3	214.2	207.7	—	—
2021	234.1	232.5	206.0	209.1	217.2	213.6	—	—
2022	234.7	232.3	207.9	210.8	219.6	212.7	—	—
対前年上昇率(%)								
2012年	0.2	△ 0.2	0.4	△ 0.3	△ 1.2	△ 0.7	△ 1.7	0.0
2013	0.4	△ 0.2	△ 0.3	△ 0.2	2.5	1.7	20.2	2.1
2014	0.7	1.0	0.5	0.6	1.5	△ 1.0	△ 14.2	△ 1.1
2015	1.5	0.7	0.8	0.5	△ 1.4	1.6	△ 14.8	2.3
2016	△ 1.0	0.5	0.5	0.8	△ 2.7	3.2	11.5	0.7
2017	1.1	0.3	0.8	0.4	△ 1.2	△ 3.0	6.5	△ 0.4
2018	1.2	1.4	1.1	0.7	7.8	2.9	△ 1.7	3.3
2019	0.8	0.7	0.3	1.0	△ 4.0	△ 0.4	5.8	△ 1.3
2020	△ 0.3	0.8	1.5	0.6	1.7	△ 1.3	—	—
2021	2.5	0.8	0.7	0.9	1.4	2.8	—	—
2022	0.3	△ 0.1	0.9	0.8	1.1	△ 0.4	—	—
年	短大卒			高校卒			養成所卒	
	事務	技術	栄養士	事務	技術	研究補助員	看護師 (準新卒)	准看護師 (準新卒)
金額(千円)								
2012年	165.5	178.0	161.7	155.6	159.5	164.2	205.7	176.2
2013	166.8	177.5	161.9	154.5	159.4	163.4	209.1	172.5
2014	168.1	181.1	168.6	156.2	160.2	158.4	206.2	174.2
2015	168.0	179.9	146.1	156.8	161.1	159.8	206.6	179.8
2016	169.6	181.5	170.7	158.2	163.6	163.0	211.3	182.3
2017	171.5	183.5	177.8	160.6	164.0	174.2	205.3	175.0
2018	176.7	184.5	164.7	161.2	165.9	171.4	206.9	177.0
2019	174.9	187.2	161.4	162.9	168.0	170.3	211.1	173.8
2020	180.9	187.2	—	166.2	169.0	170.6	—	—
2021	181.0	189.5	—	166.6	170.5	174.6	—	—
2022	183.9	190.6	—	168.8	172.1	187.4	—	—
対前年上昇率(%)								
2012年	△ 0.7	0.8	3.4	△ 0.4	△ 0.3	4.0	△ 1.5	1.5
2013	0.8	△ 0.3	0.1	△ 0.7	△ 0.1	△ 0.5	1.7	△ 2.1
2014	0.8	2.0	4.1	1.1	0.5	△ 3.1	△ 1.4	1.0
2015	△ 0.1	△ 0.7	△ 13.3	0.4	0.6	0.9	0.2	3.2
2016	1.0	0.9	16.8	0.9	1.6	2.0	2.3	1.4
2017	1.1	1.1	4.2	1.5	0.2	6.9	△ 2.8	△ 4.0
2018	3.0	0.5	△ 7.4	0.4	1.2	△ 1.6	0.8	1.1
2019	△ 1.0	1.5	△ 2.0	1.0	1.3	△ 0.7	2.0	△ 1.8
2020	3.5	△ 0.0	—	2.0	0.6	0.2	—	—
2021	0.1	1.2	—	0.3	0.9	2.4	—	—
2022	1.6	0.6	—	1.3	0.9	7.3	—	—

資料出所: 人事院「職種別民間給与実態」

(注) 1. 「準新卒」とは、たとえば2022年の場合、2021年度中に資格免許を取得し、2021年4月までの間に採用された場合をいう

2. 「対前年上昇率」は、各年集計結果をもとに編集部が集計した。

3. 2020年より新型コロナウイルス感染症に対する医療現場の厳しい環境を考慮して病院は調査対象から除外している。

2-(10). モデル賃金

経団連調査(2021年6月)

(1) 学歴、雇用管理区別にみた標準者賃金

設定条件			2021年 (円)	2020年 (円)	対前年増減 率 (%)
年齢 (歳)	勤続 (年)	扶養家族 (人)			
大学卒, 総合職, 管理・事務・技術					
22	0	0	222,821	221,439	0.6
25	3	0	251,404	248,493	1.2
30	8	2	321,065	319,181	0.6
35	13	3	383,701	384,272	△ 0.1
40	18	3	458,305	456,566	0.4
45	23	3	530,395	526,057	0.8
50	28	2	584,449	565,425	3.4
55	33	1	610,668	598,980	2.0
60	38	1	595,036	594,600	0.1
大学卒, 一般職, 管理・事務・技術					
22	0	0	197,580	194,442	1.6
25	3	0	218,228	214,408	1.8
30	8	0	252,456	248,947	1.4
35	13	0	281,815	281,077	0.3
40	18	0	312,532	308,387	1.3
45	23	0	331,966	332,740	△ 0.2
50	28	0	358,431	361,673	△ 0.9
55	33	0	365,851	369,532	△ 1.0
60	38	0	360,987	371,288	△ 2.8
高校卒, 総合職, 管理・事務・技術					
18	0	0	177,187	175,932	0.7
22	4	0	207,187	203,223	2.0
25	7	0	229,895	223,755	2.7
30	12	2	283,536	274,562	3.3
35	17	3	332,704	319,333	4.2
40	22	3	381,009	370,363	2.9
45	27	3	426,088	407,297	4.6
50	32	2	465,548	448,176	3.9
55	37	1	503,686	481,196	4.7
60	42	1	483,273	477,681	1.2
高校卒, 一般職, 管理・事務・技術					
18	0	0	170,680	169,080	0.9
22	4	0	194,517	188,308	3.3
25	7	0	209,883	201,917	3.9
30	12	0	242,657	235,543	3.0
35	17	0	271,630	263,641	3.0
40	22	0	299,598	287,768	4.1
45	27	0	318,368	311,689	2.1
50	32	0	352,433	338,662	4.1
55	37	0	357,852	350,912	2.0
60	42	0	357,062	341,894	4.4
高校卒, 生産・現業労働者					
18	0	0	174,810	173,078	1.0
22	4	0	200,694	198,779	1.0
25	7	0	221,187	218,257	1.3
30	12	2	270,075	266,597	1.3
35	17	3	310,074	305,440	1.5
40	22	3	348,019	344,353	1.1
45	27	3	381,436	373,776	2.0
50	32	2	408,202	394,041	3.6
55	37	1	427,727	407,747	4.9
60	42	1	423,814	398,912	6.2

資料出所: 経団連・東京経営者協会「定期賃金調査」(2021年)。2021年度でこの調査は終了した。

本統計表作成時点では、2021年の調査結果は公表されていない

(注) 1. 調査対象は、経団連企業会員および東京経営者協会会員企業 2,061社。集計は 329社

2. 金額は通勤手当、時間外手当を除く所定労働時間内賃金

(2) 年齢間賃金格差の推移

(大学卒、総合職、22歳=100)

設定条件				2021年	2020年
年齢 (歳)	勤続 (年)		扶養家族 (人)		
大学卒、総合職、管理・事務・技術					
22	0		0	100.0	100.0
25	3		0	112.8	112.2
30	8		2	144.1	144.1
35	13		3	172.2	173.5
40	18		3	205.7	206.2
45	23		3	238.0	237.6
50	28		2	262.3	255.3
55	33		1	274.1	270.5
60	38		1	267.0	268.5

(3) 規模別の平均賃金額

(単位:円)

規模	合計	所定労働時間 内賃金	所定労働時間 外賃金
規 模 計	445,965	391,408	54,557
3,000 人以上	451,400	394,129	57,271
1,000 ~ 2,999 人	421,216	380,413	40,803
500 ~ 999 人	407,698	369,794	37,904
300 ~ 499 人	376,335	342,085	34,250
100 ~ 299 人	412,637	379,909	32,728
99 人以下	455,633	383,532	72,101
500 人以上計	446,793	391,953	54,840
499 人以下計	392,406	356,176	36,230

(注)ここでの平均賃金とは6月に実際に支給した賃金を平均したものである。(4)も同じ。

(4) 産業別の平均賃金

(単位:円)

年	社数	計	所定労働 時間内賃金	所定労働 時間外賃金
全 産 業	315	445,965	391,408	54,557
製 造 業	150	432,532	377,922	54,610
食 料 品	14	410,094	379,186	30,908
織 維 ・ 衣 服	2	532,144	365,461	16,683
紙 ・ パ ル プ	3	376,772	315,586	61,186
化 学 ・ ゴ ム	23	434,714	393,119	41,595
窯 業	5	397,469	363,502	33,967
金 属 工 業	15	395,248	337,529	57,719
機 械 器 具	68	442,397	384,618	57,779
新聞・出版・印刷	3	472,055	387,522	84,533
その他の製造業	16	431,310	389,950	41,360
非 製 造 業	165	472,538	418,086	54,452
土 木 建 設 業	34	528,280	468,419	59,861
卸 売 ・ 小 売 業	38	442,502	412,108	30,394
金 融 ・ 保 険 業	14	435,377	369,127	66,250
運 輸 ・ 通 信 業	25	432,817	380,230	52,587
電 気 ・ ガ ス 業	10	456,313	377,429	78,884
サ ー ビ ス 業	43	523,793	475,682	48,111

2-(11). 賞与・一時金の最近の動き

経団連「賞与・一時金交渉状況」(従業員500人以上企業) (1)

(単位:千円)

業 種	2022年		2021年		2020年		2019年		2018年	
	夏季	年末	夏季	年末	夏季	年末	夏季	年末	夏季	年末
総 平 均	899.2 (823.7)	—	826.6 (752.3)	821.0 (740.3)	901.1 (791.3)	865.6 (767.0)	921.1 (811.5)	951.4 (830.6)	953.9 (823.6)	934.9 (822.7)
非 鉄 ・ 金 属	876.4	—	764.7	745.7	748.6	737.1	775.8	767.7	801.3	808.0
食 品	951.9	—	948.6	899.8	916.6	943.5	891.7	1,055.6	882.8	969.6
繊 維	828.6	—	790.7	815.4	787.3	767.0	813.0	826.2	839.1	828.1
紙 ・ パ ル プ	692.2	—	698.3	698.3	700.2	708.0	650.9	651.2	651.8	656.0
印 刷	782.1	—	628.9	652.5	639.1	601.0	607.7	—	—	617.5
化学[硫安含む]	958.9	—	836.0	842.9	873.2	807.4	930.1	918.1	935.5	916.7
化 学	—	—	—	—	—	—	979.0	908.7	943.2	921.6
硫 安	—	—	—	—	—	—	860.9	965.4	914.0	899.6
ゴ ム	836.7	—	796.6	797.0	785.7	797.7	827.6	832.2	824.8	846.6
セ メ ン ト	750.1	—	776.8	734.5	744.8	735.1	756.1	745.4	775.7	762.4
鉄 鋼	1013.9	—	543.4	543.7	571.0	570.7	759.4	761.1	769.9	772.0
機 械 金 属	944.5	—	817.5	887.8	892.3	855.4	1,005.0	922.7	—	970.3
電 機	970.1	—	913.2	931.2	920.3	900.4	892.0	896.6	864.6	868.6
自 動 車	915.8	—	879.6	898.5	978.1	941.6	978.0	1,021.3	1,061.6	1,000.0
造 船	889.8	—	792.8	792.8	854.0	854.0	917.0	920.0	698.1	825.9
建 設	(従)1288.0	—	(従)1286.4	(従)1196.0	1,464.7	(従)1444.0	1,522.7	1,560.7	617.8	1,539.2
商 業	(従)741.4	—	(従)643.4	(従)711.4	(従)—	(従)577.6	(従)—	(従)859.7	(従)1,092.9	(従)775.7
私 鉄	(従)695.9	—	(従)630.2	(従)577.6	(従)825.7	(従)743.0	(従)913.0	(従)960.0	(従)881.7	(従)963.6
民 鉄	(従)648.1	—	(従)621.5	(従)603.8	(従)763.2	(従)795.5	(従)808.4	(従)873.9	(従)726.8	(従)868.8
J R	(従)724.9	—	(従)635.7	(従)567.6	(従)853.1	(従)708.0	(従)—	(従)1,012.4	(従)—	(従)1,019.6
電 力	759.3	—	766.3	766.7	754.8	756.2	762.5	765.2	735.4	739.3
ホ テ ル	—	—	—	—	—	351.7	—	—	—	—
情 報 通 信	825.1	—	804.0	804.0	—	788.7	—	770.4	—	743.2

資料出所:経団連「賞与・一時金交渉状況」

(注)1.調査対象は夏季:主要21業種大手254社、年末:主要21業種大手254社。

2022年の集計企業数は夏季159社、2021年年末164社

2.金額は組合員1人あたりの加重平均。ただし総平均のみ()内に1社あたりの単純平均を示した

3.「従」は従業員平均

4.集計者数が2社に満たない場合など数字を伏せた業種があるが、平均には含まれる

経団連「賞与・一時金交渉状況」(従業員500人以上企業) (2)

非管理職・管理職の賞与・一時金支給額(全産業)

年	非 管 理 職						管 理 職					
	夏 季			冬 季			夏 季			冬 季		
	支給額(円)	月数(月分)	対前年(同期)上昇率(%)	支給額(円)	月数(月分)	対前年(同期)上昇率(%)	支給額(円)	月数(月分)	対前年(同期)上昇率(%)	支給額(円)	月数(月分)	対前年(同期)上昇率(%)
2015年度	777,135	2.5	2.5	761,824	2.4	2.7	1,533,330	2.7	2.6	1,470,561	2.6	3.5
16	749,673	2.4	0.6	730,183	2.4	0.0	1,475,382	2.6	1.6	1,384,574	2.5	△1.1
17	746,100	2.4	1.7	742,392	2.4	3.1	1,494,201	2.6	1.5	1,421,882	2.5	3.6
18	781,868	2.5	3.8	756,709	2.4	2.2	1,600,118	2.8	4.8	1,473,440	2.6	2.7
19	759,177	2.5	0.2	741,472	2.4	△0.3	1,552,583	2.7	△0.2	1,424,541	2.5	△0.2
20	741,504	2.4	△1.5	683,471	2.2	△4.4	1,511,632	2.6	△3.0	1,345,972	2.3	△5.2
21	720,058	2.3	△1.0	692,033	2.3	1.9	1,461,602	2.6	0.2	1,342,201	2.4	4.5

資料出所:経団連・東京経営者協会「賞与・一時金調査」

(注)1.対前年(同期)上昇率は、回答会社における前年からの上昇率の平均(回答会社は年によって異なる)

2.労働組合のある企業については組合員を非管理職、役付非組合員を管理職として集計している

モデル年間賃金、モデル賃金・一時金 産労総合研究所調査(全産業規模別)(2022年7月)

(単位:円)

設定条件			1,000人以上			300~999人			299人以下			
年齢 (歳)	勤続 年数 (年)	扶養 家族 (人)	年間賃金	2022年夏季	2021年年末	年間賃金	2022年夏季	2021年年末	年間賃金	2022年夏季	2021年年末	
				賞与・一時金 (b)	賞与・一時金 (c)		賞与・一時金 (b)	賞与・一時金 (c)		賞与・一時金 (b)	賞与・一時金 (c)	
大学卒・総合職(事務・技術系)												
22	0	0	3,202,880	153,808	439,698	3,158,798	165,381	460,361	2,949,345	85,529	400,584	
25	3	0	4,025,181	581,207	552,751	3,832,710	505,388	556,034	3,572,499	423,806	453,395	
27	5	1	4,607,202	668,620	648,082	4,312,419	558,922	612,920	3,910,203	467,274	487,835	
30	8	2	5,183,047	746,087	734,054	4,795,294	611,450	680,366	4,339,882	513,442	548,074	
35	13	3	6,046,232	875,228	863,804	5,543,983	735,367	787,844	5,145,713	624,552	654,331	
40	18	3	7,287,652	1,042,145	1,077,604	6,614,556	888,018	974,858	5,780,533	691,532	761,149	
45	23	3	7,942,402	1,085,162	1,139,194	7,793,613	1,054,755	1,142,385	6,659,015	807,273	848,947	
50	28	2	9,026,865	1,245,238	1,286,875	8,821,019	1,214,105	1,363,966	7,305,459	908,434	952,739	
55	33	1	9,792,522	1,341,289	1,417,564	9,491,076	1,270,551	1,435,025	7,817,090	1,006,769	1,073,898	
60	38	1	9,391,731	1,223,003	1,322,308	9,422,463	1,249,817	1,422,756	7,580,799	993,029	1,060,174	
大学卒・一般職(事務・技術系)												
22	0	0	2,788,873	120,587	376,127	2,835,322	134,469	391,368	2,710,900	88,237	327,491	
25	3	0	3,362,320	469,906	454,615	3,214,506	369,152	435,682	3,206,689	329,185	404,732	
27	5	0	3,661,046	506,567	525,681	3,278,694	378,493	396,024	3,409,883	382,746	440,763	
30	8	0	4,074,435	601,611	588,183	3,603,282	430,030	457,829	3,712,580	424,907	494,846	
35	13	0	4,557,070	656,501	644,621	4,032,215	478,941	522,031	4,122,599	463,306	555,075	
40	18	0	4,958,279	704,978	678,692	4,576,910	540,690	577,988	4,528,242	501,178	595,166	
45	23	0	5,355,476	724,585	716,642	4,829,236	582,300	597,976	5,094,546	599,612	688,240	
短大卒・一般職(事務・技術系)												
20	0	0	2,591,228	69,304	378,052	2,647,352	160,654	346,948	2,551,801	76,629	307,895	
22	2	0	3,292,564	468,062	457,724	2,989,766	348,323	368,843	3,004,907	333,479	383,554	
25	5	0	3,665,526	511,396	499,729	3,225,549	360,865	439,656	3,125,885	320,142	390,750	
30	10	0	3,852,805	513,448	529,712	3,694,344	448,240	472,896	3,633,702	395,909	475,757	
35	15	0	4,281,766	558,655	555,047	4,111,058	497,044	536,151	4,097,933	471,898	549,556	
40	20	0	4,948,883	648,426	674,572	4,483,644	524,272	578,332	4,443,174	489,440	596,723	
高校卒・総合職(事務・技術系)												
18	0	0	2,514,885	86,000	354,785	2,434,026	86,138	305,489	2,503,781	88,337	344,851	
20	2	0	2,953,670	375,784	392,287	3,006,573	386,140	391,358	2,932,077	332,920	380,215	
22	4	0	3,240,960	431,288	460,922	3,262,197	426,635	437,330	3,116,914	329,258	406,600	
25	7	0	3,532,655	470,874	501,760	3,608,532	475,924	504,021	3,357,529	358,852	435,097	
27	9	1	3,934,310	506,954	544,836	3,965,935	509,340	503,722	3,635,796	377,028	443,302	
30	12	2	4,385,290	551,105	602,672	4,355,607	543,038	547,104	4,083,745	451,142	523,510	
35	17	3	4,993,987	633,350	681,516	5,031,239	651,354	650,159	4,686,606	512,241	603,265	
40	22	3	5,920,169	760,553	815,598	5,726,159	733,455	736,593	5,237,681	572,075	692,896	
45	27	3	6,480,544	791,314	881,267	6,670,966	819,650	840,803	6,141,173	686,885	823,753	
50	32	2	7,044,007	859,209	967,547	7,554,876	1,020,108	1,033,066	6,571,603	754,463	889,214	
55	37	1	7,734,457	953,232	1,059,648	8,221,960	1,104,376	1,078,460	7,126,768	885,781	962,492	
60	42	1	7,782,579	973,561	1,100,401	8,375,908	1,120,515	1,136,416	6,878,110	817,791	965,134	
高校卒・一般職(事務・技術系)												
18	0	0	2,364,122	70,976	331,878	2,311,667	82,055	285,612	2,332,472	77,881	271,431	
20	2	0	2,894,011	392,489	376,162	2,763,231	339,176	339,715	2,695,258	294,714	325,276	
22	4	0	3,089,140	421,371	403,329	2,931,669	364,982	376,555	2,802,398	319,551	340,050	
25	7	0	3,372,558	479,430	444,626	3,125,294	350,124	439,937	3,088,579	346,361	388,400	
30	12	0	3,693,755	513,577	502,617	3,465,937	413,911	418,973	3,484,791	403,399	452,548	
35	17	0	4,207,192	589,428	567,868	3,824,086	462,870	477,824	3,855,339	476,118	492,461	
40	22	0	4,582,913	631,636	628,836	4,225,580	518,315	523,791	4,302,870	525,311	565,620	
高校卒・現業系												
18	0	0	2,480,118	77,927	316,412	2,397,185	68,871	295,888	2,762,988	99,113	437,876	
20	2	0	3,055,859	423,282	394,380	2,999,254	403,969	379,335	3,100,186	384,373	442,539	
22	4	0	3,319,391	471,269	442,685	3,196,547	430,626	408,974	3,309,514	400,360	469,289	
25	7	0	3,644,700	545,198	498,270	3,413,538	463,372	476,799	3,586,306	454,446	515,646	
27	9	1	4,133,675	612,319	555,962	3,670,171	486,824	460,500	4,023,583	497,773	561,313	
30	12	2	4,463,531	635,725	582,092	3,977,687	536,749	502,178	4,373,660	544,759	616,978	
35	17	3	5,171,984	741,847	686,553	4,467,752	604,392	576,411	4,952,149	598,701	675,431	
40	22	3	5,822,663	835,015	777,836	4,899,879	633,265	629,645	5,216,026	643,378	727,384	
45	27	3	6,596,851	955,969	895,962	5,356,201	685,228	679,966	5,788,801	722,584	804,363	
50	32	2	6,877,863	1,034,052	959,048	6,077,068	816,395	801,715	6,176,024	782,928	867,202	
55	37	1	7,110,936	1,087,093	1,013,652	6,312,787	871,429	829,601	6,489,201	836,573	927,404	
60	42	1	6,246,458	878,136	774,765	6,498,363	897,129	882,884	5,626,837	724,239	797,346	

資料出所:産労総合研究所「モデル賃金・モデル年間賃金」(2022年)。

対象は1・2部上場企業および常用雇用労働者100人以上の企業

(注)ここでいう「年間賃金」とは1カ月平均所定内賃金の12カ月分に2021年末と2022年夏季の賞与・一時金を加えた額をいう。なお、年棒制は含まない

2-(12). 賃金の決定要素

(1) 基本給の決定要素(複数回答)(2022年1月1日)現在

(単位:%)

区分	職務・職種など 仕事の内容	職務遂行能力	業績・成果	学歴・年齢・ 勤続年数など		
				学歴	年齢・勤続年数など	
【管理職】						
調査計	79.3	66.6	43.4	57.4	18.7	55.7
1,000人以上	78.6	70.0	57.9	40.6	18.7	38.3
300~999人	77.6	73.6	51.8	55.7	25.7	52.8
100~299人	78.1	69.5	50.4	60.1	23.0	58.2
30~99人	79.9	65.0	40.0	57.3	16.7	55.7
2017年※	77.4	64.9	40.0	61.5	21.1	60.1
2012年	72.5	70.7	42.2	48.6	14.7	47.0
2009年	77.1	68.5	45.4	57.8	16.5	56.6
【管理職以外】						
調査計	76.4	66.3	42.0	65.8	24.0	63.4
1,000人以上	74.3	72.6	56.3	58.8	28.7	53.8
300~999人	74.1	72.2	50.3	69.9	34.9	65.8
100~299人	76.5	67.0	49.5	70.2	29.9	67.4
30~99人	76.7	65.4	38.4	64.3	21.0	62.3
2017年※	74.1	62.8	39.0	69.0	26.8	67.1
2012年	68.2	68.7	40.5	61.3	20.9	58.5
2009年	71.8	67.5	44.4	65.5	20.5	63.7

資料出所: 厚生労働省「就労条件総合調査」(2022年)

(注) 1. 基本給の決定要素が「不明」も含む全企業についてみたものである

2. 2009年、2012年調査は、会社組織以外の法人(医療法人、社会福祉法人、各種の協同組合等)および複合サービス事業を調査対象としていないため、比較する場合は、「2017年※」を参照されたい

(2) 基本給の決定要素となる「業績・成果」の主な内容

(単位：%)

区分	「業績・成果」を 基本給の決定 要素とする	「業績・成果」の主な内容 (「業績・成果」を基本給の決定要素とする=100)						
		短期の個人の 業績・成果	長期の個人の 業績・成果	短期の課、班、プ ロジェクトチーム 別の業績・成果	長期の課、班、プ ロジェクトチーム 別の業績・成果	短期の事業部門、 会社の業績・成果	長期の事業部門、 会社の業績・成果	その他
【管理職】								
調査計	43.4	19.7	24.4	6.5	9.3	10.9	19.7	6.0
1,000人以上	57.9	32.4	18.7	9.1	9.5	12.3	9.0	5.1
300~999人	51.8	30.0	23.6	9.9	6.8	10.7	10.7	3.2
100~299人	50.4	26.5	20.6	8.6	7.5	9.7	17.8	6.4
30~99人	40.0	15.3	26.2	5.2	10.3	11.3	22.1	6.2
2017年※	40.0	26.8	24.2	7.2	8.1	12.4	15.1	5.5
2012年	42.2	26.4	22.5	10.6	8.3	12.4	15.4	3.4
2009年	45.4	26.5	24.7	11.5	5.8	14.1	13.7	2.4
【管理職以外】								
調査計	42.0	41.6	33.7	2.5	2.2	4.1	7.1	5.1
1,000人以上	56.3	51.7	30.3	1.7	1.9	2.8	2.8	5.3
300~999人	50.3	49.9	31.5	2.5	3.2	2.8	3.3	3.4
100~299人	49.5	47.4	30.7	3.2	1.8	3.6	5.3	5.6
30~99人	38.4	37.8	35.4	2.3	2.3	4.6	8.5	5.2
2017年※	39.0	43.7	31.7	24.0	1.9	6.4	7.7	6.0
2012年	40.5	48.8	25.8	2.3	1.5	4.3	5.3	3.8
2009年	44.4	50.9	28.5	3.4	2.2	7.2	4.9	2.3

資料出所：厚生労働省「就労条件総合調査」(2022年)

(注) 1. 「業績・成果」を基本給の決定要素とするには、主な内容が「不明」の企業を含む

2. 2009年、2012年調査は、会社組織以外の法人(医療法人、社会福祉法人、各種の協同組合等)および複合サービス事業を調査対象としていないため、比較する場合は、「2017年※」を参照されたい

2-(13). 諸手当の採用状況

諸手当の支給状況(2019年11月分)(複数回答)

(単位: %)

区分	業績手当など (個人、部門・ グループ、会 社別)	勤務手当				精皆勤手当、 出勤手当 など	通勤手当など (1カ月分 に換算)
		役付手当 など	特殊作業 手当など	特殊勤務 手当など	技能手当、技 術(資格)手当 など		
調査計	13.9	86.9	12.2	24.2	50.8	25.5	92.3
2015年	13.7	87.7	11.5	24.0	47.7	29.3	91.7
1,000人以上	15.9	82.1	20.2	43.4	49.6	9.6	94.4
300~999人	15.4	86.0	19.9	36.9	53.8	13.7	96.8
100~299人	13.6	86.7	13.9	29.6	55.9	21.2	94.8
30~99人	13.8	87.2	10.6	20.4	48.8	28.7	91.0
区分	生活手当					調整手当 など	上記および 左記のいずれ にも該当しな いもの
	家族手当、扶 養手当、育児 支援手当 など	地域手当、勤 務地手当 など	住宅手当 など	単身赴任手 当、別居手当 など	左記以外の生 活手当 (寒冷地手 当、食事手当 など)		
調査計	68.6	12.2	47.2	13.1	15.3	31.5	13.9
2015年	66.9	12.5	45.8	13.8	16.2	32.5	10.8
1,000人以上	75.6	35.7	61.7	66.6	27.9	52.6	23.0
300~999人	76.0	25.4	60.9	41.4	23.2	43.4	20.7
100~299人	72.5	17.1	54.1	22.0	18.1	39.4	14.6
30~99人	66.3	8.4	43.0	5.3	13.1	27.0	12.6

資料出所:厚生労働省「就労条件総合調査」(2020年)

諸手当の支給額(2019年11月分)

(単位:千円)

区分	業績手当など (個人、部門・ グループ、会 社別)	勤務手当				精皆勤手当、 出勤手当 など	通勤手当など (1カ月分 に換算)
		役付手当 など	特殊作業 手当など	特殊勤務 手当など	技能手当、技 術(資格)手当 など		
調査計	52.2	41.6	14.4	25.0	18.8	9.0	11.7
2019年	57.1	38.8	14.0	25.5	20.3	10.5	11.5
1,000人以上	50.1	50.3	12.6	25.4	17.8	6.4	13.3
300~999人	56.5	38.1	11.8	28.5	15.6	7.6	11.4
100~299人	46.0	38.8	13.3	22.6	18.9	7.9	10.8
30~99人	59.0	37.1	19.6	22.0	21.8	11.2	10.3
区分	生活手当					調整手当 など	上記および 左記のいずれ にも該当しな いもの
	家族手当、扶 養手当、育児 支援手当 など	地域手当、勤 務地手当 など	住宅手当 など	単身赴任手 当、別居手当 など	左記以外の生 活手当 (寒冷地手 当、食事手当 など)		
調査計	17.6	22.8	17.8	47.6	8.7	26.0	32.0
2019年	17.3	22.8	17.0	46.1	9.3	26.1	30.5
1,000人以上	22.2	23.3	21.3	47.6	7.6	24.0	37.3
300~999人	16.0	23.0	17.0	47.7	9.0	27.5	26.4
100~299人	15.3	20.2	16.4	46.1	9.8	28.2	30.6
30~99人	12.8	22.3	14.2	49.6	9.3	24.9	32.4

資料出所:厚生労働省「就労条件総合調査」(2020年)

2-(14). 退職金

モデル退職金 経団連調査(2021年9月)

設定条件			会社都合	
年齢 (歳)	勤続 年数 (年)	扶養 人数 (人)	退職金額 (千円)	支給 月数 (月分)
大学卒・総合職(管理・事務・技術)				
23	1	0	259	1.2
25	3	0	647	2.7
27	5	1	1,169	4.3
32	10	3	2,886	8.6
37	15	3	5,198	13.2
42	20	3	8,223	17.8
47	25	3	12,090	23.1
52	30	1	16,491	29.7
55	33	1	19,318	32.4
57	35	1	20,858	36.1
60	38	1	22,433	38.1
高校卒・総合職(管理・事務・技術)				
19	1	0	171	1.0
21	3	0	431	2.2
23	5	0	787	3.7
28	10	1	1,841	7.0
33	15	3	3,474	11.6
38	20	3	5,565	15.4
43	25	3	8,380	20.9
48	30	2	11,627	27.2
53	35	1	15,425	32.4
55	37	1	17,078	34.1
57	39	1	18,367	37.3
60	42	1	19,530	39.5
高校卒(生産・現場)				
19	1	0	203	1.1
21	3	0	511	2.6
23	5	0	909	4.4
28	10	1	2,132	8.8
33	15	3	3,742	12.9
38	20	3	5,984	18.3
43	25	3	8,814	24.4
48	30	2	11,669	30.3
53	35	1	14,638	36.1
55	37	1	15,536	38.3
57	39	1	16,440	40.7
60	42	1	17,820	43.8

資料出所: 経団連「退職金・年金に関する実態調査」(2021年)

(注) 1. 標準者とは、学校卒業後直ちに入社し、その後標準的に昇進・昇格した者をいう

2. 退職金額は、退職一時金のみ、退職一時金と年金併用、退職年金のみの場合を合算し、単純平均したものである

3. 支給月数は、所定労働時間内賃金(2021年9月度標準者賃金)に対する倍率である

4. 各項目ごとに集計企業数が異なるので、比較の際には留意されたい

2-(15). 労働時間制度

所定内労働時間 厚生労働省調査(2022年1月1日現在)

(単位:時間:分)

区分	1日の所定労働時間		週所定労働時間		区分	1日の所定労働時間		週所定労働時間	
	1企業平均	労働者1人平均	1企業平均	労働者1人平均		1企業平均	労働者1人平均	1企業平均	労働者1人平均
調査計	7:48	7:47	39:28	39:08	運輸業, 郵便業	7:46	7:47	39:50	39:29
2021年	7:47	7:46	39:25	39:04	卸売業, 小売業	7:45	7:46	39:23	39:01
1,000人以上	7:47	7:46	39:03	38:53	金融業, 保険業	7:39	7:31	38:19	37:36
300~999人	7:48	7:48	39:13	39:09	不動産業, 物品賃貸業	7:48	7:45	39:20	38:59
100~299人	7:48	7:47	39:18	39:11	学術研究, 専門・技術サービス業	7:45	7:43	38:47	38:39
30~99人	7:48	7:48	39:33	39:31	宿泊業, 飲食サービス業	7:48	7:50	39:52	39:43
鉱業, 採石業, 砂利採取業	7:44	7:45	39:38	39:27	生活関連サービス業, 娯楽業	7:45	7:45	39:36	39:27
建設業	7:44	7:48	39:32	39:28	教育, 学習支援業	7:45	7:41	39:16	38:55
製造業	7:50	7:51	39:26	39:12	医療, 福祉	7:52	7:47	39:28	39:13
電気・ガス・熱供給・水道業	7:41	7:41	38:34	38:25	複合サービス事業	7:37	7:49	38:44	39:15
情報通信業	7:45	7:43	38:56	38:43	サービス業(他に分類されないもの)	7:51	7:51	39:44	39:27

資料出所: 厚生労働省「就労条件総合調査」(2022年)

(注) 1. 「1企業平均」は、企業において最も多くの労働者に適用される1日の所定労働時間、週所定労働時間をそれぞれ平均したものである

2. 「労働者1人平均」は、企業において最も多くの労働者に適用される1日の所定労働時間、週所定労働時間を企業の労働者数(所定労働時間の定めのない者は除く)により、それぞれ加重平均したものである

所定労働時間の推移 中央労働委員会調査

年	本社事務			主たる事業所								
	平均年間所定労働時間 (時間:分)	1日の平均所定労働時間 (時間:分)	平均年間休日 (日)	交替なき勤務			2交替勤務			3交替勤務		
				平均年間所定労働時間 (時間:分)	1日の平均所定労働時間 (時間:分)	平均年間休日 (日)	平均年間所定労働時間 (時間:分)	1日の平均所定労働時間 (時間:分)	年間休日 (日)	平均年間所定労働時間 (時間:分)	1日の平均所定労働時間 (時間:分)	平均年間休日 (日)
2020年	1,871:27	7:43	122.9	1,833:41	7:44	121.7	1,882:19	8:17	125.3	1,858:28	7:31	114.3
2018	1,870:27	7:42	121.8	1,879:26	7:42	120.6	1,878:47	8:06	125.6	1,860:09	7:26	113.4
2016	1,871:32	7:42	121.3	1,880:29	7:43	120.4	1,887:27	8:06	124.8	1,849:53	7:26	115.0
2014	1,871:33	7:43	122.1	1,879:58	7:43	121.1	1,888:06	8:09	129.5	1,847:57	7:23	115.3
2012	1,877:09	7:42	122.0	1,868:34	7:43	120.7	1,891:29	8:04	123.3	1,860:08	7:21	111.5
2010	1,868:08	7:42	122.2	1,881:51	7:42	120.4	1,888:13	8:18	124.6	1,873:58	7:21	111.3
2008	1,870:15	7:42	122.8	1,885:15	7:42	121.2	1,888:10	8:01	122.9	1,861:43	7:22	112.1
2006	1,881:54	7:42	121.0	1,895:19	7:42	119.7	1,895:22	7:56	117.8	1,862:26	7:20	112.6

資料出所: 中央労働委員会「労働時間、休日・休暇調査」

(注) 原則として各年1月1日から12月31日までの1年間の労働時間、休日日数である

年次有給休暇の取得状況(2022年1月1日現在)

区分	付与日数 (日)	取得日数 (日)	取得率 (%)
調査計	17.6	10.3	58.3
2021年	17.9	10.1	56.6
1,000人以上	18.5	11.7	63.2
300~999人	17.8	10.2	57.5
100~299人	17.1	9.5	55.3
30~99人	16.7	8.9	53.5
鉱業, 採石業, 砂利採取業	18.1	10.5	58.0
建設業	17.8	9.5	53.2
製造業	18.6	11.7	62.6
電気・ガス・熱供給・水道業	19.3	13.8	71.4
情報通信業	18.6	11.7	63.2
運輸業, 郵便業	17.4	10.4	59.5
卸売業, 小売業	17.5	8.7	49.5
金融業, 保険業	19.8	11.2	56.8
不動産業, 物品賃貸業	17.2	9.5	55.5
学術研究, 専門・技術サービス業	19.0	11.5	60.7
宿泊業, 飲食サービス業	14.8	6.6	44.3
生活関連サービス業, 娯楽業	15.8	8.4	53.2
教育, 学習支援業	18.0	9.0	50.1
医療, 福祉	16.4	9.9	60.3
複合サービス事業	19.6	14.2	72.4
サービス業(他に分類されないもの)	16.0	9.8	61.3

資料出所: 厚生労働省「就労条件総合調査」(2022年)

(注) 1. 「付与日数」は、繰越日数を除く

2. 「取得日数」は、2021年(または2020年会計年度)1年間に実際に取得した日数である

3. 「取得率」は、取得日数計/付与日数×100(%)である

2-(16). 時間外労働の割増賃金

時間外労働の割増賃金率の定め方と割増賃金率(2022年1月1日現在)

(単位:%)

区分	時間外労働の割増賃金率の定めの有無		時間外労働の割増賃率の定め方				
	定めている	定めていない	一律に定めている	時間外労働の割増賃金率 (一律に定めている=100)		時間外労働時間数等に 応じて異なる率を 定めている	
				25%	26%以上		
調査計	93.8	5.6	85.3	92.8	6.1	8.5	
2021年	93.8	6.2	84.7	94.5	5.5	8.2	
1,000人以上	99.5	0.1	86.5	79.3	20.7	13.0	
300~999人	98.0	1.5	86.4	84.6	14.5	11.6	
100~299人	96.4	3.5	86.6	91.9	7.6	9.8	
30~99人	92.4	6.8	84.8	94.3	4.3	7.6	

資料出所:厚生労働省「就労条件総合調査」(2021年)

(注)「一律に定めている」には、「時間外労働の割増賃金率」が「不明」の企業を含む

1カ月60時間を超える時間外労働にかかる割増賃金率(2022年1月1日現在)

(単位:%)

区分	時間外労働の割増賃金率を 定めている		1カ月60時間を超える時間外労働にか かる割増賃金率の定めの有無		1カ月60時間を超える時間外労働にか かる割増賃金率 (1カ月60時間を超える時間外労働に かかる割増賃金率を定めている= 100)	
					25~49%	50%以上
	定めている	定めていない	定めている	定めていない	25~49%	50%以上
調査計	100.0	(93.8)	30.0	69.5	44.7	54.0
2021年	100.0	(93.8)	32.5	67.5	42.5	56.7
1,000人以上	100.0	(99.5)	74.5	25.4	3.2	96.2
300~999人	100.0	(98.0)	53.6	45.8	11.4	86.7
100~299人	100.0	(96.4)	32.2	67.6	30.8	68.5
30~99人	100.0	(92.4)	25.5	74.0	61.5	37.0
中小企業	100.0	(94.4)	26.5	73.0	59.8	39.6
中小企業以外	100.0	(92.9)	49.3	50.2	—	96.7

資料出所:厚生労働省「就労条件総合調査」(2022年)

(注)1.()内の数値は、全企業に対する「時間外労働の割増賃金を定めている」企業の割合である

2.中小企業とは、労働基準法における法定割増賃金率の引上げ関係の猶予対象となる中小企業に該当するものをいう

3.月60時間を超える時間外労働に対する割増賃金率は50%以上とされているが、中小企業については適用が猶予されており、2023年4月1日から適用となる

4.「定めている」には、「1カ月60時間を超える時間外労働にかかる割増賃金率」が「不明」の企業を含む

2-(17). 消費者物価指数

都市別・消費者物価指数(10大費用品目ウエイト)

地域・都市	総合	持家の帰属家賃を除く総合	生鮮食品を除く総合	生鮮食品およびエネルギーを除く総合	食料	住居	光熱・水道	家具・家事用品	被服および履物	保健医療	交通・通信	教育	教養娯楽	諸雑費
東京都	10,000	8,000	9,615	9,145	2,529	2,760	555	335	375	471	1,007	465	939	564
	10,000	8,420	9,604	8,892	2,626	2,149	693	387	353	477	1,493	304	911	607
大都会圏	10,000	8,303	9,598	9,005	2,614	2,357	633	360	364	484	1,282	380	924	603
	10,000	8,427	9,605	8,907	2,610	2,138	685	388	350	469	1,508	315	922	615
小都市圏	10,000	8,498	9,605	8,832	2,654	2,020	723	399	351	487	1,586	263	910	606
	10,000	8,525	9,613	8,719	2,639	1,949	791	421	338	466	1,751	186	863	597
北海道	10,000	8,686	9,581	8,605	2,614	2,007	923	346	356	489	1,577	174	906	608
	10,000	8,648	9,555	8,583	2,753	1,853	912	394	329	474	1,656	168	841	621
関東	10,000	8,187	9,609	8,995	2,563	2,390	630	378	350	477	1,344	361	930	578
	10,000	8,453	9,606	8,738	2,601	1,977	810	368	337	425	1,738	241	884	621
北陸	10,000	8,568	9,628	8,890	2,616	1,949	672	406	360	485	1,675	308	927	602
	10,000	8,454	9,581	8,919	2,748	2,110	686	377	361	475	1,377	325	920	619
近畿	10,000	8,666	9,612	8,842	2,583	1,965	706	417	351	483	1,686	247	898	664
	10,000	8,522	9,632	8,786	2,637	2,003	728	426	369	474	1,637	209	901	617
中国	10,000	8,730	9,622	8,876	2,635	1,912	686	404	366	498	1,696	255	877	669
	10,000	8,545	9,563	8,667	2,940	2,115	838	425	302	435	1,444	237	745	518
九州	10,000	8,748	9,575	8,688	2,597	2,025	834	355	358	517	1,504	239	950	621
	10,000	8,467	9,533	8,537	2,795	2,159	996	392	308	439	1,387	140	796	589
札幌	10,000	8,856	9,571	8,628	2,714	1,837	913	369	347	484	1,598	247	868	622
	10,000	8,856	9,501	8,690	2,941	1,913	810	371	386	476	1,297	230	944	630
仙台	10,000	8,581	9,501	8,561	2,739	1,917	910	370	317	441	1,584	202	885	635
	10,000	8,615	9,595	8,662	2,627	1,910	918	374	326	415	1,741	293	813	582
福島	10,000	8,626	9,565	8,630	2,781	1,903	871	398	338	437	1,622	181	870	599
	10,000	8,590	9,612	8,829	2,613	1,919	742	361	345	472	1,670	325	942	611
宇都宮	10,000	8,504	9,595	8,858	2,624	2,025	719	381	325	483	1,673	294	896	580
	10,000	8,354	9,598	8,835	2,656	2,017	644	386	359	486	1,707	235	931	579
さいたま	10,000	7,958	9,664	9,141	2,340	2,454	580	347	370	439	1,426	515	956	572
	10,000	8,283	9,612	9,039	2,541	2,310	614	355	356	487	1,450	430	907	550
横濱	10,000	7,915	9,591	9,075	2,509	2,700	579	345	342	512	1,171	376	910	556
	10,000	8,412	9,588	8,769	2,568	1,992	777	359	357	413	1,716	284	877	656
新富	10,000	8,827	9,567	8,722	2,697	1,678	806	390	355	419	1,754	216	951	734
	10,000	8,581	9,630	8,870	2,546	2,009	677	351	367	437	1,675	350	952	636
福岡	10,000	8,134	9,590	8,781	2,672	2,315	811	375	304	438	1,388	286	825	586
	10,000	8,787	9,611	8,854	2,673	1,828	698	361	366	443	1,697	233	977	726
甲府	10,000	8,653	9,599	8,803	2,579	2,100	768	416	354	458	1,523	206	989	607
	10,000	8,315	9,662	8,936	2,448	2,202	661	385	349	484	1,611	325	888	649
岐阜	10,000	8,579	9,566	8,838	2,821	1,948	720	394	353	533	1,493	231	895	613
	10,000	8,660	9,599	8,942	2,684	1,961	661	401	359	469	1,536	391	939	599
名古屋	10,000	8,471	9,630	8,924	2,468	2,072	609	427	337	441	1,851	276	965	555
	10,000	8,738	9,591	8,960	2,682	1,790	682	398	382	474	1,657	346	983	606
大京	10,000	8,365	9,529	8,898	2,891	2,016	703	382	365	490	1,214	379	897	663
	10,000	8,459	9,562	8,904	2,890	2,235	716	375	352	485	1,109	317	861	659
大府	10,000	8,543	9,570	9,009	2,834	2,007	587	394	382	525	1,279	388	938	667
	10,000	8,561	9,621	8,999	2,510	2,185	653	377	349	448	1,462	469	900	647
和歌山	10,000	8,292	9,590	8,883	2,636	2,285	721	355	340	543	1,321	273	921	605
	10,000	8,689	9,606	8,816	2,600	1,888	702	388	348	433	1,910	170	917	645
鳥取	10,000	8,743	9,599	8,783	2,548	1,893	816	396	361	475	1,739	239	850	683
	10,000	8,750	9,639	8,918	2,583	1,947	683	396	382	488	1,605	342	865	710
岡山	10,000	8,638	9,602	8,932	2,595	2,043	649	387	362	501	1,509	336	952	666
	10,000	8,856	9,646	8,844	2,538	1,748	702	383	373	475	1,901	249	916	715
徳島	10,000	8,628	9,618	8,830	2,670	1,912	693	409	384	490	1,543	305	957	637
	10,000	8,619	9,668	8,917	2,534	1,980	642	418	363	450	1,687	217	993	717
高松	10,000	8,423	9,606	8,855	2,586	2,057	716	454	344	460	1,608	289	839	647
	10,000	8,726	9,630	8,872	2,659	2,031	692	398	342	435	1,559	293	900	691
高知	10,000	9,071	9,626	9,016	2,586	1,801	640	379	425	485	1,702	357	975	651
	10,000	8,763	9,630	8,891	2,604	1,904	716	437	390	533	1,563	276	897	680
佐賀	10,000	8,540	9,589	8,866	2,664	2,275	766	386	340	478	1,463	168	841	617
	10,000	9,021	9,677	8,968	2,568	1,777	649	431	390	471	1,696	428	864	726
熊本	10,000	8,544	9,629	8,894	2,562	2,136	677	411	339	503	1,567	204	923	680
	10,000	8,948	9,610	8,866	2,721	1,628	655	405	347	487	1,902	305	887	664
鹿児島	10,000	8,540	9,611	8,905	2,644	2,112	632	407	340	578	1,493	270	902	623
	10,000	8,585	9,547	8,721	2,999	2,225	820	403	273	467	1,268	250	728	566
鹿儿島	10,000	8,032	9,629	9,097	2,529	2,630	591	315	344	450	1,235	389	894	624
	10,000	8,114	9,573	8,949	2,679	2,415	673	376	300	501	1,329	248	959	521
相模原	10,000	8,472	9,609	8,863	2,621	2,049	689	410	329	516	1,623	224	912	626
	10,000	8,656	9,577	8,931	2,743	2,001	706	353	317	467	1,549	305	961	599
北九州	10,000	8,637	9,539	8,815	2,817	1,849	682	389	381	543	1,568	237	878	654

資料出所:総務省統計局「消費者物価指数」

(注)1.消費者物価指数(2020年基準)

2.集計上は、2020年1月1日現在の市町村名および市町村符号とする。

2-(18). 地域別賃金

賃金指数と分散状況(産業・規模計、男性35～39歳) (2021年)

都道府県	所定内実労働時間		きまって支給する現金給与額		所定内給与額		時間賃金		年間賞与、その他の特別給与額		年間賃金		参考			都道府県	
	(時間)	指数	(百円)	指数	(百円)	指数	(円)	指数	(百円)	指数	(千円)	指数	地域別最低賃金		消費者物価地域差指数(2021年)		
													<時間額>	指数			
最平標準偏差分散係数(%)	高	175	105.4	4,250	115.2	3,826	117.0	2,319	117.7	13,090	127.2	5,900	119.1	1,072	111.6	104.5	最平標準偏差分散係数(%)
	均	167	100.7	3,374	91.4	2,988	91.4	1,788	90.8	8,923	86.7	4,478	90.4	903	94.0	99.0	
	低	164	98.8	2,878	78.0	2,618	80.1	1,565	79.4	5,955	57.9	3,809	76.9	853	88.8	96.2	
	差	1.9	1.2	307	8.3	259	7.9	163	8.3	1459	14.2	442	8.9	57	5.9	1.5	
	係数	1.1	1.1	9.1	9.1	8.7	8.7	9.1	9.1	16.4	16.4	9.9	9.9	6.3	6.3	1.6	
全海	国	166	100.0	3,690	100.0	3,270	100.0	1,970	100.0	10,288	100.0	4,953	100.0	961	100.0	100.0	全海
	北	166	100.0	3,302	89.5	2,893	88.5	1,743	88.5	8,807	85.6	4,352	87.9	920	95.7	100.8	
	青	167	100.6	2,921	79.2	2,632	80.5	1,576	80.0	6,598	64.1	3,818	77.1	853	88.8	97.9	
	岩	168	101.2	3,013	81.7	2,629	80.4	1,565	79.4	7,182	69.8	3,873	78.2	854	88.9	99.4	
	手	166	100.0	3,371	91.4	2,975	91.0	1,792	91.0	8,919	86.7	4,462	90.1	883	91.9	99.4	
	宮	169	101.8	3,056	82.8	2,742	83.9	1,622	82.4	6,938	67.4	3,984	80.4	853	88.8	98.4	
	秋	169	101.8	3,051	82.7	2,753	84.2	1,629	82.7	7,358	71.5	4,039	81.6	854	88.9	100.8	
	山	168	101.2	3,334	90.4	2,895	88.5	1,723	87.5	8,354	81.2	4,309	87.0	858	89.3	99.4	
	福	167	100.6	3,609	97.8	3,164	96.8	1,895	96.2	10,285	100.0	4,825	97.4	911	94.8	97.8	
	茨	166	100.0	3,530	95.7	3,097	94.7	1,866	94.7	9,672	94.0	4,684	94.6	913	95.0	98.1	
	栃	165	99.4	3,472	94.1	3,060	93.6	1,855	94.1	9,428	91.6	4,615	93.2	895	93.1	96.6	
	群	167	100.6	3,582	97.1	3,202	97.9	1,917	97.3	9,057	88.0	4,748	95.9	987	102.7	100.3	
	埼	166	100.0	3,631	98.4	3,230	98.8	1,946	98.8	8,509	82.7	4,727	95.4	984	102.4	100.6	
	千	165	99.4	4,250	115.2	3,826	117.0	2,319	117.7	13,090	127.2	5,900	119.1	1,072	111.6	104.5	
	東	166	100.0	3,964	107.4	3,472	106.2	2,092	106.2	11,197	108.8	5,286	106.7	1,071	111.4	103.0	
	神	167	100.6	3,143	85.2	2,816	86.1	1,686	85.6	7,532	73.2	4,132	83.4	890	92.6	98.3	
	奈	168	101.2	3,295	89.3	2,919	89.3	1,738	88.2	9,185	89.3	4,421	89.3	908	94.5	98.8	
	新	166	100.0	3,377	91.5	2,973	90.9	1,791	90.9	9,430	91.7	4,511	91.1	891	92.7	100.1	
	富	167	100.6	3,346	90.7	3,008	92.0	1,801	91.4	9,316	90.6	4,541	91.7	888	92.4	99.5	
	山	168	101.2	3,394	92.0	3,038	92.9	1,808	91.8	8,183	79.5	4,464	90.1	898	93.4	97.7	
	石	168	101.2	3,374	91.4	3,007	92.0	1,790	90.9	8,701	84.6	4,479	90.4	908	94.5	97.4	
	福	168	101.2	3,507	95.0	3,043	93.1	1,811	92.0	10,234	99.5	4,675	94.4	910	94.7	97.3	
	山	167	100.6	3,476	94.2	3,011	92.1	1,803	91.5	10,513	102.2	4,665	94.2	944	98.2	98.4	
	川	167	100.6	4,006	108.6	3,457	105.7	2,070	105.1	11,357	110.4	5,284	106.7	986	102.6	98.0	
	静	167	100.6	3,696	100.2	3,149	96.3	1,886	95.7	9,699	94.3	4,749	95.9	933	97.1	99.3	
	愛	164	98.8	3,649	98.9	3,077	94.1	1,876	95.2	10,344	100.5	4,727	95.4	927	96.5	100.0	
	三	164	98.8	3,691	100.0	3,257	99.6	1,986	100.8	10,121	98.4	4,921	99.3	968	100.7	101.1	
	滋	167	100.6	3,853	104.4	3,480	106.4	2,084	105.8	10,506	102.1	5,227	105.5	1,023	106.5	99.8	
	京	165	99.4	3,755	101.8	3,327	101.7	2,016	102.4	11,050	107.4	5,097	102.9	960	99.9	99.7	
	大	168	101.2	3,384	91.7	3,063	93.7	1,823	92.6	8,006	77.8	4,476	90.4	896	93.2	97.3	
	阪	175	105.4	3,472	94.1	3,105	95.0	1,774	90.1	8,730	84.9	4,599	92.9	889	92.5	99.4	
	庫	168	101.2	2,919	79.1	2,641	80.8	1,572	79.8	7,010	68.1	3,870	78.1	854	88.9	98.3	
	山	164	98.8	3,014	81.7	2,630	80.4	1,604	81.4	7,485	72.8	3,905	78.8	857	89.2	99.9	
	和	167	100.6	3,343	90.6	2,942	90.0	1,762	89.4	8,913	86.6	4,422	89.3	892	92.8	97.8	
	歌	165	99.4	3,493	94.7	3,070	93.9	1,861	94.5	10,128	98.4	4,697	94.8	930	96.8	98.7	
	島	165	99.4	3,469	94.0	3,020	92.4	1,830	92.9	10,353	100.6	4,659	94.1	888	92.4	100.0	
	岡	168	101.2	3,088	83.7	2,765	84.6	1,646	83.5	8,573	83.3	4,175	84.3	855	89.0	99.8	
	山	169	101.8	3,431	93.0	3,083	94.3	1,824	92.6	8,669	84.3	4,567	92.2	878	91.4	98.5	
	口	166	100.0	3,187	86.4	2,868	87.7	1,728	87.7	8,295	80.6	4,271	86.2	853	88.8	98.2	
	島	167	100.6	2,878	78.0	2,618	80.1	1,568	79.6	6,674	64.9	3,809	76.9	853	88.8	99.9	
	德	167	100.6	3,574	96.9	3,163	96.7	1,894	96.1	10,179	98.9	4,814	97.2	900	93.7	97.5	
	香	168	101.2	3,076	83.4	2,705	82.7	1,610	81.7	8,927	86.8	4,139	83.6	853	88.8	98.2	
	川	168	101.2	3,087	83.7	2,725	83.3	1,622	82.3	7,836	76.2	4,054	81.8	853	88.8	99.2	
	媛	169	101.8	3,210	87.0	2,839	86.8	1,680	85.3	8,315	80.8	4,238	85.6	853	88.8	99.0	
	愛	168	101.2	3,174	86.0	2,778	85.0	1,654	83.9	9,109	88.5	4,245	85.7	854	88.9	97.8	
	高	171	103.0	2,979	80.7	2,698	82.5	1,578	80.1	6,920	67.3	3,930	79.3	853	88.8	96.2	
	福	170	102.4	3,079	83.4	2,768	84.6	1,628	82.7	7,755	75.4	4,097	82.7	853	88.8	97.2	
岡	167	100.6	3,086	83.6	2,826	86.4	1,692	85.9	5,955	57.9	3,987	80.5	853	88.8	98.5		

資料出所：厚生労働省「賃金構造基本統計調査」(2021年)より作成

(注) 1.年間賃金＝所定内給与額×12＋年間賞与その他の特別給与額、時間賃金＝所定内給与額÷所定内実労働時間

2.(参考)地域別最賃は2022年10月発行

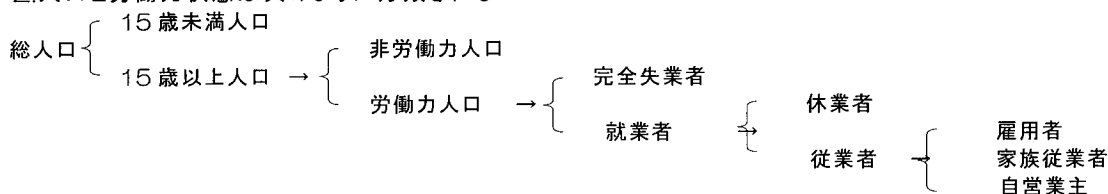
2-(19). 長期系列

人口、労働力

年	総人口(各年10月1日)		15歳以上人口		労働力人口		就業者		雇用者		完全失業者	
	前年差		前年差		前年差		前年差		前年差		前年差	
	万人		万人		万人		万人		万人		万人	
1960(S35)	9,326	80	6,520	96	4,511	78	4,436	101	2,370	120	75	-23
70(S45)	10,357	120	7,885	103	5,153	55	5,094	54	3,306	107	59	2
75(S50)	11,158	140	8,443	102	5,323	13	5,223	-14	3,646	9	100	27
80(S55)	11,683	91	8,932	108	5,650	54	5,536	57	3,971	95	114	-3
85(S60)	12,078	73	9,465	118	5,963	36	5,807	41	4,313	48	156	-5
88(S63)	12,263	52	9,849	129	6,166	82	6,011	100	4,538	110	155	-18
89(H1)	12,313	50	9,974	125	6,270	104	6,128	117	4,679	141	142	-13
90(H2)	12,354	41	10,089	115	6,384	114	6,249	121	4,835	156	134	-8
91	12,398	44	10,199	110	6,505	121	6,369	120	5,002	167	136	2
92	12,431	33	10,283	84	6,578	73	6,436	67	5,119	117	142	6
93	12,466	35	10,370	87	6,615	37	6,450	14	5,202	83	166	24
94	12,492	26	10,444	74	6,645	30	6,453	3	5,236	34	192	26
95(H7)	12,520	28	10,510	66	6,666	21	6,457	4	5,263	27	210	18
96	12,544	24	10,571	61	6,711	45	6,486	29	5,322	59	225	15
97	12,604	60	10,661	90	6,787	76	6,557	71	5,391	69	230	5
98	12,639	35	10,728	67	6,793	6	6,514	-43	5,368	-23	279	49
99	12,664	25	10,783	55	6,779	-14	6,462	-52	5,331	-37	317	38
2000(H12)	12,693	29	10,836	53	6,766	-13	6,446	-16	5,356	25	320	3
01	12,732	39	10,886	50	6,752	-14	6,412	-34	5,369	13	340	20
02	12,749	17	10,927	41	6,689	-63	6,330	-82	5,331	-38	359	19
03	12,769	21	10,962	35	6,666	-23	6,316	-14	5,335	4	350	-9
04	12,779	9	10,990	28	6,642	-24	6,329	13	5,355	20	313	-37
05(H17)	12,777	-2	11,008	18	6,651	9	6,356	27	5,393	38	294	-19
06	12,790	13	11,030	22	6,664	13	6,389	34	5,478	85	275	-19
07	12,803	13	11,066	36	6,684	20	6,427	38	5,537	59	257	-18
08	12,808	5	11,086	20	6,674	-10	6,409	-18	5,546	9	265	8
09	12,803	-5	11,099	13	6,650	-24	6,314	-95	5,489	-57	336	71
10(H22)	12,806	3	11,111	12	6,632	-18	6,298	-16	5,500	11	334	-2
11	12,783	-22	11,117	6	*6,596	*-41	*6,289	*-9	*5,512	*12	*302	*-32
12	12,759	-24	11,110	-7	6,565	-36	6,280	-19	5,513	1	285	-17
13	12,741	-18	11,107	-3	6,593	28	6,326	46	5,567	54	265	-20
14	12,724	-18	11,109	2	6,609	16	6,371	45	5,613	46	236	-29
15(H27)	12,710	-14	11,110	1	6,625	16	6,402	31	5,663	50	222	-14
16	12,704	-5	11,115	5	6,678	53	6,470	68	5,755	92	208	-14
17	12,692	-12	11,118	3	6,732	54	6,542	72	5,830	75	190	-18
18	12,675	-17	11,116	-2	6,849	117	6,682	140	5,954	124	167	-23
19(R1)	12,656	-19	11,112	-4	6,912	63	6,750	68	6,028	74	162	-5
20	12,615	-41	11,108	-4	6,902	-10	6,710	-40	6,005	-23	192	30
21	12,483	-132	11,087	-21	6,907	5	6,713	3	6,016	11	195	3
資料出所	総務省統計局「人口推計」				総務省統計局「労働力調査」							

(注) 1. 総人口は各年10月1日現在、2021年は概算値

2. 人口と労働力状態は次のように分類される



3. 「労働力調査」の数値については、1972年以前は沖縄県が含まれていない

4. 労働力人口は、一般には一定の労働に適する年齢以上の者で労働の意思と能力を有する者。

労働力調査では、15歳以上人口のうち就業者と完全失業者を合わせたものである

5. 雇用者とは、会社、団体、官公庁、自営業主、個人に雇われて給料・賃金を得ている者および役員をいう

6. 完全失業者とは、就業者以外の者のうち、①仕事がなく調査期間中に少しも仕事をしなかった者②仕事があればすぐ就くことができる③調査期間中に就業が可能で仕事を探す活動や事業を始める準備をしていた(過去に行った求職活動の結果を持っている場合を含む)の3つの条件を満たす者をいう

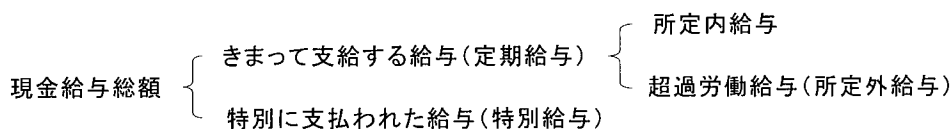
7. *印は、2011年3~8月の数値が岩手、宮城、福島を除いた平均であったのを受けた補完推計値(前年差は、補完推計値を用いて計算した参考値)である

賃金①

年	現金給与総額					次まして支給する給与					所定内給与							
	実額	指数		増減率		指数		実額	指数		増減率		指数		実額	指数	増減率	指数
		名目	実質	名目	実質	名目	実質		名目	実質	名目	実質	名目	実質		名目	増減率	名目
		円	2015年=100	%	2020年=100	円	2015年=100		%	2020年=100	円	2015年=100	%	2020年=100				
1965(S40)	—	—	—	—	—	—	—	—	—	—	—	—	—	—	—	—	—	—
70(S45)	75,670	20.8	65.0	16.9	—	—	—	56,294	19.2	59.7	—	—	—	—	—	—	—	—
75(S50)	177,213	49.2	89.0	14.8	2.7	—	—	130,004	44.7	80.6	18.1	5.6	—	—	—	—	—	—
80(S55)	263,386	72.0	95.1	6.3	△1.6	—	—	193,923	65.7	86.5	5.7	△2.2	—	—	—	—	—	—
85(S60)	317,091	86.2	99.8	2.8	0.7	—	—	236,587	80.0	92.0	3.2	1.1	214,255	79.6	2.9	—	—	—
88(S63)	341,160	93.4	107.4	3.5	3.0	—	—	254,865	86.8	99.3	3.5	3.0	229,924	86.1	2.8	—	—	—
89(H1)	357,079	97.3	109.4	4.2	1.9	—	—	264,427	89.5	100.1	3.1	0.8	238,208	88.7	3.0	—	—	—
90(H2)	329,443	101.2	110.2	4.7	1.5	100.3	111.8	249,510	93.0	101.3	3.8	0.7	92.4	103.0	238,947	92.4	3.8	90.9
91	345,358	105.7	111.5	4.4	1.1	104.8	113.1	260,778	96.7	102.0	4.0	0.6	96.0	103.6	240,424	96.5	4.5	94.9
92	352,333	107.8	111.9	2.0	0.4	106.9	113.5	267,512	99.1	102.9	2.5	0.8	98.4	104.5	249,286	100.0	3.6	98.3
93	352,744	108.0	110.9	0.3	△0.9	107.1	112.4	271,183	100.5	103.2	1.5	0.3	99.8	104.7	254,122	102.0	2.0	100.3
94	358,455	109.7	112.1	1.5	0.9	108.7	113.6	277,175	102.6	104.8	2.0	1.5	101.9	106.5	259,826	104.1	2.1	102.4
95(H7)	362,510	110.9	113.6	1.1	1.4	109.9	115.1	281,623	104.2	106.8	1.5	1.9	103.5	108.4	263,620	105.6	1.4	103.8
96	365,810	112.1	114.9	1.1	1.1	111.1	116.5	284,976	105.8	108.4	1.4	1.4	105.1	110.2	266,112	106.9	1.2	105.1
97	371,670	113.9	114.8	1.6	0.0	112.9	116.4	288,641	107.1	108.0	1.3	△0.2	106.4	109.7	269,123	108.1	1.1	106.3
98	366,481	112.4	112.6	△1.3	△1.9	111.4	114.1	287,853	106.9	107.1	△0.3	△1.0	106.2	108.8	269,726	108.4	0.2	106.6
99	353,679	110.7	111.3	△1.5	△1.1	109.7	112.7	281,283	106.6	107.1	△0.2	0.2	105.9	108.8	263,297	108.0	△0.4	106.2
2000(H12)	355,474	110.8	112.4	0.1	0.9	109.8	113.9	283,846	107.2	108.7	0.5	1.5	106.5	110.5	265,062	108.3	0.3	106.5
01	351,335	109.1	111.7	△1.6	△0.6	108.1	113.2	281,882	106.0	108.5	△1.1	△0.3	105.3	110.3	263,882	107.3	△0.9	105.5
02	343,480	105.9	109.6	△2.9	△1.9	104.9	111.0	278,933	104.1	107.8	△1.7	△0.6	103.4	109.4	261,046	105.5	△1.7	103.7
03	341,898	105.0	109.0	△0.7	△0.5	104.1	110.5	278,747	103.7	107.7	△0.4	△0.1	103.0	109.3	260,153	104.7	△0.7	102.9
04	333,427	104.5	108.5	△0.5	△0.5	103.6	110.0	272,358	103.4	107.4	△0.3	△0.3	102.7	109.0	253,347	104.1	△0.6	102.3
05(H17)	335,710	105.3	109.8	0.8	1.2	104.3	111.2	273,338	103.8	108.2	0.4	0.7	103.1	109.9	254,022	104.4	0.3	102.6
06	336,623	105.5	109.7	0.2	△0.1	104.5	111.1	273,141	103.7	107.8	△0.1	△0.4	103.0	109.5	253,322	104.1	△0.3	102.3
07	330,934	104.5	108.5	△0.9	△1.1	103.5	109.9	269,945	103.3	107.3	△0.4	△0.5	102.6	108.9	250,158	103.6	△0.5	101.8
08	331,928	104.2	106.4	△0.3	△1.9	103.3	107.9	270,968	103.1	105.3	△0.2	△1.9	102.4	107.0	251,502	103.5	△0.1	101.8
09	316,232	100.2	103.9	△3.8	△2.3	99.3	105.3	263,086	101.0	104.8	△2.0	△0.5	100.3	106.4	246,353	102.3	△1.2	100.6
10(H22)	318,307	100.8	105.4	0.6	1.4	99.9	106.8	263,933	101.2	105.9	0.2	1.0	100.5	107.5	245,677	101.9	△0.4	100.2
11	317,754	100.5	105.3	△0.3	△0.1	99.7	106.9	263,047	100.8	105.7	△0.4	△0.2	100.1	107.3	244,620	101.4	△0.5	99.7
12	315,334	99.7	104.5	△0.8	△0.8	98.8	105.9	262,539	100.5	105.3	△0.3	△0.4	99.9	107.1	243,709	101.0	△0.4	99.3
13	316,023	99.4	103.6	△0.2	△0.7	98.5	105.1	261,748	99.7	104.0	△0.8	△1.3	99.1	105.8	242,526	100.0	△1.0	98.3
14	319,175	99.9	100.9	0.5	△2.8	99.0	102.3	262,837	99.7	100.7	0.0	△3.2	99.1	102.4	242,962	99.7	△0.3	98.0
15(H27)	315,856	100.0	100.0	0.1	△0.8	99.1	101.3	260,577	100.0	100.0	0.3	△0.7	99.3	101.5	240,820	100.0	0.3	98.3
16	317,862	100.7	100.8	0.6	0.8	99.7	102.0	261,183	100.2	100.3	0.2	0.4	99.6	101.9	241,519	100.3	0.3	98.6
17	319,453	101.1	100.6	0.4	△0.2	100.2	101.9	262,407	100.7	100.2	0.5	△0.1	100.0	101.7	242,646	100.8	0.5	99.1
18	323,547	102.5	100.8	1.4	0.2	101.6	102.1	264,570	101.6	99.9	0.9	△0.3	100.9	101.4	244,670	101.6	0.8	99.9
19	322,552	102.1	99.8	△0.4	△1.0	101.2	101.2	264,180	101.4	99.1	△0.2	△0.8	100.7	100.7	244,432	101.5	△0.1	99.8
20	318,387	100.9	98.6	△1.2	△1.2	100.0	100.0	262,318	100.7	98.4	△0.7	△0.7	100.0	100.0	244,961	101.7	0.2	100.0
21	319,461	101.2	98.6	0.3	0.0	100.3	100.6	263,739	101.2	98.6	0.5	0.2	100.5	100.8	245,709	102.0	0.3	100.3

資料出所：厚生労働省「毎月勤労統計調査」

(注) 1. 毎月勤労統計調査では、賃金は以下のように分類され、超過労働給与以外の4種類の賃金について集計されている



2. 平均賃金の推移を明瞭に示すため指数が作成されている。賃金指数は、調査事業所の抽出替え(おおむね3年ごと)に伴うギャップの修正が行われ、前回の抽出替えの時点まで遡って改訂される。ただし、実績は調整されない。

なお、2018年11月から、2012年以降における東京都内の500人以上規模事業所についての再集計値に変更しており、従来の公表値とは異なっている

3. 実質賃金指数は、名目賃金指数を消費者物価指数(持家の帰属家賃を除く総合)で除して100倍したもので、賃金の実質的な購買力の動きを示すものである。

4. 所定内給与は、1979年4月から調査が始められた

5. 1989年以前(増減率は1990年以前)は事業所規模30人以上の数値である。

1990年以降(増減率は1991年以降)は事業所規模5人以上の数値である。

賃金②

年	春季賃上げ状況				人事院 勧告	初任給(産業計, 男性)				ポイント賃金(産業計, 高卒男性)				
	主要企業		中小企業			大学卒		高校卒		30~34歳		45~49歳 (40~49歳)		
	賃上 げ額	賃上 げ率	賃上 げ額	賃上 げ率	引上 げ率	実額	増加率	実額	増加率	勤続 年数	所定内 給与	勤続 年数	所定内 給与	所定内 給与 遡及集計*4
	円	%	円	%		%	千円	%	千円	%	年	千円	年	千円
1960(S35)	1,792	8.70	—	—	12.4	13.1	7.3	8.2	9.7	—	—	—	—	—
70(S45)	9,166	18.50	7,390	19.9	12.67	36.7	14.7	28.4	11.9	9.3	64.2	(16.0)	(82.8)	
75(S50)	15,279	13.10	12,886	14.1	10.85	83.6	23.3	70.4	27.5	9.7	144.4	16.1	177.2	
80(S55)	11,679	6.74	10,069	7.38	4.61	114.5	4.6	92.8	4.7	9.6	190.2	17.3	253.6	
85(S60)	10,871	5.03	8,246	4.75	5.74	140.0	3.1	112.2	3.1	10.3	220.3	18.7	308.2	
88(S63)	10,573	4.43	7,383	3.93	2.35	153.1	3.3	120.3	1.9	9.7	230.4	19.6	332.6	
89(H1)	12,747	5.17	9,061	4.71	3.11	160.9	5.1	125.6	4.4	9.6	237.0	19.8	345.4	
90(H2)	15,026	5.94	11,050	5.53	3.67	169.9	5.6	133.0	5.9	9.5	247.6	19.9	361.1	
91	14,911	5.65	11,447	5.52	3.71	179.4	5.6	140.8	5.9	9.3	257.8	20.2	378.9	
92	13,662	4.95	10,707	4.98	2.87	186.9	4.2	146.6	4.1	9.0	266.9	19.9	385.9	
93	11,077	3.89	8,699	3.91	1.92	190.3	1.8	150.6	2.7	9.0	271.6	19.4	385.3	
94	9,118	3.13	6,902	3.04	1.18	192.4	1.1	153.8	2.1	9.2	276.3	19.3	386.6	
95(H7)	8,376	2.83	6,184	2.69	0.9	194.2	0.9	154.0	0.1	9.1	276.8	19.4	384.8	
96	8,712	2.86	6,148	2.64	0.95	193.2	△0.5	154.5	0.3	9.3	278.2	19.5	386.1	
97	8,927	2.90	6,213	2.63	1.02	193.9	0.4	156.0	1.0	9.3	278.3	19.4	384.0	
98	8,323	2.66	5,381	2.24	0.76	195.5	0.8	156.5	0.3	9.1	279.2	19.6	381.2	
99	7,005	2.21	4,042	1.67	0.28	196.6	0.6	157.6	0.7	9.1	277.4	19.3	376.4	
2000(H12)	6,499	2.06	3,789	1.56	0.12	196.9	0.2	157.1	△0.3	9.0	274.3	19.5	375.1	
01	6,328	2.01	3,775	1.54	0.08	198.3	0.7	158.1	0.6	9.2	274.4	19.6	373.2	
02	5,265	1.66	2,913	1.19	△2.03	198.5	0.1	157.5	△0.4	9.2	269.0	19.3	364.8	
03	5,233	1.63	2,860	1.17	△1.07	201.3	1.4	157.5	0.0	9.3	267.2	19.1	358.6	
04	5,348	1.67	3,048	1.26	改定なし	198.3	△1.5	156.1	△0.9	9.1	264.9	18.7	351.5	
05(H17)	5,422	1.71	3,359	1.37	△0.36	196.7	△0.8	155.7	△0.3	9.1	263.7	18.5	350.1	
06	5,661	1.79	3,587	1.47	改定なし	199.8	1.6	157.6	1.2	9.1	263.1	18.2	346.3	344.0
07	5,890	1.87	3,807	1.55	0.35	199.8	△0.5	158.8	0.8	8.8	263.3	18.1	347.4	346.0
08	6,149	1.99	3,787	1.54	改定なし	201.3	0.7	160.0	0.2	8.4	261.0	18.3	348.6	347.3
09	5,630	1.83	—	—	△0.22	201.4	0.0	160.8	0.5	8.2	254.3	17.6	337.4	336.6
10(H22)	5,516	1.82	—	—	△0.19	200.3	△0.5	160.7	△0.1	8.2	252.8	18.2	341.7	340.1
11	5,555	1.83	—	—	△0.23	205.0	2.3	159.4	△0.8	8.3	249.3	18.2	339.0	337.8
12	5,400	1.78	—	—	改定なし	201.8	△1.6	160.1	0.4	8.0	252.0	17.4	334.2	332.8
13	5,478	1.80	—	—	改定なし	200.2	△0.8	158.9	△0.8	8.0	248.3	17.2	325.4	323.4
14	6,711	2.19	—	—	0.27	202.9	1.3	161.3	1.5	7.0	248.0	17.5	331.6	330.4
15(H27)	7,367	2.38	—	—	0.36	204.5	0.8	163.4	1.3	7.9	251.7	17.1	333.7	331.9
16	6,639	2.14	—	—	0.17	205.9	0.7	163.5	0.1	7.7	253.3	16.9	331.1	330.0
17	6,570	2.11	—	—	0.15	207.8	0.9	164.2	0.4	7.9	254.4	16.9	329.4	328.2
18	7,033	2.26	—	—	0.16	210.1	1.1	166.6	1.5	7.9	255.7	17.0	331.4	330.7
19(R1)	6,790	2.18	—	—	0.09	212.8	1.3	168.9	1.4	8.0	258.8	17.3	333.8	332.2
20	6,286	2.00	—	—	改定なし	227.2	—*3	179.5	—*3	8.2	258.7	17.5	333.3	333.3
21	5,854	1.86	—	—	改定なし	226.7	△0.2	181.6	1.2	8.8	261.1	17.4	332.7	—
22	6,898	2.20	—	—	0.23	—	—	—	—	—	—	—	—	—
資料出所	厚生労働省				人事院	厚生労働省 「賃金構造基本統計調査」				厚生労働省 「賃金構造基本統計調査」				

- (注) 1. 春季賃上げ状況の主要企業とは、原則として東証または大証1部上場企業のうち、資本金20億円以上(2004年より資本金10億円以上に変更)、従業員1,000人以上の企業であって労働組合がある企業である。
中小企業は、299人以下の約8,000企業が対象である。中小企業についての調査は2009年以降実施されていない。また、主要企業の1980年以降は組合員数による加重平均値、他は単純平均値であり、定期昇給込みである。
2. 人事院勧告については、1982年は実施されず、1983年は2.03%、1984年は3.37%の賃金引上げとされた。
このような積み残しがあるため、1983,1984,1985年の勧告は、春季賃上げ状況に比べ高い率となっている。なお、定期昇給分は含まれていない。また、2001年の勧告は、賃金、手当の引上げは見送られた。2004年は、給与水準以外の勧告があった。2006年は指定職の改定は見送られた。2008年、2012年、2013年、2020年は改定なし。
3. 初任給の1975年以前(増加率は1976年以前)の数値は職業安定局「新規学卒者初任給調査」による求人初任給であり、その後は2019年まで「賃金構造基本統計調査」による確定初任給(通勤手当を除く6月の所定内給与)。2020年の調査内容の変更により「新規学卒者の初任給」を廃止する一方、労働者に関する事項として、調査項目「新規学卒者への該当性」を新規追加、この調査項目を用いて2020年の調査結果からは通勤手当を含んだ額となっている。そのため前年比較はしていない。

賃金③／賞与、退職金

年	モデル賃金 (大企業、事務・技術総合職)				賞与支給率(きまって支給 まって支給する給与に対す る倍率・5人以上事業所計)		賞与妥結状況				モデル定年退職金 (高校卒、事務・技術総合 職)	
	大学卒		高校卒				主要企業 (1,000人以上)		中小企業 (299人以下)			
	35歳	50歳	35歳	50歳	夏季	年末	夏季	年末	夏季	年末	支給額	支給月数
	千円				月分		千円				千円	月分
1960(S35)	42.9	86.6	36.0	65.9	0.95	1.24	—	—	—	—	—	—
65(S40)	60.2	115.8	51.6	92.5	1.15	1.39	63.7	67.4	—	—	5,239	53.5
70(S45)	98.2	177.8	83.3	142.5	1.39	1.72	138.9	160.2	86.8	106.4	—	—
75(S50)	206.7	351.3	181.2	285.8	1.54	1.84	325.0	334.7	202.9	236.1	14,379	46.5
80(S55)	266.4	454.7	237.4	372.1	1.56	1.85	448.0	482.7	297.4	346.8	—	—
85(S60)	311.1	543.9	273.5	424.9	1.47	1.75	565.7	600.6	357.9	407.5	19,150	42.2
88(S63)	331.2	575.0	284.6	444.8	1.46	1.73	598.2	664.0	388.2	447.4	—	—
89(H1)	337.9	572.2	290.7	457.1	1.49	1.78	645.9	720.5	417.1	477.6	20,353	42.3
90(H2)	352.6	604.8	303.8	482.3	1.24	1.46	697.9	765.5	447.3	511.9	—	—
91	368.2	624.8	312.9	495.9	1.30	1.48	736.4	794.0	470.7	532.1	21,982	42.3
92	381.9	637.8	320.4	503.6	1.29	1.44	759.7	796.4	479.1	533.1	—	—
93	388.5	657.1	331.1	510.6	1.25	1.40	751.8	786.7	475.8	527.7	23,185	42.6
94	396.1	657.4	336.6	514.5	1.22	1.34	750.0	796.0	468.2	523.3	—	—
95(H7)	399.0	659.3	338.3	515.6	1.20	1.35	750.2	798.8	472.5	521.3	23,632	42.9
96	398.4	658.1	338.7	514.7	1.20	1.34	773.5	819.7	477.3	530.7	—	—
97	404.0	659.9	339.9	509.7	1.21	1.32	798.3	848.6	487.2	532.3	24,659	46.5
98	403.3	662.1	342.7	511.7	1.17	1.27	810.7	833.8	475.2	502.5	—	—
99	406.5	657.5	343.9	508.5	1.12	1.22	768.2	801.2	448.6	482.1	24,720	47.8
2000(H12)	401.0	651.6	340.7	495.8	1.13	1.20	758.8	799.2	444.4	480.3	—	—
01	401.8	647.0	342.4	499.9	1.10	1.14	783.1	812.9	440.7	458.4	24,083	47.6
02	396.1	630.2	338.2	492.1	1.04	1.10	749.8	755.6	409.0	433.8	—	—
03	399.5	626.7	333.0	478.2	1.05	1.10	781.9	771.5	401.7	434.6	24,496	47.8
04	390.8	645.8	335.9	477.0	1.04	1.12	810.1	811.1	420.3	452.6	—	—
05(H17)	406.4	648.5	335.1	472.4	1.04	1.12	839.3	840.5	434.9	462.8	22,936	46.1
06	401.1	645.1	331.6	462.2	1.05	1.13	841.8	841.9	445.0	476.9	—	—
07	400.0	664.2	329.5	465.1	1.05	1.10	843.8	845.1	457.2	480.1	25,042	48.2
08	407.4	656.5	333.0	461.8	1.03	1.08	842.3	831.8	455.6	—	—	—
09	405.3	641.3	328.5	452.3	0.98	1.04	710.8	726.9	—	—	23,248	47.5
10(H22)	403.4	636.2	328.8	457.7	0.98	1.02	711.9	733.9	—	—	—	—
11	404.5	634.0	326.4	447.0	0.95	1.01	747.2	761.3	—	—	23,418	51.8
12	398.9	632.9	332.7	447.9	0.97	0.99	726.3	739.3	—	—	—	—
13	400.6	631.7	341.7	465.9	0.96	1.00	746.3	761.4	—	—	23,867	46.2
14	395.0	609.1	335.2	456.7	0.95	1.00	800.7	800.6	—	—	—	—
15(H27)	397.5	608.5	329.4	462.8	0.95	1.03	832.3	830.4	—	—	22,681	46.0
16	391.1	592.9	330.4	450.7	0.97	1.02	843.6	830.6	—	—	—	—
17	397.7	599.3	330.3	447.1	0.98	1.05	825.2	830.6	—	—	24,779	57.0
18	401.5	604.3	332.5	447.9	0.99	1.03	870.7	863.0	—	—	—	—
19(R1)	395.0	603.3	339.0	465.4	0.98	1.02	845.5	868.6	—	—	23,792	45.6
20	391.2	574.1	344.5	455.2	1.01	1.02	828.2	786.5	—	—	—	—
21	394.7	589.5	347.3	448.0	0.99	1.04	773.6	782.2	—	—	19,712	42.6
22	—	—	—	—	1.00	—	832.3	843.0	—	—	—	—
資料出所	中央労働委員会事務局 「賃金事情調査」				厚生労働省 「毎月勤労統計調査」		厚生労働省				中央労働委員会事務局 「退職金、年金及び定年制 事情調査」	

- (注) 1. 「賃金事情調査」の調査対象は、資本金5億円以上、従業員1,000人以上で、中労委の調査の対象となる可能性をもった企業。1986年以降、扶養家族数の設定が変更された(例、40~45歳4人→3人)。さらに、1994年以降、25歳扶養家族数の設定が1人→0人となった。また、2011年調査までは男女別区分表記であったが、2012年より、従来の男性区分は総合職担当に、女性区分は一般職担当に改められた。
2. 「毎月勤労統計調査」の賞与は、夏季6~8月、年末11~1月に支給された賞与を抜き出して、きまって支給する給与(所定内+所定外給与月額)に対する倍率を集計したものである。1971年の夏季、1970年の年末以前は、サービス業を除く調査産業計の数値である。1989年以前は事業所規模30人以上の数値であり、1990年以降は事業所規模5人以上の数値である。
3. 賞与妥結状況の対象企業については、春季賃上げ状況の対象企業を参照。主要企業の1980年以降は組合員数による加重平均値、他は単純平均値である。
4. 「退職金、年金及び定年制事情調査」の調査対象企業については、(注)1.と同じモデル退職金は、1979年までは定年扱い退職金、1981年以降は会社都合退職金である。退職金額には、年金制度を併用している場合の年金現価額を含む。支給月数は、基準内賃金に対する比率である。また、2013年調査より、賃金事情調査同様、男女表記から総合職・一般職表記に改められた。

労働費用、労働時間①

年	労働費用(年度)(1人1カ月平均)								出勤日数	総実労働時間 (1カ月平均)			所定内労働時間 (1カ月平均)	
	現金給 与総額	法定 福利費	増加率	現金給 与総額に 占める割 合	法定外 福利費	増加率	現金給 与総額に 占める割 合	退職金 費用		調査産業計(事業所規模5人以上)				
									実数	実数	増減率	実数	増減率	
	円	円	%	%	円	%	%	円	日	時間	%	時間	%	
1960(S35)	35,041	1,842	4.0	5.3	2,386	2.6	6.8	1,642	—	—	—	—	—	
65(S40)	49,273	2,897	23.0	5.9	3,300	2.4	6.7	2,814	—	—	—	—	—	
70(S45)	96,417	5,604	15.9	5.8	5,555	11.6	5.8	4,104	22.9	186.6	—	169.9	—	
75(S50)	218,877	14,897	17.4	6.8	12,198	14.1	5.6	11,306	21.7	172.0	△1.9	161.4	△0.8	
80(S55)	320,575	26,375	12.3	8.2	17,582	12.0	5.5	18,298	21.9	175.7	△0.3	162.2	△0.5	
85(S60)	398,630	36,420	7.6	9.1	20,377	1.0	5.1	32,296	21.8	175.8	△0.7	161.0	△0.9	
88(S63)	437,933	40,045	2.9	9.1	21,733	4.5	5.0	33,174	21.8	175.9	0.2	160.2	△0.4	
89(H1)	466,769	43,739	9.2	9.4	23,527	8.3	5.0	37,562	21.4	174.0	△1.3	158.2	△1.5	
90(H2)	482,592	48,600	11.1	10.1	25,882	10.0	5.4	36,466	21.4	172.0	△1.1	159.0	△1.2	
91	492,587	49,865	2.6	10.1	27,226	5.2	5.5	42,786	21.1	168.6	△2.2	156.3	△1.8	
92	501,188	50,782	1.8	10.1	28,348	4.1	5.7	36,866	20.9	165.2	△2.2	154.7	△1.2	
93	500,983	50,998	0.4	10.2	28,545	0.7	5.7	38,171	20.4	160.0	△2.7	150.5	△2.3	
94	513,412	53,291	4.5	10.4	28,878	1.2	5.6	42,908	20.3	159.2	△0.4	149.8	△0.3	
95(H7)	525,651	58,679	10.1	11.2	29,495	2.1	5.6	45,341	20.3	159.2	0.1	149.6	0.0	
96	542,368	61,233	4.4	11.3	29,756	0.9	5.5	48,288	20.4	159.9	0.1	149.7	△0.3	
97	541,209	62,896	2.7	11.6	28,932	△2.8	5.3	56,745	20.1	157.6	△1.4	147.3	△1.6	
98	546,116	63,162	0.4	11.6	28,413	△1.8	5.2	63,341	20.1	155.9	△1.1	146.3	△0.6	
99	548,191	63,763	1.0	11.6	28,425	0.0	5.2	72,775	19.9	153.3	△1.2	143.8	△1.1	
2000(H12)	550,802	65,423	2.6	11.9	27,780	△2.3	5.0	69,256	20.0	154.4	0.7	144.6	0.4	
01	562,098	68,482	4.7	12.2	27,401	△1.4	4.9	80,495	19.9	153.0	△1.0	143.6	△0.8	
02	558,494	68,552	0.1	12.3	28,203	2.9	5.0	87,283	19.8	152.1	△0.9	142.6	△1.0	
03	565,935	72,853	6.3	12.9	27,958	△0.9	4.9	92,037	19.7	152.3	△0.1	142.3	△0.3	
04	578,054	74,106	1.7	12.8	28,266	1.1	4.9	80,499	19.6	151.2	0.2	140.9	△0.2	
05(H17)	583,386	75,436	1.8	12.9	28,286	0.1	4.8	81,685	19.5	150.3	△0.6	139.9	△0.7	
06	587,658	76,437	1.3	13.0	28,350	0.2	4.8	76,605	19.5	151.0	0.5	140.3	0.3	
07	586,008	75,936	△0.7	13.0	27,998	△1.2	4.8	71,551	19.4	150.7	△0.7	139.7	△0.6	
08	572,781	75,621	△0.4	13.2	27,690	△1.1	4.8	65,839	19.3	149.3	△1.2	138.6	△0.8	
09	533,379	71,480	△5.5	13.4	25,960	△6.2	4.9	67,006	18.9	144.4	△3.3	135.2	△2.5	
10(H22)	541,866	74,493	4.2	13.7	25,583	△1.5	4.7	70,183	19.0	146.2	1.4	136.2	0.7	
11	546,246	77,744	4.4	14.2	25,554	△0.1	4.7	65,000	19.0	145.6	△0.4	135.6	△0.4	
12	549,308	78,948	1.5	14.4	25,296	△1.0	4.6	63,335	19.1	147.1	—	136.7	—	
13	551,441	81,258	2.9	14.7	25,007	△1.1	4.5	58,377	18.9	145.5	△1.1	134.9	△1.3	
14	563,942	83,500	2.8	14.8	24,889	△0.5	4.4	55,266	18.8	145.1	△0.2	134.1	△0.6	
15(H27)	570,739	85,165	2.0	14.9	25,462	2.3	4.5	56,514	18.7	144.5	△0.4	133.5	△0.5	
16	565,932	86,622	1.7	15.3	25,222	△0.9	4.5	52,890	18.6	143.7	△0.6	132.9	△0.5	
17	558,532	84,884	△2.0	15.2	23,452	△7.0	4.2	46,125	18.5	143.3	△0.3	132.4	△0.4	
18	573,765	88,188	3.9	15.4	25,369	8.2	4.4	46,251	18.4	142.2	△0.8	131.4	△1.1	
19(R1)	547,336	84,392	△4.3	15.4	24,125	△4.9	4.4	47,354	18.0	139.1	△2.2	128.5	△2.2	
20				調査終了					17.7	135.1	△2.8	125.9	△2.0	
21									17.7	136.1	0.6	126.4	0.4	
資料出所	日本経済団体連合会「福利厚生費調査」								厚生労働省「毎月勤労統計調査」					

(注) 1.「福利厚生費調査」の1961年度までの調査機関は、10月から翌年9月まで法定福利費には、健康保険、厚生年金保険、雇用保険、労働者災害補償保険、児童手当の会社拠出金、船員保険の保険料事業主負担額、法定補償費、身体障害者雇用給付金、石炭年金基金が含まれる法定外福利費には、住宅、医療・保健、生活援護(給食、購買、被服、家族援護など)、慶弔・共済・保険、文化・体育・レクリエーション(施設、活動)、その他(法定福利付加給付、財産形成など)が含まれる退職金は、退職一時金と退職年金の支払い総額で、退職年金は、厚生年金基金の上積み掛金の会社負担額と適格年金等の会社負担積立額(掛金)である。

2.出勤日数は、労働者が実際に出勤した日数であり、有給であっても出勤しない日は日数に含まれず、一方、1時間でも出勤した日は日数に含まれる。

3.総実労働時間は、所定内労働時間と所定外労働時間の合計である。

4.「毎月勤労統計調査」の数値は、1989年以前(増減率は1990年以前)が事業所規模30人以上の数値であり、1990年以降(増減率は1991年以降)が事業所規模5人以上の数値である。なお、2018年11月から、2012年以降における東京都内の500人以上規模事業所についての再集計値に変更しており、従来の公表値とは異なっている。

労働時間②、休日

年	総実労働時間 (1カ月平均)		所定外労働時間 (1カ月平均)		週所定 労働 時間	年次有 給休暇 取得率	年間休 日日数	週休2日制				
	製 造 業							労働者1人平均	採用企業数の割合		適用労働者数の割合	
	実 数	増減率	実 数	増減率	計	うち完全	計		うち完全			
	時間	%	時間	%	時間:分	%	日	%				
1961(S36)	203.4	△1.9	24.0	△4.1	—	—	—	—	—	—	—	—
65(S40)	191.8	△1.9	16.7	△15.2	—	—	—	—	—	—	—	—
70(S45)	187.4	△1.2	19.0	△4.4	—	—	—	4.4	0.4	17.9	4.5	—
75(S50)	167.8	△3.0	9.1	△24.2	42:08	—	—	43.4	4.6	69.9	21.4	—
80(S55)	178.2	0.3	16.4	6.8	41:53	61.3	90.5	47.6	5.4	74.1	23.0	—
85(S60)	179.7	△0.7	18.4	0.9	41:45	51.6	92.9	49.1	6.1	76.5	27.1	—
88(S63)	181.1	1.2	19.7	14.2	41:28	50.0	95.5	52.7	7.4	79.9	29.5	—
89(H1)	179.3	△1.0	20.0	1.8	41:12	51.5	98.6	58.3	9.6	82.7	36.9	—
90(H2)	176.7	△1.3	17.3	0.1	40:47	52.9	101.8	66.9	11.5	86.4	39.2	—
91	173.0	△2.4	16.1	△8.7	40:16	54.6	105.7	78.2	14.5	91.6	45.9	—
92	167.8	△3.2	12.7	△21.8	40:03	56.1	108.7	85.2	19.5	94.2	51.3	—
93	163.6	△2.1	10.8	△13.7	39:51	56.1	110.2	87.0	20.3	95.2	52.9	—
94	163.6	0.1	11.0	2.9	39:33	53.9	110.9	88.6	24.3	95.4	53.9	—
95(H7)	164.3	0.5	12.0	9.1	39:25	55.2	111.0	90.3	26.0	96.2	57.8	—
96	165.8	0.7	13.2	8.5	39:18	54.1	112.0	91.2	28.5	96.5	59.3	—
97	165.0	△0.5	14.2	7.2	38:46	53.8	112.5	90.0	33.6	95.4	60.9	—
98	162.0	△1.8	12.0	△15.0	38:45	51.8	112.4	90.5	35.2	95.6	59.2	—
99	161.6	△0.1	12.3	1.4	38:41	50.5	113.2	91.3	33.4	95.8	58.7	—
2000(H12)	163.9	1.5	13.8	13.4	(注5)	(注5)	(注5)	(注5)	(注5)	(注5)	(注5)	(注5)
01	162.1	△1.0	12.6	△7.9	38:43	49.5	112.8	91.6	33.6	95.0	57.6	—
02	162.6	0.1	13.5	4.1	38:52	48.4	112.7	90.3	33.7	94.0	56.5	—
03	164.3	1.1	14.9	10.1	38:45	48.1	113.1	88.4	35.9	91.3	57.1	—
04	166.2	1.1	15.8	7.3	38:52	47.4	113.0	89.7	39.0	89.8	56.7	—
05(H17)	165.4	△0.6	15.8	△0.3	38:49	46.6	113.2	89.0	41.1	91.2	60.4	—
06	166.7	0.9	16.5	4.5	38:48	47.1	113.1	89.4	39.6	92.2	60.2	—
07	166.2	△0.3	16.6	△0.3	38:53	46.6	112.9	88.8	39.3	91.8	59.1	—
08	163.6	△1.49	15.2	△7.3	38:56	47.7	113.7	87.8	41.1	90.3	59.5	—
09	154.1	△5.8	10.4	△30.9	38:57	48.1	113.8	84.8	40.2	88.2	59.1	—
10(H22)	161.5	4.2	13.9	32.3	38:56	48.2	114.7	86.2	39.1	90.1	58.0	—
11	161.0	△0.3	14.0	0.8	38:56	49.3	114.2	84.6	43.1	88.0	56.5	—
12	163.5	—	14.6	—	39:01	49.3	113.5	88.7	44.2	89.8	54.6	—
13	162.3	△0.7	15.0	2.7	39:03	47.1	112.6	85.3	39.4	88.4	61.0	—
14	163.2	0.6	15.9	6.0	39:05	48.8	112.9	84.3	46.9	88.3	61.5	—
15(H27)	163.1	0.0	16.0	0.6	39:03	47.6	113.2	85.2	50.7	85.2	61.1	—
16	162.7	△0.3	15.7	△1.9	39:04	48.7	113.8	88.6	49.0	88.2	59.8	—
17	163.5	0.5	16.2	3.2	39:01	49.4	113.7	87.2	46.9	87.5	58.4	—
18	163.4	0.0	16.4	1.2	39:02	51.1	113.7	84.1	46.7	86.5	59.4	—
19(R1)	159.8	△ 2.2	15.1	△ 7.9	39:03	52.4	114.7	82.1	44.3	85.3	57.0	—
20	153.2	△ 4.1	11.9	△ 20.7	39:03	56.3	116.0	82.5	44.9	85.9	58.0	—
21	155.9	1.8	13.6	14.1	39:04	56.6	116.1	83.5	48.4	84.8	60.7	—
22	—	—	—	—	39:08	58.3	115.3	83.5	48.7	86.7	59.8	—
資料出所	厚生労働省「毎月勤労統計調査」				厚生労働省「就労条件総合調査」							

- (注) 1. 所定外労働時間は、景気の動向を敏感に反映し、景気の回復・拡大期には増加し、景気後退期には減少する傾向がある。
2. 週所定労働時間は、各企業が労働協約、就業規則等で定めている1週の所定労働時間(所定の始業時刻から終業時刻までの時間から休憩時間を差し引いた時間)であり、「労働者1人平均」の数値は、企業において最も多くの労働者が適用される所定労働時間を企業の全労働者数により加重平均したものである。
3. 週休2日制の計には、完全のほか、月3回、隔週、月2回、月1回の週休2日制を含む。1969年以前は採用事業所数の割合である。
4. 「毎月勤労統計調査」の数値は、1989年以前(増減率は1990年以前)が事業所規模30人以上の数値であり、1990年以降(増減率は1991年以降)が事業所規模5人以上の数値である。
5. 「就労条件総合調査」は、1999年まで「賃金労働時間制度等総合調査」の名称で、調査時期は12月末日現在、2001年からは1月1日現在で実施しており、統計表では1年跳んでいるように見えるが、事実上連続している。
- また、2008年から調査対象が「常用労働者30人以上の民営企業」、2012年から「常用労働者30人以上の複合サービス事業を含まない民営法人」、2015年は「常用労働者30人以上の複合サービス事業を含む民営法人」となったため、本表に示した数値は厳密には連続しない。

経営

年度	主要企業の経営指標(製造業, 年度)											
	従業員1人あたり						労働分配率	売上高対人件費比率		売上高経常利益率		
	売上高		経常利益		人件費			前年差	前年差	前年差	前年差	
	千円	増減率	千円	増減率	千円	増減率	%					%
		%		%		%						
1960(S35)	2,120	19.3	112	60.0	268	15.0	53.9	-2.4	12.7	-0.4	5.3	+1.4
65(S40)	3,443	6.7	113	△10.3	488	15.0	61.4	+3.2	14.2	+1.0	3.3	-0.6
70(S45)	6,831	12.3	324	2.0	960	18.0	60.8	+2.9	14.0	+0.7	4.7	-0.5
75(S50)	12,552	△0.9	153	△66.3	2,088	7.4	75.6	+10.1	16.6	+1.3	1.2	-2.4
80(S55)	21,506	14.7	776	2.4	3,065	8.5	68.2	+0.8	14.3	-0.8	3.6	-0.4
85(S60)	24,861	3.9	804	5.5	3,798	4.6	72.4	+1.6	15.3	+0.1	3.2	-0.3
88(S 63)	26,328	7.6	1,195	31.6	4,131	4.8	69.0	-2.9	15.7	-0.4	4.5	+0.8
89(H1)	28,725	9.1	1,345	12.5	4,389	6.2	68.1	-0.9	15.3	-0.4	4.7	+0.1
90(H2)	30,755	7.1	1,317	△2.1	4,631	5.5	68.6	+0.5	15.1	-0.2	4.3	-0.4
91	30,130	△2.0	1,038	△21.2	4,749	2.5	70.7	+2.1	15.8	+0.7	3.4	-0.8
92	29,355	△2.6	759	△26.8	4,909	3.4	74.6	+4.0	16.7	+1.0	2.6	-0.9
93	28,285	△3.6	545	△28.2	4,933	0.5	77.7	+3.1	17.4	+0.7	1.9	-0.7
94	28,656	1.3	675	23.8	4,972	0.8	75.9	-1.8	17.3	-0.1	2.4	+0.4
95(H7)	29,971	4.6	880	30.3	5,076	2.1	74.7	-1.2	16.9	-0.4	2.9	+0.6
96	32,928	9.9	1,113	26.5	5,353	5.4	72.8	-1.9	16.3	-0.7	3.4	+0.4
97	32,645	△0.9	1,071	3.8	5,412	1.1	74.2	+1.4	16.6	+0.3	3.3	-0.1
98	30,648	△6.1	717	△33.0	5,351	△1.1	77.0	+2.8	17.5	+0.9	2.3	-0.9
99	30,428	△0.7	870	21.3	5,230	△2.3	76.6	-0.3	17.2	-0.3	2.9	+0.5
2000(H12)	32,745	7.6	1,278	46.9	5,277	0.9	73.7	-2.9	16.1	-1.1	3.9	+1.0
01	32,788	0.1	909	△28.8	5,446	3.2	77.7	+4.0	16.6	+0.5	2.8	-1.1
02	32,756	△0.1	1,053	15.8	5,341	△1.9	75.7	-2.0	16.3	-0.3	3.2	+0.4
03	33,725	3.0	1,322	25.5	5,223	△2.2	73.0	-2.6	15.5	-0.8	3.9	+0.7
04	36,809	9.1	1,750	32.4	5,276	1.0	69.3	-3.7	14.3	-1.2	4.8	+0.8
05(H17)	39,086	6.2	1,957	11.8	5,192	△1.6	68.7	-0.6	13.3	-1.0	5.0	+0.2
06	39,179	0.2	2,071	5.8	5,174	△0.3	66.8	-1.9	13.2	-0.1	5.3	+0.3
07	42,046	7.3	2,129	2.8	5,335	3.1	67.4	+0.6	12.7	-0.5	5.1	-0.2
08	39,819	△5.3	911	△57.2	5,307	0.5	80.4	+13.0	13.3	+0.6	2.3	-2.8
09	34,377	△13.7	822	△9.8	5,087	△4.1	81.1	+0.7	14.8	+1.5	2.4	+0.1
10(H22)	36,774	7.0	1,442	75.4	5,215	2.5	74.8	-6.3	14.2	-0.6	3.9	+1.5
11	37,763	2.7	1,395	△3.3	5,315	1.9	76.9	+2.1	14.1	-0.1	3.7	-0.2
12	37,509	△0.7	1,523	9.2	5,304	△0.2	76.6	+0.3	14.1	±0.0	4.1	+0.4
13	38,521	2.7	2,118	39.1	5,323	0.4	77.1	+0.5	13.8	-0.3	5.5	+1.4
14	39,723	3.1	2,324	9.7	5,333	0.2	76.3	-0.8	13.4	-0.4	5.9	+0.4
15(H27)	39,448	△0.7	2,314	△0.4	5,410	1.4	76.2	-0.1	13.7	+0.3	5.9	+0.0
16	38,442	△2.5	2,338	1.0	5,420	0.2	76.4	+0.2	14.1	+0.4	6.1	+0.2
17	39,171	1.9	2,730	16.8	5,473	1.0	73.4	-3.0	14.0	-0.1	7.0	+0.9
18	40,483	3.3	2,672	△2.1	5,519	0.8	74.7	+1.2	13.6	-0.3	6.7	-0.4
19(R1)	40,085	△1.0	2,282	△14.6	5,535	0.3	79.7	+5.0	13.8	+0.2	5.7	-0.9
20	38,601	△3.7	2,308	1.1	5,579	0.8	82.2	+2.5	14.5	+0.6	6.0	+0.3
21	41,849	8.4	3,458	49.8	5,699	2.1	72.5	-9.7	13.6	-0.8	8.3	+2.3
資料出所	財務省「法人企業統計年報」											

(注) 1. 「法人企業統計年報」の対象企業は、金融・保険業を除く営利法人(本邦に本店を有する合名会社、合資会社、株式会社および有限会社)としている。

2. 労働分配率 = 人件費 ÷ 付加価値額 × 100
 売上高対人件費比率 = 人件費 ÷ 売上高 × 100
 売上高経常利益率 = 経常利益 ÷ 売上高 × 100
 人件費 = 役員給与 + 従業員給与 + 福利厚生費

3. 従業員には、「役員」(常勤、非常勤を問わず、経費としての給与を受ける役員)を含む。